



DOSSIER DE PRENSA

26 de Mayo 2021

Diario de Sevilla

www.diariodesevilla.es

Osborne traslada de Badalona a El Puerto la embotelladora de Anís del Mono ▶ 41

Joaquín tiene ya una puerta con su nombre en el Villamarín ▶ 48-49



Renfe aumenta las conexiones diarias por AVE con Madrid y Barcelona ▶ 12

EL AVANCE DE LA DESESCALADA SE RETRASA UNA SEMANA SOBRE EL CALENDARIO PREVISTO ▶ 8-9 Y 28

Salud citará para vacunar a 1,4 millones de andaluces en junio

• Dos brotes devuelven el Covid a las residencias de ancianos de la provincia de Sevilla

DP EL PRESIDENTE DE LA JUNTA ESPERA QUE LA VACUNACIÓN PROCURE UNA "APERTURA TOTAL" EN MOVILIDAD DURANTE EL TORNEO 52-53



Juanma Moreno, Luis Rubiales y Juan Espadas, en los Reales Alcázares.

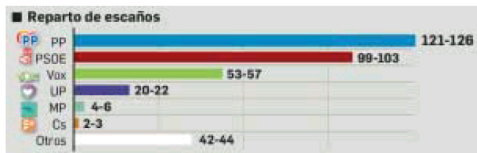
Eurocopa: Sevilla vuelve al terreno de juego

• Moreno, Espadas y Rubiales confían en que el torneo y la vuelta de público reanimen la economía de la ciudad

MARÍA JOSÉ LÓPEZ / EUROPA PRESS

SONDEO NACIONAL DYM PARA EL GRUPO JOLY ▶ 2-3

El PP adelanta al PSOE y podría gobernar con Vox



• Más de la mitad, el 51,8%, considera a Pablo Iglesias nocivo para la política

• Las elecciones del 4 de mayo en Madrid cambian la correlación de fuerzas

TE PAGAMOS LA PRÓXIMA ITV DE TU COCHE

917 701 784

lineadirecta.com

Beneficio de la tasa de ITV hasta en hasta 100 euros. Solo para ITV obligatoria y para vehículos de más de 4 años de antigüedad. No compatible con otros cambios de descuento. Presión máxima hasta el 31/05/2021 y sujeto a reserva de escaños de la consulta. Consulta condiciones en www.lineadirecta.com

pressreader PRINTED AND DISTRIBUTED BY PRESSREADER PressReader.com +1 604 278 4604 COPYRIGHT AND PROTECTED BY APPLICABLE LAW



SONDEO ELECTORAL PARA EL GRUPO JOLY

El 4-M da alas al PP, que tendría con Vox mayoría absoluta en el Congreso

● Los dos partidos de la coalición de Gobierno siguen perdiendo fuelle electoral mientras los de Casado se agigantan ● Yolanda Díaz es la dirigente mejor valorada entre el suspenso general

R. Pareja

La suma de fuerzas de PP y Vox alcanzarían con casi total seguridad la mayoría absoluta de los escaños en el Parlamento y el PP sería el partido más votado en unas eventuales elecciones generales con una horquilla que oscilaría entre los 121 y 126 escaños, seguido del PSOE (99-103). Según la encuesta DYM para los diarios del Grupo Joly, la intención de voto estimada para los populares es del 28,1%, por un 24,5% para los socialistas, con una posición del PP claramente reforzada respecto a mediciones previas de DYM, tanto respecto al PSOE como respecto a Vox.

La formación que dirige Santiago Abascal se consolidaría como tercera fuerza del Congreso de los Diputados, con una intención de voto del 16%, que casi dobla a Unidas Podemos (9,3%) y a Más País (5%). Ciudadanos sigue en caída libre y sólo alcanza un 3,45% de intención de voto.

Abascal es el mejor considerado entre sus propios votantes y Arrimadas, la peor

Este 16%, traducido en asientos en la Cámara Baja, eleva los de Vox a entre 53 y 57; los de Unidas Podemos entre 20 y 22, y los de Más País entre 4 y 6.

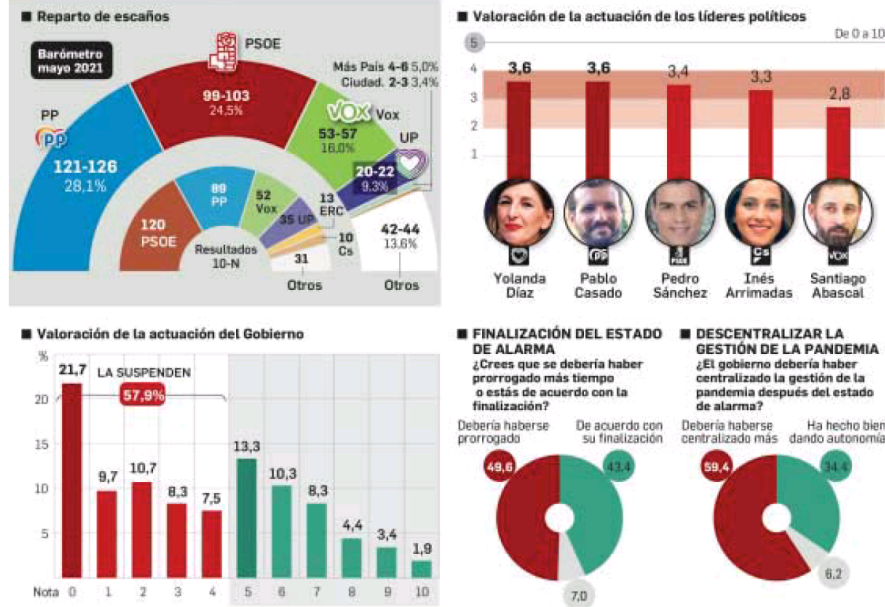
Desde el barómetro de DYM para el mes de febrero hasta el presente de mayo, tanto los dos partidos de la coalición de Gobierno (PSOE y Unidas Podemos) como Ciudadanos están perdiendo fuelle, mientras el PP experimenta una fuerte subida.

Esta encuesta de DYM se ha hecho a través de 1.008 entrevistas online entre el 21 y el 24 de mayo y se han aplicado cuotas específicas por sexo, edad, hábitat, región y ocupación.

Es llamativo el contraste que se da entre la fidelidad de voto entre el PSOE (63%), Unidas Podemos (60%) y Ciudadanos (35%) y el bloque de la derecha, con la tasa disparada en el PP (89%) y Vox (87%).

El porcentaje de votantes del PSOE en las elecciones generales del 10 de noviembre de 2019 que volverían a confiar en la marca de Ferraz es del 63,1%, muy por de-

Estimación de voto y valoración de los líderes y de la gestión del Gobierno



FICHA TÉCNICA

•Universo: Población de 18 años o más. •Recogida de información: A través de entrevistas online. •Muestra: Realizada los días 21 al 24 de mayo a través de 1.008 entrevistas telefónicas. •Error muestral: Nivel de confianza (95,5%) y margen de error (+/-) 3,2%.

FUENTE: DYM. GRÁFICO: Ojito de Infografía.

bajo de los que volverían a encomendarse a la papeleta del primer partido de la oposición (88,5%).

La clara victoria del PP en las elecciones del 4 de mayo en Madrid ha tenido como consecuencia un reforzamiento de la posición del Casado como líder nacional (alcanza su mejor valoración), que aísla al PP a la primera posición en estimación de voto superando al PSOE por casi 4 puntos. Lo que convierte de nuevo al PP en el claro referente del espectro de centro-derecha, al tiempo que Vox pierde apoyos con respecto a la ola previa de DYM y la formación naranja de Inés Arrimadas sigue en caída libre tras quedarse fuera de la Asamblea regional madrileña y pasa a tener un papel casi residual.

Una degradación de la intención de voto del PSOE, que presenta la menor fidelidad de voto de la serie anterior y que se queda en el borde de los 100 escaños. La valoración del Gobierno y de Sánchez sigue bajo mínimos y explica la baja puntuación del Ejecutivo de coalición que preside Pedro Sánchez, que mantiene la baja valoración de los últimos meses, con una nota media de 3,6.

Obviamente, los votantes del PSOE son los que mejor valoran la actuación del Gabinete (5,7), seguidos de los de Unidas Podemos (5,3), unos cómputos muy por encima de los que se derivan de los que ofrecen los electores del PP 81,89 o de Vox (1,3).

La retirada de Iglesias de la po-

lítica nacional ha supuesto igualmente una bajada de la intención de voto de Unidas Podemos por debajo del 10%.

Aunque Yolanda Díaz (una de las dos partes, la gubernamental, de la bicefalia en la que se ha instalado la formación morada tras la salida de Iglesias, la otra es Ione Belarra, al frente del partido) es la líder mejor valorada esto no tiene un impacto positivo en la intención de voto de UP ya que se le está yendo una parte significativa de su electorado hacia la formación de su antiguo camarada Íñigo Errejón, Más País, el otro gran triunfador en las elecciones madrileñas, en las que se consagró como tercera fuerza, por delante de los socia-

listas (en votos, empatados en escaños) de Ángel Gabilondo.

Todos los líderes políticos suspenden en valoración, pasando a ser Yolanda Díaz la líder mejor valorada con un 3,64 de media, mejorando considerablemente la valoración que obtenía Pablo Iglesias en febrero (2,2).

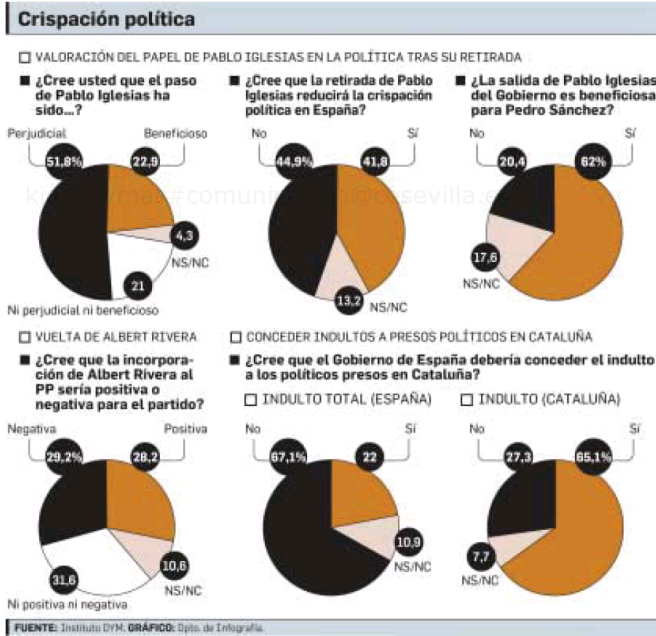
En segundo lugar se encuentra Pablo Casado con una media de 3,59, que tras las elecciones en Madrid ha pasado a tener su mejor valoración desde Septiembre de 2020.

Santiago Abascal continúa siendo el político mejor valorado entre sus votantes (7,3), mientras que Inés Arrimadas es la peor valorada entre sus propios votantes, que no llegan a darle el aprobado (4,7).



EL APUNTE

El bloque de la derecha se robustece. Además de crecer en la estimación de voto, la fidelidad entre los electores de PP y Vox también es más acusada



El 51,8% cree que Iglesias ha sido nocivo para la política

● El 62% considera que la salida del Gobierno de coalición del ex vicepresidente segundo ha sido beneficiosa para Sánchez

R. Pareja

El 51,8% de las personas encuestadas por DYM consideran que Pablo Iglesias ha sido perjudicial o muy perjudicial para la política española. Esta opinión es mayoritaria entre los votantes de Vox y PP, según el políbarómetro político, económico y social de mayo de DYM.

El 22,9% opina que el paso del fuera hasta hace un mes vicepresidente segundo del Gobierno de Pedro Sánchez por la política española ha sido beneficioso o muy beneficioso. Valoración principal entre los votantes de Unidas Podemos, cuya secretaria general dejará vacante y que presumiblemente va a pasar a manos de la actual ministra de Derechos Sociales y Agenda 2030, Ione Belarra.

Los votantes del PP son los que consideran a Iglesias más lesivo para la política española (un 67,6% lo califican de muy perjudicial, un porcentaje que

se amplía hasta el 75,2% entre los votantes de Vox).

En la memoria, el acto de Vox en la precampaña madrileña en un parque de Vallecas en el que la Brigada Provincial de Información de Madrid considera que dos empleados del equipo de seguridad del que fuera candidato de Unidas Podemos y ex vicepresidente del Gobierno tomaron parte activa, presuntamente, en las agresiones a la comitiva ultraderechista, que recibió el i pato de piedras y adoquines y que se saltó el cordón policial de seguridad.

No existe un consenso en cuanto a si la retirada de Pablo Iglesias de la política activa re-

ducirá o no la crispación política en España.

Mientras que para un 41,8% sí la reduciría (apoyado por los votantes de Ciudadanos, PP y Vox), un 44,9% considera que no se vería reducida esta crispación (opinión respaldada por los votantes de UP principalmente).

El 62% de los españoles consideran que la salida de Pablo Iglesias del Gobierno es beneficiosa para Pedro Sánchez. Los votantes de Vox (78,6%), Ciudadanos (78,2%) y PP (76,3%) son los que más de acuerdo están con esta afirmación.

El otro gran referente de la nueva política que ha claudicado es Albert Rivera, que dejó el machito de Cs al derrumbarse en las elecciones generales del 10-N de 2019 después de su negativa a gobernar en coalición con Sánchez y el ulterior derumbe de la formación naranja, que se quedó reducida a una decena de escaños en el Congreso.

El 28,2% de las personas encuestadas para el sondeo de DYM consideran que la incorporación de Albert Rivera al PP sería positiva o muy positiva. Esta opinión es especialmente apoyada por los votantes de PP (52,9%) y Ciudadanos (50,9%).

Una gran mayoría, un 79%, pide más unidad ante Marruecos

● La gestión del Gobierno en la crisis migratoria con el país vecino recibe un suspenso

R. P.

La gestión del Gobierno de Pedro Sánchez de la crisis migratoria con Marruecos a raíz de su apertura de fronteras con la ciudad autónoma de Ceuta también ha sido puesta a la consideración de los encuestados por DYM y el resultado no es satisfactorio para La Moncloa.

El Gobierno obtiene un saldo evaluativo negativo (-15,3) con respecto a su gestión de la crisis diplomática marroquí.

Los votantes de PSOE (media 5,3) y UP (media 5,1) aprueban su gestión, mientras que obtiene medias negativas por parte de los votantes de Vox (1,5), PP (2,1) y Ciudadanos (2,6).

La opinión de que debería haber habido un mayor consenso entre el Gobierno y la oposición en la gestión de la crisis es mayoritaria (79,3%).

Los votantes de centro (81,4%), centro-izquierda (54,1%) e izquierda (83,7%) son los que respaldan en mayor medida esa necesidad de consenso.

Un 10,8% de las personas encuestadas por DYM consideran que no debería haber existido un mayor consenso, una opinión que es manifestada principalmente por los votantes de Vox (15,3%) y PP (13,7%).

El barómetro de DYM recoge que una inmensa mayoría de españoles no considera un buen vecino al del sur. Así, el 89% de los sondeados consideran que Marruecos no se comporta como un socio fiable y leal con España. Esta idea es compartida de manera transversal, independientemente del posicionamiento político y del partido votado en las últimas elecciones generales.

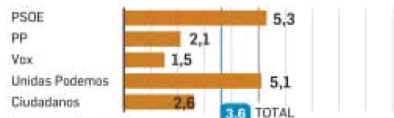
Tan sólo un 3,1% cree que si se comporta como un buen socio, una idea de la que participan mayormente los electores del PSOE.

Crisis de Marruecos

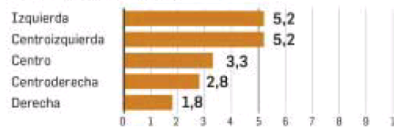
■ En los últimos días se ha producido una crisis diplomática con Marruecos por la llegada incontrolada de inmigrantes a Ceuta. ¿Cómo valoraría la gestión del Gobierno?



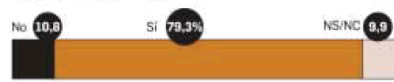
Partido votado en las últimas elecciones



Según autoposicionamiento



■ ¿Cree usted que debería haber existido un mayor consenso entre Gobierno y oposición en la gestión de la crisis con Marruecos?



FUENTE: Instituto DYM. GRÁFICO: Dpto. de Infografía.

El aumento de contagios retrasa una semana la desescalada

► La Junta pospone la reunión de los expertos a la espera de un descenso en las tasas de incidencia y hospitalización que permita relajar medidas

J. J. BORRERO / A. R. VEGA / M. MOGUER SEVILLA

El plan de la desescalada por fases que había anunciado el presidente andaluz, Juanma Moreno, para progresar desde el fin del estado de alarma, el 9 de mayo, hacía una «normalización» que fijó en el 21 de junio, se verá alterado, al menos, una semana. Las cifras de la pandemia, que entró hace días en una fase de meseta, no ayudan a relajar medidas y aleja el objetivo de cierta normalidad al menos hasta primeros de julio cuando ya esté vacunada la población mayor de 40 años.

La Junta decidió ayer «por precaución» retrasar al miércoles 2 de junio la reunión de los expertos que estaba convocada este jueves a la espera de una mejoría en los datos que permita avanzar en esa desescalada.

El avance en la vacunación debería reflejarse con mayor evidencia en las estadísticas de contagios y hospitalizados, pero la tasa de incidencia media a 14 días de la comunidad seguía ayer estancada en 165 casos por cien mil habitantes, 35 puntos más que la media nacional. Cuatro provincias: Huelva, Gra-

nada, Sevilla y Jaén están en cifras de nivel alto de alerta y el resto en valores de nivel medio. Cualquier relajación importante en aforos y medidas requeriría alcanzar tasas a 14 días por debajo de los 50 casos por cien mil habitantes.

Celebraciones familiares

El portavoz del Gobierno autonómico, Elías Bendodo, encuentra dos razones para este aumento de los contagios. El primero son las «concentraciones familiares» en celebraciones como comuniones, bautizos y bodas. El segundo es la apertura de la movilidad y la afluencia de los primeros turistas. La paradoja es que precisamos avanzar en la desescalada precisamente para relanzar la campaña turística y tenemos retos inmediatos, como la celebración en Sevilla de la Eurocopa de fútbol, con un primer partido el 14 de junio que precisa una mejor situación epidemiológica. «Si todo transcurre como está previsto, la restauración, la hostelería y todo lo relacionado con la movilidad estará entonces en una fase de apertura total para la Eurocopa», dijo ayer el presidente Juanma Moreno.

«Es una alegría que podamos recibir a 9 millones de turistas» durante este verano, pero al mismo tiempo esta



El presidente andaluz, Juanma Moreno (i), ayer con el embajador del Reino Unido e

reactivación de uno de los motores de la economía andaluza (representa el 13% del PIB) «va a evitar que bajemos con más rapidez la incidencia», admitía Bendodo.

Más de 10.000 muertos

Por eso el portavoz del Gobierno andaluz insistía en llamar a la responsabilidad individual justo el día que Andalucía superó la barrera de los 10.000 muertos desde que se declaró la pandemia del Covid en marzo de 2020. «El virus no se ha ido, sigue matando y tenemos que seguir muy alerta», dijo.

El comité de expertos revisará las fases de la desescalada en una semana con la vista puesta en parámetros más allá de la tasa de incidencia. A más personas inmunizadas por vacunas menos ingresos hospitalarios. Las estadísticas de presión asistencial son ahora muy importantes para definir la evolución. Andalucía tenía ayer ingresados 899 paciente Covid, de los que 242 están en UCI. Las cifras aumentaron con respecto al día anterior pero representan la ocupación de un 4,91 por ciento de las camas convencionales y un 12 por ciento de las de UCI, en los límites de la alerta baja. En una semana deben mejorar.

Aviones sin turistas del Reino Unido

España reabrió sus fronteras a los turistas británicos el pasado lunes. Es un público especialmente atractivo para Andalucía y la Costa del Sol, puesto que suponen hasta el 30 por ciento de quienes visitan la comunidad, según datos de la patronal. Sin embargo, los vuelos que llegan desde el Reino Unido, sobre todo los que tienen como destino Málaga, no traen apenas visitantes ingleses. La cuarentena que todavía exige el Gobierno británico a sus ciudadanos tras volver a España disuade a estos ciudadanos de venir a pasar unos días a la costa andaluza, informa J.J. Madueño.

La explicación es que España está catalogada en ámbar como zona de riesgo dentro del semáforo que implantó el Gobierno de Boris Johnson para etiquetar a los países según sus tasas de contagios. El Gobierno español cree que puede cambiar desde el lunes 7 de junio, cuando esperan

BELMONTE

belmonte@andalunet.com

TERCIO DE VARAS

Reloj parado

El tiempo lento parece ser la Emarca de nuestro régimen autonómico. El de la Justicia da que hablar un día sí y otro también, pero no es ella sola la parsimoniosa, porque ahí tienen a la Junta autónoma retrasando ¡10 años! el pago de treinta mil ayudas! a los cursos de formación, paralizadas por el efecto co-

lateral de las corrupciones en aquel sector. Tan inverosímil ha resultado esa vaina que, al recibirlo, los beneficiarios del pago tardío no daban crédito al correo oficial que se lo anunciaba, pero hay que añadir a ese desconcierto el hecho aún más grave de que, a causa del desmán administrativo, los cursos de formación hayan estado ausentes de la región durante seis años. Es la herencia de un «régimen» crónico y el nuevo parece no dar abasto corrigiendo pifias.



En España, Hugh Elliott EP / MARÍA JOSÉ LÓPEZ

que pase a verde, como recogía ayer la prensa británica.

Precisamente para tratar sobre el turismo el presidente de la Junta, Juanma Moreno, y el vicepresidente, Juan Marín, se reunieron ayer en Sevilla con el embajador en España del Reino Unido, Hugh Elliott.

En dicha reunión el presidente de la Junta trasladó a Elliott la imagen de una Andalucía «segura como destino turístico». Además, Moreno pidió al embajador que interceda con su Gobierno para que reconsidere cuanto antes su postura sobre España y dé luz verde para que el turismo británico pueda viajar este mismo verano. En este sentido, Moreno mostró el esfuerzo y el trabajo realizado por su Ejecutivo para presentar Andalucía al mundo como un destino seguro. Esta imagen de seguridad viene reforzada por los datos de vacunación, que apuntan a que en julio Andalucía tendrá al 75 por ciento de su población diana con al menos una dosis.

La mayoría de los menores de 60 años de colectivos especiales pide repetir la misma vacuna antes que cambiar a Pfizer

AstraZeneca vence al miedo

M. MOGUER / F. OSUNA / L.V. SEVILLA / CÓRDOBA / CÁDIZ

Cádiz y Córdoba iniciaron ayer la vacunación con una segunda dosis de profesionales esenciales menores de 60 años que recibieron una primera dosis de AstraZeneca, como profesores o miembros de las fuerzas y cuerpos de seguridad del Estado. Se trata de 259.071 profesionales en toda Andalucía comenzando por aquellos que llevan más de doce semanas esperando a que se decidiera si era viable administrar la misma vacuna. El Gobierno andaluz no «obligará» a firmar el consentimiento informado que el Ministerio de Sanidad ha puesto a disposición de estas personas vacunadas que reciban de forma voluntaria la segunda dosis de AstraZeneca, una opción informada de forma favorable por las agencias española y europea del medicamento. Salud cita la próxima semana a personas de 50 años para vacunar en junio a todos los mayores de 40.

Sobre un centenar de personas del área sanitaria Sur de Córdoba recibieron ayer la ansiada segunda dosis, principalmente de la vacuna de AstraZeneca. La población citada fue personas menores de 60 años de edad, en su mayor parte relacionados con distintas áreas sanitarias: óptica, sociosanitarias, ortopedias, reparto de fármacos, farmacias o fisioterapeutas.

Con puntualidad, a partir de las 15.30 horas, las personas citadas empezaron a discurrir por los pasillos del Hospital Infanta Margarita de Cádiz hasta la zona de extracciones, lugar en el que se dio comienzo la campaña de vacunación. Allí se administran las dosis contra el Covid-19. Hubo un goteo continuo de personas en busca de su pauta completa. De hecho, entre los primeros en recibir la segunda dosis de AstraZeneca acudieron unos operarios de ortopedia que se desplazaron desde la localidad de Puente Genil y que, tras el pertinente trámite burocrático, consistente en la firma voluntaria del consentimiento informado que ya había preparado la Consejería de Salud y Familias, recibían de forma rápida el pinchazo. Todos recibieron la inoculación en sus extremidades superiores y sentados en un sillón. Uno de los ortopédicos que ya había recibido la primera dosis de la vacuna británica señaló, en declaraciones a ABC, que «nunca dudé de la vacuna con la que me quería administrar», ya que explicó que, con el primer pinchazo, apenas «tuve efectos secundarios, tan



Una mujer espera su turno para ser llamada para la vacuna

VANESSA GÓMEZ

sólo unas décimas de fiebre que no me impidieron acudir nunca a mi puesto de trabajo».

El proceso de vacunación fue bastante rápido. Comienza con las explicaciones por el personal encargado de administrar los viales de qué hacer en caso de aparecer alguno de los supuestos efectos secundarios. Luego, los usuarios, junto a la mesa en la que se preparaban las dosis, podían contem-

plar un curioso peluche con forma de virus, al que le habían sido clavadas varias jeringuillas como símbolo de la lucha desempeñada por científicos y profesionales sanitarios contra la pandemia del coronavirus.

Tras administrar la dosis, algunos de los que se vacunaron prefirieron sentarse durante unos minutos en uno de los asientos del pasillo, próximos a la sala. Entre los profesionales que acudieron a la cita para recibir una nueva dosis aparecieron profesionales de distintos ramos. Las personas estaban citadas en tramos horarios de quince minutos. Uno de ellos trabaja en una óptica y, según aseguraba a ABC, había vuelto a elegir «AstraZeneca como segunda dosis».

**Avance del plan
Salud cita la próxima
semana a personas de 50
años para vacunar en junio
a todos los mayores de 40**

SEVILLA



LA BATALLA CONTRA EL CORONAVIRUS ▶ La evolución de la pandemia

Dos brotes en asilos de La Algaba y Mairena dejan más de 20 positivos

● El centro residencial Tristán en el municipio algabeño es el más afectado, con 17 contagios entre sus usuarios y uno más en un empleado ● Salud señala que la mayoría son casos asintomáticos

Cristina Valdivieso

En un momento en el que todo parecía indicar que la cuarta ola pasaba de largo de las residencias de mayores, dos brotes en sendos centros de ancianos de la provincia han roto una dinámica positiva que sumaba casi dos meses prácticamente sin casos entre residentes y trabajadores.

Los geriátricos afectados son el Centro Residencial Tristán, en La Algaba, y Vitalia, en Mairena del Aljarafe, que suman entre los dos, más de 20 contagios. El primero es el más afectado tras haberse confirmado ya 18 contagios, 17 de los cuales se han dado en mayores usuarios y uno en un empleado. Por otro lado, en el centro Vitalia Mairena, son tres los residentes positivos. Según ha podido saber este periódico, en ambos casos se trata de mayores que ya habían completado la pauta vacunal, aunque este término no ha sido confirmado por las fuentes oficiales de la Consejería de Salud.

Respecto al estado de salud de los contagiados, Salud confirma que la mayoría de los afectados están cursando la enfermedad de manera asintomática y habría dos usuarios "con síntomas leves" en el centro algabeño por lo que, por el momento, los contagios están "controlados" y, tras haberse activado el protocolo, los infectados se encuentran ya aislados.

La residencia de La Algaba cuenta con una capacidad para 58 plazas para personas mayores dependientes y, según recoge en su página



Una ambulancia en el interior de la residencia de mayores de Vitalia, en Mairena del Aljarafe, durante otro brote de Covid.

web, 46 de ellas están concertadas con la Junta de Andalucía y las otras 12 son privadas. El centro cuenta también con un servicio de unidad de estancia diurna, con capacidad para 30 usuarios, con plazas concertadas con la Agencia de Servicios Sociales y Dependencia de la Junta de Andalucía.

Por su parte, la residencia Vitalia Mairena del Aljarafe dispone de 234 plazas, de las que 180 son concertadas con la Administra-

ción andaluza. Este centro ya estuvo en el foco del virus a inicios de la segunda ola de Covid, a finales de agosto de 2020. El brote llegó a afectar a más de 80 personas, entre residentes y trabajadores, y se cobró la vida de al menos una decena de usuarios.

Los dos brotes ahora confirmados en estos dos centros son los primeros que se declaran en geriátricos de la provincia desde que a mediados de febrero se comple-

tara la pauta vacunal entre usuarios y trabajadores. Desde entonces, los datos avalaban la protección de los mayores residentes gracias a las vacunas, sumando apenas seis contagios desde marzo y hasta mediados de este mes. No obstante, según ha podido saber este periódico, la situación ha cambiado en los últimos días y, en lo que va de mayo, se han sumado 19 positivos en geriátricos de la provincia, entre los que se inclui-

rían los positivos diagnosticados en estos dos brotes.

En cualquier caso, se trata de unas cifras muy lejanas de los más de 250 semanales que se llegaron a contabilizar a finales de enero y principios de febrero. Al comparar los informes de seguimiento de la Junta desde la semana del 1 al 7 de febrero —en plena ebullición de la tercera ola y con la pauta de vacunación incompleta— con la semana del 10 al 16 de mayo, la bajada de la incidencia del coronavirus queda de relieve, sobre todo, desde principios de marzo, cuando los contagios se redujeron a cero por primera vez, en un momento en el que en la mayor parte de estos centros se había completado ya la inmunización entre residentes y tra-

Es el segundo brote que se declara en el centro Vitalia en Mairena del Aljarafe

bajadores. A principios de febrero los positivos entre los mayores ascendían a 275 y eran 132 los empleados también contagiados.

Desde el inicio de la pandemia, en Sevilla han fallecido 375 mayores residentes en centros de ancianos y se han diagnosticado 2.049 contagios. En Andalucía, el acumulado suma ya 2.072 fallecidos y 10.299 contagios, de los que en lo que va de mayo se han registrado 11 muertes y 50 contagios.

La presión en la UCI se cronifica en los hospitales sevillanos

C. Valdivieso

Las UCI sevillanas no tienen un respiro. Los hospitales de la provincia acumulan 50 días consecutivos con una media de 70 pacientes críticos con Covid. En concreto, los hospitales sevillanos se mantienen en este umbral desde el 7 de abril, 20 días antes de que se alcanzara el pico máximo de pacientes en UCI de esta cuarta ola, el día 30 de ese mes, con 84 ingresos.

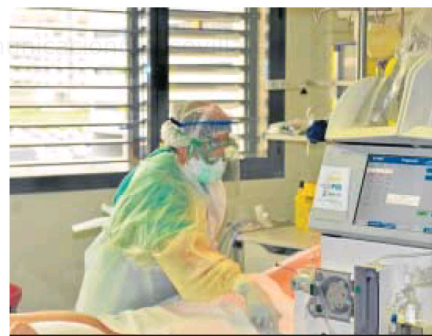
La situación hoy, sigue en esa línea. La Consejería de Salud y Fa-

milias informó ayer de que, actualmente, en la provincia hay 71 enfermos Covid que son atendidos en las unidades de Cuidados Intensivos de los hospitales sevillanos, entre un total de 248 hospitalizados. Igualmente, Salud notificó 91 nuevos ingresos en las últimas 24 horas que elevan el total de encamados a consecuencia del virus desde que estalló la pandemia a 10.430, mientras que los pacientes que han tenido que pasar por la UCI son 1.044.

Por otro lado, los contagios siguen estancados, aunque en un ni-

vel todavía muy alto. Los últimos datos oficiales de la pandemia así lo demuestran. Por su parte, la incidencia bajó ayer levemente, dos puntos, hasta los 216,6 casos por 100.000 habitantes, resultado de sumar 339 positivos y 732 altas.

Por último, hay que lamentar la muerte de otra persona a causa del Covid, que desde marzo de 2020 se ha cobrado la vida de 1.984 sevillanos. En Andalucía, ayer registraron seis fallecimientos, sumando 10.001 víctimas mortales a global de la pandemia.



Una sanitaria atiende a un enfermo en la UCI



Los pacientes son vacunados en el salón de estudios de la Facultad de Matemáticas, habilitado para prestar este servicio.

FOTOS: JUAN CARLOS MUÑOZ

● La Facultad de Matemáticas se estrena como punto de vacunación con la demora en la entrega de las dosis ● La US cederá más edificios en verano

Climatizado, pero con retraso

Diego J. Geniz

A Agustín los planes se le han torcido. Lleva desde las 07:30 esperando a entrar en la Facultad de Matemáticas, uno de los edificios que cuenta con más edad del campus que la Universidad de Sevilla (US) tiene en la Avenida de la Reina Mercedes. Este transportista, con más de 50 años, es el primero de una larga cola que da la vuelta ya a todo el complejo y que permanece bajo un sol que empieza a ser insostenible. Están citados para ser vacunados contra el Covid-19.

Sus palabras en el día en que va a recibir la primera dosis son de enojo: "Esto es una falta de respeto". El reloj marca las 09:30 y aún la puerta no se ha abierto. Tendría que haberlo hecho hace media hora. La razón del retraso es la llegada de las vacunas. El camión que las transporta ha aparecido a las 09:20, cuando un trabajador sanitario le ha pedido al compañero que le abran el garaje para descargarlas.

La demora empieza a impacientar a los que guardan cola, muchos de los cuales han optado por sentarse en el suelo. "Esto va para largo", refiere uno de ellos. Agustín continúa con su enfado: "El segundo, que iba detrás de mí, se ha marchado. Es autónomo, como yo, y no puede perder

más tiempo", explica este camiónero, que alerta del peligro que ello supone: "Ahora ese buen hombre puede contagiarse o contagiar a otros si es positivo".

Cuando faltan ocho minutos para las diez, casi una hora después de lo previsto, se abren las puertas de la Facultad de Matemáticas, convertida en uno de los nuevos puntos de vacunación con los que cuenta Sevilla a partir de esta semana. El otro es el Centro de Formación Profesional Ocupacional Guadalquivir, en el barrio de la Candelaria. Entre ambos se espera inocular a 2.500 personas al día.

La Facultad de Matemáticas es uno de los centros que la Hispalense pondrá al servicio de la Consejería de Salud y Familias este verano. Así lo explica Agustín Míguez, coordinador para la puesta a punto de estas instalaciones y quien esta mañana se recorre el amplio espacio que se ha destinado a dicho servicio sanitario. "Esto era conocido como el búnker, por estar en el sótano y por su amplitud", detalla este profesional, que explica que uno de los motivos de que se haya elegido es por su "perfecta climatización".

Efectivamente. Sólo hace falta permanecer varios minutos en las instalaciones para comprobar que el aire acondicionado funciona a la perfección, algo de lo que



Sala de reposo tras la inoculación.



Cola de pacientes para vacunarse en la Facultad de Matemáticas.

carecía el pabellón deportivo de la Facultad de Económicas, situado en la Avenida Ramón y Cajal, donde las altas temperaturas empezaban a resultar incompatibles con la vacunación. En pocas semanas ocurrirá lo mismo con las instalaciones de Los Bermejales, donde la cola de personas que esperan lo hacen bajo el sol. "Aquí, al menos, se puede aprovechar la sombra del jardín del campus", señala Míguez, que adelanta que, cuando acaben los exámenes, se ampliará el número de recintos que la US pondrá a disposición de la campaña de vacunación.

El servicio de Inspección de la Consejería de Salud ha visitado en dos ocasiones el búnker de Matemáticas. La última vez lo hizo la semana pasada, cuando se dio el visto bueno para que desempeñara tal función. Buena parte del inmobiliario que usa el personal sanitario está cedido por la Hispalense. El sótano se ha dividido en cuatro áreas. Una vez que los pacientes citados bajan las escaleras, pasan por un circuito, similar al que existe en los aeropuertos para el embarque de pasajeros. Una vez acabado, llegan al registro, donde se apuntan sus datos de manera manual por si surgiera algún problema con la documentación electrónica. Posteriormente, se les inyecta la dosis. La que se suministra aquí es la de Moderna.

Una de las profesionales que desempeñan esta tarea es Teresa, enfermera adscrita al centro de salud del Cachorro. Lleva aquí desde las 08:15. Ha tenido que descongelar las vacunas. "Además de llegar tarde, al venir semicongeladas, hay que calentarlas con las manos sin moverlas, lo que provoca más retraso", aclara.

Inoculados, pasan a otra sala, donde esperan sentados 15 minutos en sillas separadas por un metro y medio de distancia. Salen por una escalera distinta a la de entrada a través de un circuito señalado en el suelo. Las personas con movilidad reducida lo hacen por un ascensor. También hay un área habilitada para las urgencias y otra para el avituallamiento del personal que trabaja. Míguez recuerda las cifras: ocho celadores y 18 enfermeros, a los que se suma un nutrido grupo de voluntarios.

En esta primera jornada están citadas 1.600 personas, todas nacidas en 1968. Antes de recibir la inyección, se les proporciona in situ la cita para la segunda dosis. Con la de Moderna son 28 días de intervalo, por lo que han de volver a Reina Mercedes el 22 de junio. Para entonces, ya habrán pasado muchos sevillanos con menos de 50 años por estas instalaciones, donde convivirán por unos meses las agujas con los libros de texto y los apuntes de los estudiantes que acuden a las últimas clases presenciales. La imagen que mejor define este curso tan extraño.

SEVILLA

LÍNEA DE MEDIA DISTANCIA SEVILLA-MÁLAGA | INTERRUMPIDA DESDE EL TEMPORAL DE 2018

La variante de tren de Aguadulce pasa al Estado pero sigue cerrada



El tramo de casi 10 kilómetros que construyó Adif de Osuna a Pedrera por el eje ferroviario transversal propiedad de la Junta.

● El convenio entre Adif y la Junta se firmó el 17 de mayo pero no fija fecha para poner en servicio el tramo Osuna-Pedrera

Ana S. Ameneiro

La variante de tren de Aguadulce que Adif (Administrador de Infraestructuras Ferroviarias) construyó sobre el eje ferroviario transversal de la Junta de Andalucía ya ha pasado oficialmente a formar parte de la red estatal de ferrocarriles, pero sigue cerrada y sin uso para los usuarios de la línea convencional entre Sevilla y Málaga.

Esta solución alternativa, tras las lluvias que destruyeron a fi-

nales de 2018 el tramo original por donde iba el tren, sigue interrumpida entre Osuna y Pedrera por la extrema lentitud con que Adif y la Junta están tramitando esta cuestión.

La integración de casi 10 kilómetros de vías ferroviarias en la red estatal se publicó en el BOE del pasado 22 de mayo y entró en vigor al día siguiente. Para este trámite se ha modificado el catálogo de líneas y tramos de la Red Ferroviaria de Interés General, aprobado por la Orden

El compromiso firmado es abrir "cuanto antes" el tramo afectado

Sobre la puesta en servicio, la cláusula sexta, el convenio no cita un plazo concreto más allá de que sea "cuanto antes". Como mínimo hay que esperar a que las pruebas del tramo que debe hacer la Agencia Estatal de Seguridad Ferroviaria (AESF). "Con independencia de los trámites para la transmisión de los terrenos e infraestructura, las partes se comprometen a procurar que, cuanto antes, se cumplan las condiciones que permitan la puesta en servicio del tramo", reza la cláusula sexta. Y esta

misma cláusula añade que la Junta de Andalucía y, en su caso, la Agencia de Obra Pública, se comprometen a elaborar la documentación y evidencias necesarias (proyectos construidos, actas de ensayos, certificados, mediciones, etcétera), requeridos por Adif, o por los organismos evaluadores, para la conformación del expediente de solicitud de puesta en servicio de la línea y de entrada en servicio de los subsistemas que la componen ante la Agencia Estatal de Seguridad Ferroviaria (AESF).

FOM/710/2015, de 30 de enero, mediante la inclusión del tramo del eje ferroviario transversal andaluz entre los puntos kilométricos 90,100 a 99,400. Este tramo se ha integrado formando parte de la línea 04-422 Bifurcación Utrera-Fuente de Piedra.

El convenio entre ambas partes se firmó el pasado 17 de mayo. El pasado lunes, 25 de mayo, se publicó en el BOE el citado convenio alcanzado entre Adif y la Junta de Andalucía, para la concesión y transmisión del tramo del eje ferroviario transversal de Andalucía comprendido entre los puntos kilométricos 90,100 y 99,400.

En las cláusulas del convenio queda fijado el precio que paga Adif a la Junta por esta cesión

El 23 de mayo quedó integrado oficialmente este tramo en la red estatal de ferrocarril

demanial, que será de 33,5 millones, según la cláusula quinta. El precio de los terrenos y la infraestructura es de 27.736.773 euros (3.532.869 euros por los terrenos y 24.203.904 euros por la infraestructura).

Adif abonará el citado importe, incrementado por la cuota de IVA correspondiente (5.824.722 euros), de forma fraccionada: un 40% del precio más la cuota total del IVA, dentro de un plazo de un mes siguiente al otorgamiento de la escritura pública de compraventa entre las partes; un 30% del precio en el plazo de doce meses desde el otorgamiento de la escritura pública; y un pago final del 30% del precio en el plazo veinticuatro meses desde el otorgamiento de la escritura pública. El devengo del IVA se producirá en la fecha del otorgamiento de la escritura pública de compraventa.

Renfe pone más trenes AVE entre Sevilla, Madrid y Barcelona desde el 7 de junio

La oferta semanal con Madrid se eleva de 80 trenes actuales a 100 y con Barcelona cuatro al día

R.S.

Renfe aumenta las conexiones por AVE entre Sevilla, Madrid y Barcelona. Incorpora dos trenes más por sentido en el AVE Madrid-Sevilla a partir del lunes 7 de junio, con lo que la oferta semanal de Alta Velocidad-Larga Distancia pasará de los 80 trenes actuales a 100. En día laborable eso supone hasta 16 trenes, ocho

por sentido. En el AVE Sevilla-Barcelona, se restablece por completo la oferta habitual. A los dos trenes que actualmente unen ambas capitales se sumará otra circulación diaria por sentido. De esta forma, serán cuatro los trenes AVE que unan a diario Sevilla con Aragón y Cataluña, dos en cada sentido.

Los horarios del AVE Madrid-Sevilla a partir del 7 de junio son los siguientes:

—Salidas de Madrid: 07:00, 08:00 (lunes a viernes), 09:05 (lunes a jueves), 11:50, 14:00, 16:00, 17:00 (excepto sábados) y 19:00.

—Salidas de Sevilla: 06:45 (lu-



Trenes AVE en la estación de Santa Justa.

nes a jueves), 07:45, 08:45 (lunes a viernes), 10:45, 14:45, 16:45 (excepto sábados), 17:30 y 19:45.

En el AVE Sevilla-Barcelona, a los trenes de Alta Velocidad se suma el servicio Intercity, que se mantiene como hasta ahora. Este tren de Larga Distancia une a diario Sevilla y Barcelona a través de Valencia, combinando en su recorrido la vía convencional con líneas de alta velocidad.

Los horarios a partir del 7 de junio entre Sevilla y Barcelona serán los siguientes:

—Salidas de Sevilla: AVE 08:50, Intercity 09:25, AVE 14:50.

—Salidas de Barcelona: AVE 08:30, Intercity 09:22, AVE 15:50.

Estarán a la venta en las próximas horas. Todos los servicios AVE, Alvia, Euromed e Intercity de Renfe cuentan con la certificación Aenor de protocolos anti-Covid y del sello SGS de eficacia en limpieza y desinfección.



Instalaciones depuradoras de El Copero, que van a sufrir una transformación enorme gracias a una inversión superior a los 34 millones

Emasesa construirá en El Copero el mayor centro ambiental de Andalucía

► La depuradora central contará en 2023 con un complejo tecnológico y otro para ensayos agrícolas abierto a empresas del sector. Se invertirán más de 34 millones

EDUARDO BARBA
SEVILLA

La empresa metropolitana de aguas de Sevilla, Emasesa, prepara una inversión sin precedentes para cambiar por completo la depuración de aguas de la ciudad y su entorno. La capital andaluza, de hecho, va a contar dentro de cuatro años con la mayor depuradora, y las más avanzada tecnológicamente hablando, de toda la región con el nuevo centro de tratamiento integral del agua de El Copero. Será, de hecho, la más moderna de toda España una vez entre en funcionamiento en 2024. Pero la instalación no va a ser simplemente la depuradora central de toda la conurbación sino que se ha proyectado algo mucho más ambicioso. La inversión, de 34,2 mi-

llones de euros y cofinanciada con fondos europeos, servirá para construir el mayor centro ambiental de economía circular de Andalucía, que debe estar culminado en junio de 2023.

Este nuevo complejo ambiental, a cuyos detalles ha tenido acceso este periódico, incluye un centro de experimentación e investigación de nuevas tecnologías para la obtención de biogás, biofertilizantes y bioproductos, por un lado. Se trata de desarrollar estudios de I+D+i relacionados con la economía circular en una nave de 2.700 metros cuadrados. Se pretende construir un área «para el progreso de nuevas tecnologías que permita la obtención no solo de recursos, como podría ser biogás o fangos aptos para agricultura, sino incluso biofertilizantes líquidos y bioproductos». El programa experimental de nuevas tecnologías que se plantea en el

ADRIANO

Sevilla

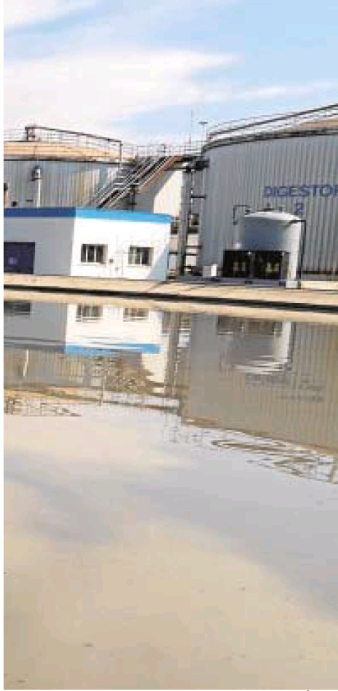
Las 'obras feas'

En la ristra de grandes proyectos que necesita Sevilla siempre salen a relucir las obras vistas: los túneles de la SE-40, el tranvía, la conexión con el aeropuerto, las naves de Renfe, Altadis, la Gavidia, Artillería... Pero hay otras igual de necesarias y casi nunca las mentamos porque son 'obras feas', por ejemplo la renovación de la red de suministros o la depuradora del Copero. Pero hacen muchísima falta.

Un complejo sostenible
Una planta fotovoltaica va a hacer que toda la instalación dedicada a investigación y tecnología se autoabastezca

documento del macroproyecto se enfoca a estudios con «un alto carácter innovador y con aplicación directa de proyectos de investigación y desarrollo». Se plantea como un espacio donde tanto Emasesa como empresas y entes externos puedan llevar a cabo ensayos a escala piloto y otras actividades relacionadas con el I+D. Para ello se usarán las naves invernadero actuales, en concreto los dos módulos de cubierta de policarbonato traslúcido ubicados en la zona norte, ya que estas zonas se encuentran en un mejor estado. Se trata de un espacio diáfano, a los que se les proporcionará puntos de agua y electricidad. Se realizará la limpieza y adecuación del interior de la superficie completa de los dos invernaderos y la eliminación de los recubrimientos y los materiales en mal estado, previa a la ejecución de este proyecto.

Por otro lado, el nuevo complejo contará con un centro de investigaciones agrarias, según ha podido conocer ABC. Se trata de una zona de ensayos de fertilización en cultivos con más de 13.000 metros cuadrados en la que puedan incluso participar agricultores del entorno. Este espacio en El Copero se centrará en ensayos de fertilización en culti-



ROCÍO RUZ

como las cáscaras de las naranjas amargas que se recogen en las calles de la ciudad, como ya se anunció. Ese compost de mayor calidad va a servir para todos los campos del entorno generando así un modelo de economía circular.

Recuperación del entorno

En El Copero, de otro lado, se va a desarrollar un plan de integración ambiental del entorno, recuperándose la laguna de esta zona fomentándose la biodiversidad y habilitándose un 'cinturón de bambú' en torno a las instalaciones. Esas plantaciones son ambientalmente más sostenibles y van a rodear todas las naves que se construyan. Este apartado de integración paisajística se concentra especialmente en esa restauración de la laguna situada al este de las instalaciones, que presenta una importante degradación. Por ello se realizarán una serie de actuaciones no sólo en el vaso lagunar, sino también en una franja perimetral al mismo. Inicialmente se elaborará un inventario ambiental de la zona de la laguna y su entorno (con especial incidencia en las especies protegidas) por técnicos cualificados y a partir de ahí se redactará el plan de intervención donde se definen pormenorizadamente las actuaciones. A partir de ese plan de intervención se realizará la limpieza y desbroce selectiva en la zona de la laguna, procediendo a la retirada de todos los restos antrópicos (pallets, plásticos, basuras...) y de la vegetación seca o en mal estado, siguiendo las especificaciones del plan. También se van a llevar a cabo plantaciones que permitan una mejor integración ambiental del complejo, ofrezca ventajas bioclimáticas (amortiguación de olor, ruido y temperatura) y permita la generación de biomasa. La especie elegida es ese bambú no invasivo, una familia vegetal con peculiaridades asombrosas, como el récord en crecimiento (un metro diario).

En paralelo, se va a disponer de una planta de energía solar fotovoltaica, con capacidad suficiente para generar energía en todo el complejo, que va a ser autosuficiente. Se implantará en la era situada junto a la nave de maduración y almacenamiento y con ella el complejo será del todo sostenible.

vos típicos de la zona, como el olivo, el trigo y la vid, así como cualquier otro en un futuro. Estos ensayos se realizarán siempre con el lodo compostado o secado térmicamente, y en paralelo se dispondrá del mismo tipo de cultivo que se utilizará como blanco sin fertilizar o con los fertilizantes habituales.

Además, habrá naves cerradas para compostaje, con las instalaciones más modernas y avanzadas de Andalucía y sistemas de blindaje y desodorización. En estas naves cerradas se va a generar el compost usando además de las aguas residuales que llegan a El Copero, como hasta ahora, restos de poda del arbolado del viario público y otros elementos

Casi 130 millones para la nueva planta de depuración

► La transformación de la depuradora de El Copero debe estar acabada en tres años

E. B.
SEVILLA

El centro de innovación ambiental y agrícola promovido por Emasesa es la 'guinda' de un proyecto más amplio y ambicioso que tiene su piedra angular en la planta de depuración en sí, que se va a convertir en la mayor de Andalucía merced a una inversión de la Junta de Andalucía de más de 51 millones de euros que ya aprobó el consejo de gobierno regional el pasado diciembre. Todas estas actuaciones permitirán la adecuación de una planta depuradora que, tras su completa modernización, se convertirá en la de mayor capacidad de tratamiento de aguas de la comunidad autónoma, al poder atender las necesidades de cerca de un millón de residentes de Sevilla y su área metropolitana.

La mejora de esta infraestructura, declarada «de interés de la comunidad», se ha sustentado sobre el convenio firmado entre la Junta de Andalucía, con el presidente popular Juan Manuel Moreno al frente, y los

**Tres administraciones
El convenio entre la Junta
y los ayuntamientos de
Dos Hermanas y Sevilla
se ratificó en diciembre**

ayuntamientos de Sevilla y Dos Hermanas, liderados por los socialistas Juan Espadas y Francisco Toscano. En total, su presupuesto asciende a nada menos que 128 millones de euros e incluye la inversión destinada a adecuar las conducciones necesarias para su funcionamiento. La actuación está incluida dentro del Plan Andalucía en Marcha para reactivar la economía, generar empleo y modernizar las infraestructuras y servicios en todas las provincias.

Las actuaciones previstas en el convenio de las tres administraciones públicas giran en torno a cuatro ejes: la adaptación y modernización de la estación de El Copero, las infraestructuras de colectores de la Cuenca Norte (correspondiente a la EDAR San Jerónimo), que lleva aparejados otros trabajos complementarios por parte de Emasesa; las infraestructuras de colectores de la Cuenca Oeste (correspondiente a la EDAR de Tablada) y la ampliación y mejora del colector emisorio del Puerto de Sevilla. Todo ello va a transformar por completo el tratamiento de aguas residuales de la capital andaluza y toda su extrarradio.

Según se destacó desde la Junta de Andalucía tras rubricarse el acuerdo, el proyecto será «el más importante de todos los hidráulicos» y se va a unir a otra serie de actuaciones que suponen que en tres meses la Junta haya movilizado más de mil millones, mediante el plan de reactivación económica que tiene como objetivo dar empleo a 15.000 personas en estos tiempos tan complejos que suceden al estallido de la crisis causada por la pandemia de coronavirus.

IBERFURGO

ALQUILER DE FURGONETAS

La flota de vehículos comerciales de alquiler más completa de España al servicio de Sevilla

FURGONETAS · CAMIONES · ISOTERMOS

Reservas online: www.iberfurgo.com

Calle Parsi, 6 - Nave 71 (Polígono Industrial Parsi)

☎ 955 044 188 ☎ 633 048 096

PROVINCIA

CARRETERAS

Estudio para mejorar la conexión de la A-92 y la AP-4 por el eje Arahal-Utrera-Los Palacios

Los alcaldes de Utrera y Los Palacios insisten en que la A-362 debe convertirse en autovía

T. Perdiguero

Poco más de un mes después de que los ayuntamientos de Utrera y Los Palacios anunciaran que trabajarán unidos para conseguir el desdoble de la carretera A-362, algo que se contempló ya en el Plan de Infraestructuras para la Sostenibilidad del Transporte (Pista) 2016-2020, la Consejería de Fomento, Infraestructuras y Ordenación del Territorio ha adjudicado un estudio de viabilidad para mejorar la conexión entre la autovía A-92 y la autopista Sevilla-Cádiz (AP-4), que incluye tanto a la citada vía como a la A-394, que conecta Utrera con Arahal.

Según destacó ayer en un comunicado, se ha adjudicado a Geser Ingenieros Consultores, que analizará "la mejora funcional y de seguridad vial tanto del tramo de la carretera A-394 entre Arahal y Utrera, como su conexión con la A-362 hasta Los Palacios". Consulta expresamente sobre si ese estu-



Tráfico en la actual carretera A-362, unos 9 kilómetros que unen Los Palacios y Villafranca con Utrera.

dio de mejoras incluye el desdoble que reclaman Utrera y Los Palacios, fuentes de la Consejería precisaron que "analizará todas las alternativas, tanto económicas como técnicas, para mejorar esta conexión, incluido el desdoble".

"El Gobierno andaluz no sólo retoma un proyecto olvidado durante años, sino que lo hace de manera más ambiciosa, teniendo en cuenta no sólo el importante flujo de tráfico entre Utrera y Los Palacios, sino abordando soluciones desde la misma entrada de vehículos en el enlace de la autovía A-92 a la altura de Arahal", señaló la delegada te-

ritorial de Fomento, Infraestructuras y Ordenación del Territorio en Sevilla, Susana Cayuelas, en la nota. En la misma recordó que en 2010 se redactó un anteproyecto de duplicación de calzada de la A-362, cuyo objeto era la mejora de la seguridad vial y la ordenación de accesos mediante vías de servicio, pero no se realizaron más avances de cara a su ejecución.

En su día, ese anteproyecto sí contemplaba el desdoble y un carril bici y se estimó un presupuesto necesario de 51,5 millones de euros, según recordaron los alcaldes, durante la presentación que

hicieron en Utrera de su proyecto de "conurbación", convencidos del potencial logístico de la zona, en la conexión entre los puertos gaditanos, el Bajo Guadalquivir y el área metropolitana de Sevilla.

El estudio que se realiza ahora analizará el coste real y proporcionará varias alternativas para mejorar la seguridad vial de este corredor, además de ampliar los trabajos de análisis ya efectuados hace más de una década en una parte de este trazado.

Según insiste la Junta, el trabajo busca una solución más global a un corredor de 33 kilómetros

(la A-362 Los Palacios-Utrera, son 9 kilómetros) por el que circulan una media de alrededor de los 7.000 vehículos al día, con un porcentaje de tráfico pesado que alcanza picos de hasta el 26%, sobre todo en la zona de influencia más cercana a la A-92.

Los trabajos analizarán, por un lado, la funcionalidad de un tramo de 23 kilómetros de la A-394, que va desde la intersección de la autovía en Arahal hasta el cruce con la carretera A-376 en Utrera. En el mismo se han producido accidentes de tráfico graves. También se evaluará un tramo de otros 10 kilómetros de la carretera A-362, que comienza en este mismo cruce y finaliza en el enlace de la AP-4 en Los Palacios y Villafranca.

La adjudicación del estudio y las características del mismo no son suficientes para el alcalde de Utrera, José María Villalobos (PSOE), y el de Los Palacios, Juan Manuel Valle (IU), quienes insisten en que la solución a la A-362 es "muy concreta: el desdoble", como se recogió en el Pista y fue un compromiso del actual equipo de Gobierno en la Junta. Villalobos y Valle ya solicitaron una reunión al presidente de la Junta, Juanma Moreno. Ayer volvieron a pedir que se le ponga fecha, para "analizar y poner en común una hoja de ruta que dé como resultado el desdoble de la A-362".

DIPUTACIÓN

Dos ex diputados de Hacienda aseguran sobre el caso de la 'Pará' que confiaban en los técnicos

Uno de los investigados dice que firmaba "como un autómata" los expedientes, como un mero trámite

Jorge Muñoz

Dos ex diputados provinciales de Hacienda de la Diputación, Manuel González Lora y Manuel Domínguez Jiménez, aseguraron ayer ante el juez José Ignacio Vilaplana, que investiga presuntas irregularidades en torno a la organización sin papeles durante una década del evento denominado *Una Pará en Gines* y la concesión de cuatro subvenciones por parte de la Corporación Provincial, que siempre actuaron en la confianza del criterio de los funcionarios que intervenían en la tramitación de las ayudas.

Uno de los investigados, Manuel González, aseguró que no dudaba

del buen hacer de los técnicos que intervenían en la tramitación de las subvenciones, por lo que ha llegado a decir que como delegado provincial de Hacienda firmaba los documentos "como un autómata", lo hacía "como un mero trámite", puesto que él se dedicaba a las cuestiones políticas y de organización de los plenos de la Corporación provincial, según explicaron a este periódico fuentes del caso. Por su parte, Manuel Domínguez, también delegado de Hacienda, declaró en la misma línea, mostrando su confianza en la tarea de los funcionarios y agregó que él sólo se encargaba de comprobar si había "crédito" antes de realizar el pago de la subvención.

Manuel González y Manuel Domínguez solicitaron declarar de forma voluntaria después de que en marzo pasado se acogieran a su derecho a no declarar, porque su abogado tenía que acudir a otros señalamientos judiciales previos.



Fernando Rodríguez Villalobos, cuando declaró en el juzgado.

En esta investigación también está investigado el presidente de la Diputación de Sevilla, Fernando Rodríguez Villalobos. Las cuatro "subvenciones excepcionales" por las que ha sido imputado Villalobos fueron concedidas por la Diputación entre los años 2007 y 2011 por un importe total de 22.000 euros para financiar algunos eventos incluidos en *Una Pará en Gines*, como un espectáculo ecuestre de bandoleros y otro titulado "Aromas del Guadalquivir", así como para el pago de gastos de alquiler, montaje y desmontaje de 100 boxes.

En marzo pasado, Villalobos prestó declaración como investigado ante el juez Vilaplana, al que afirmó que no podía aportar datos sobre las cuatro subvenciones que se investigan porque cada año firma "7.000 resoluciones" y gestiona un presupuesto de 400 millones, y el presidente "no interviene" en la tramitación de los expedientes de las ayudas.

En cualquier caso, Villalobos mostró su confianza en los funcionarios que intervienen en la tramitación de estos expedientes y por ello firmó dichas resoluciones de concesión de ayudas.

SEVILLA



El grupo de médicos de Sevilla que han viajado a protestar a Madrid.

SINDICATO MÉDICO DE SEVILLA

Médicos y enfermeros rechazan el sistema de elección de plazas MIR

● Sindicatos y organizaciones piden a Sanidad que rectifique ante un proceso que consideran "injusto"

Cristina Valdivieso

El Ministerio de Sanidad ha optado este año por adjudicar de forma exclusivamente telemática las plazas de formación sanitaria especializada. Una decisión que ha desatado las críticas entre los aspirantes, sindicatos y organizaciones de profesionales que reconocen que presentar una larga lista de preferencias, con tantas opciones como el número que el aspirante haya obtenido, clasificadas y ordenadas por hospital y especialidad, y la posterior adjudicación *via on line* de plazas en un único día, sin posibilidad de cambios, no garantiza los mismos derechos que anterio-

res convocatorias. En este sentido, son muchas las voces que rechazan este proceso y, entre ellas, los colegios de Médicos y de Enfermería de Sevilla, así como los principales órganos sindicales.

El Colegio de Médicos de Sevilla (Ricoms) se opone a dicho sistema de elección, impuesto por la Dirección General de Ordenación Profesional porque "se vuelve a caer en errores cometidos en etapas anteriores al implementar un sistema de elección de plazas alejado del sentir de la profesión médica y sus representantes".

Desde el Ricoms solicitan que se reconsidere esta modalidad y que se dialogue con los representantes de la profesión médica para establecer un sistema de adjudicación de plazas "más seguro y en tiempo real". En este sentido reclaman "más diálogo y un trabajo conjunto que recoja el sentir y necesidades de la profesión médica".

Además, muestran su apoyo a todos los médicos jóvenes afectados por esta situación de la que depende su futuro desarrollo pro-

fesional. "Esta situación podría haberse evitado si los miembros del Ministerio de Sanidad hubieran estado más predisuestos al diálogo y al trabajo conjunto con los representantes profesionales", indican desde el Colegio.

Un apoyo a los futuros profesionales que también manifiestan desde el Sindicato Médico de Sevilla. La organización sindical exige igualmente una rectificación al Ministerio de Sanidad, "para que dé un poco de mesura y plantee la elección e incorporación a sus plazas de los MIR de este año de forma que no les suponga una baja laboral por estrés antes de firmar sus contratos", recalcan.

El Sindicato Médico apunta, además, otra circunstancia que afecta a la capacidad para asumir una movilidad geográfica entre regiones. Y es que los jóvenes cuentan, según este nuevo planteamiento, con menos de 15 días para incorporarse a sus plazas. "Deberán tener los responsables ministeriales en cuenta que estos médicos tendrán que buscar alojamiento,

organizar su vida personal y familiar, etcétera, ¿no?", se preguntan en el SMS, al tiempo que plantean que las fechas de incorporación, justo al inicio de verano, "no parecen las más propicias para aterrizar en un hospital o un centro de salud en el que la plantilla, con suerte, esté en el 40% ó 50% como consecuencia de la falta de cobertura del plan de vacaciones en el caso de la categoría de los facultativos, como ocurre año tras año".

Por su parte, el Colegio de Enfermería de Sevilla también respalda las críticas de los enfermeros afectados por este nuevo sistema de adjudicación de plazas y se opone a este giro que adelanta el reparto de plazas de Formación Sanitaria Especializada, redu-

Un grupo de médicos sevillanos secundó ayer la manifestación ante el Ministerio en Madrid

kioskoymas@comunicacion@cesevilla.es

El Centro de Transfusiones de Sangre pide donaciones urgentes de todos los grupos

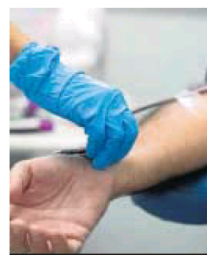
C. Valdivieso

El Centro de Transfusión, Tejidos y Células (CTS) de Sevilla lanza un aviso urgente a la población para que acuda a donar sangre estos días ante el descenso de las reservas experimentado desde que se inició este mes de mayo. Una situación de emergencia que ha llevado a que, en estos mo-

mentos, sea necesaria sangre de todos los grupos.

Para ello, el CTS ya ha puesto en marcha las medidas correctoras oportunas habituales, haciendo un llamamiento generalizado a la población a través de las redes sociales. Igualmente, cada semana acríva un plan rotario de donaciones por distintos puntos de la ciudad y los municipios, además de los pun-

tos fijos en el Centro de Transfusión de la de la avenida Manuel Siurot, s/n (junto al Hospital Virgen del Rocío) y el Hospital Virgen Macarena. Además, hasta el domingo estarán disponibles puntos móviles en Arahal, Cantillana, Morón de la Frontera, La Luisiana, Algámitas, Alcalá de Río, Herrera, Alcalá de Guadaíra, Montequinto, El Campillo y en la capital en la Hermandad



Extracción de sangre.

ANTONIO PIZARRO

de la Exaltación y el Club Santa Aurelia. Los horarios y días se pueden consultar en la web del centro.

La donación de sangre es un pilar fundamental para el normal funcionamiento del sistema sanitario. Para poder donar basta con pesar más de 50 kilos, ser mayor de edad y gozar de buena salud, aunque, desde el CTS avisan de que, antes de la extracción, el donante será examinado por un médico para determinar si puede hacerlo. Por seguridad Covid, el organismo recomienda a los donantes llevar su propio bñlgrafo y recuerda el obligatorio uso de mascarilla.

ANDALUCÍA



LA BATALLA CONTRA EL CORONAVIRUS ▶ La campaña vacunal y la recuperación de la normalidad

Salud espera poner la primera dosis a 1,4 millones de andaluces en junio

● La Junta comenzará a inmunizar en dos semanas a la población con menos de 50 años y un mes después a los menores de 40

M. L. SEVILLA

Era una cuestión de tiempo que la vacunación a gran escala llegara más pronto que tarde, al menos en esta parte del planeta. Estaba anunciado desde hace meses, desde el inicio del año, que mayo supondría el pistoletazo de salida y que junio, tal como está previsto, se convirtiera en el mes de la vacunación, por aportar otro lema. En tanto llega el abundante volumen de dosis que se espera en las próximas semanas, la Junta de Andalucía ofreció ayer el repertorio de anuncios y proclamó que el 7 de junio

novedades en el capítulo epidemiológico y vacunal. Fue en su primer turno de intervenciones cuando avanzó el desarrollo del plan de inmunización para los próximos meses. Para empezar, y como adelantó por la mañana el presidente de la Junta, Juanma Moreno, los enfermeros del SAS estarán administrando las primeras dosis esta semana a la población de 52 y 53 años—que pueden ya pedir la cita en el SAS—, la próxima semana se empezará a vacunar a los de 51 y 50 años y la semana del 7 de junio se empezará por debajo de los 50 años.

El colectivo de entre 40 y 49 años es el más cuantioso en Andalucía. Casi 1,4 millones —el 16,4% de la población total— que se irán a casa con la primera de las dosis del fármaco inyectable a lo largo del próximo mes. Esa cifra, a tenor de las tandas de dosis que los almacenes de Granada y Sevilla espera recibir en las semanas venideras, podrá rebasarse sin apuros. Salud tiene previsto acaudalar 4,1 millones de dosis en las cinco semanas que comprenden el periodo entre el 31 de mayo y el 4 de julio.

Esa cantidad de medicamento, dará en efecto para primovacunar a esos 1.385.115 de andaluces entre 40 y 49 años, para completar la pauta de los 1.265.021 de entre 50 y 59—a los que se les administrará la segunda dosis pasados los 21 ó 28 días de rigor para Pfizer y Moderna, respectivamente—e incluso sobrarán do-

52-53

Años. Los nacidos en 1968 y 1969 pueden ya pedir cita al SAS para recibir el primer pinchazo

dará comienzo la administración de la primera vacuna a la población con menos de 50 años. Es la cohorte etaria más poblada en Andalucía, 1.385.115 personas que la Consejería de Salud confía en poner la primera dosis a lo largo de ese mes. Será siempre antes de 7 de julio, fecha en la que está previsto el inicio de la vacunación para la población con menos de 40 años.

El portavoz del Gobierno de la Junta, Elías Bendodo, estuvo ayer a cargo de proporcionar las



Un grupo de enfermeras recaba los datos de los ciudadanos vacunados en un polideportivo de Sevilla.

El consentimiento para repetir con Astrazeneca no será obligatorio

Las más de 250.000 personas con profesiones esenciales y menos de 60 años que estaban pendientes de concluir la pauta vacunal y que opten por repetir una dosis de Astrazeneca no tendrán que firmar de modo obligatorio el llamado consentimiento informado, un trámite burocrático acordado en la reunión del Comité Interterritorial de la pasada semana del que Andalucía se desmarca. Las oficinas de farmacia andaluzas recibieron ayer una circular con el título de "segunda dosis en menores de 60 años vacunados con Astrazeneca" que informa a

los boticarios de que, aunque la Consejería de Salud "ofrece un documento para firmar una autorización por escrito para la elección de la vacunación", "con el hecho de acudir de forma voluntaria a su cita se entiende que la persona está de acuerdo con dicha vacunación". A efectos prácticos, el requisito del consentimiento informado anunciado la semana pasada no será obligatorio. "Quien no quiera firmar no tiene que firmar", subrayó ayer el portavoz del Gobierno de la Junta, Elías Bendodo, al término de la reunión del Consejo de Gobierno.

sis para aquellos otros grupos aún pendientes.

Antes de esas vacunaciones masivas, las personas nacidas en 1969 y 1968—que cumplen 52 y 53 años en 2021— pueden pedir cita desde ayer para ponerse la primera dosis de la vacuna directamente en la web del Servicio Andaluz de Salud (SAS), por medio de ClicSalud+, mediante la aplicación móvil, por el teléfono de Salud Responde —955 54 50 60— y también en su centro de salud, preferiblemente por teléfono. Así lo indicó ayer en un comunicado la Consejería de Salud y Familias, recogida en una nota por Efe, que añadió además que la posibilidad de pedir cita directamente sigue operativa para las personas de entre 54 y 59 años, así como para las de 68 años o más años.

El avance de la desescalada se retrasa una semana respecto a la fecha prevista

Redacción SEVILLA

La celebración de la reunión del Comité de Alertas de Salud Pública de Alto Impacto, el denominado comité de expertos que asesora al Gobierno andaluz en el diseño de las medidas para contener la pandemia, se celebrará el miércoles, día 2 de junio, seis días

después de lo previsto, tal como apuntó ayer este periódico. El lunes, minutos después de que el portavoz de dicho comité, Inmaculada Salcedo, anunciara la reunión para mañana, el consejero de Presidencia, Elías Bendodo, contradujo a la sanitaria y avanzó la probabilidad de su retraso. Y así lo hizo oficial ayer el mismo

Bendodo tras la reunión del Consejo de Gobierno. La desescalada andaluza, proclamada y pormenorizada con solemnidad hace más de dos semanas, retrasa pues su paso una semana con respecto a la fecha prevista. "Permanecemos una semana más en la fase uno", dijo ayer Bendodo.

La justificación de la Junta a tal

incumplimiento del cronograma de la desescalada se centró en la "ralentización" de la bajada del nivel de contagios, medido en la incidencia acumulada a 14 días, a la carga asistencial en los hospitales debido a los pacientes con Covid-19, que ayer volvió a sufrir un leve repunte, y la prudencia que aconseja la llegada de un verano

cercano a la normalidad. "Somos una tierra propensa a recibir turistas, y con la movilidad, los contagios bajan a un menor ritmo", destacó el consejero portavoz.

La mención expresa a la "desescalada" en tres fases, aparte de un anuncio televisivo que avanzó una progresiva relajación de las restricciones, fue plasmada en el decreto del 7 de mayo. En él se establecen una etapa de estabilización desde el 9 de mayo, una de avance desde el 1 de junio—ahora demorado— y una fase de normalización a partir del 21 de junio.

Velasco garantiza a la UPO un reparto "equitativo" con la nueva financiación

● El 85% de los recursos se destinarán al gasto de las universidades ● Se está analizando la inversión para cada institución

R. S.

El consejero de Transformación Económica y Universidades, Rogelio Velasco, defendió ayer que el nuevo modelo de financiación de las universidades andaluzas "garantiza" el reparto equitativo de recursos, un sistema que destinará el 85% de los fondos al funcionamiento de estas instituciones. Velasco realizó esta afirmación tras mantener una reunión con el rector de la Universidad Pablo de Olavide (UPO), Francisco Oliva, en la que abordaron los detalles de esta medida, junto a otros aspectos de interés como proyectos estratégicos o las novedades previstas para el próximo curso.

El consejero subrayó que el nuevo sistema pretende fijar una guía estable para la asignación "equitativa" de recursos que prime la excelencia y el rendimiento, que garantice la suficiencia financiera y que proporcione a las universidades la dotación "adecuada" para el desarrollo eficiente de su función social. Asimismo, confía en que las reuniones con las instituciones académicas sirvan para aclarar cualquier inquietud o duda sobre la propuesta planteada, de manera que se pueda cerrar en breve.

En la actualidad, el "foco" está puesto en la fase de ajuste y definición de indicadores para reali-

zar cálculos y conocer con precisión qué recursos corresponden a cada una de las universidades.

Con el futuro sistema, más del 85% de los recursos procedentes de la Junta irán destinados a sufragar el funcionamiento de las universidades, concretamente a cubrir los gastos de personal y de mantenimiento, así como la inversión corriente asociada a la actividad académica (capítulos I y II de los presupuestos de cada institución académica). Además, las universidades podrán emplear otro 10% de los fondos a mejorar sus indicadores docentes y de investigación.

Por su parte, el rector de la UPO destacó la necesidad de que se genere un modelo de financiación al ser "una exigencia legal que otorga seguridad jurídica". "Estamos a la espera de ver cómo se concreta en los diferentes indicadores y variables que van a determinar cuál va a ser la financiación concreta de la universidad", subrayó Francisco Oliva.

Según el departamento que dirige Rogelio Velasco, entre 2019 y 2021, las universidades han dispuesto de un gasto medio anual situado en los 1.530 millones, frente a los 1.272 millones de euros de promedio anual en el periodo 2016/18 (antes de que tomara el poder en la Junta el actual Gobierno andaluz).

Estos recursos, según Velasco,

han supuesto un incremento de las retribuciones de la plantilla de las universidades (13% más en 2020 respecto a 2018). Además, en los últimos dos años se ha aumentado en 1.151 el número de personas de la plantilla del sistema universitario y en 2020 el Ejecutivo autonómico autorizó un Plan de Inversiones por 165 millones hasta 2023.



Reunión entre la Consejería de Universidades y la UPO.

D. S.

La Junta destina 20 millones a la limpieza de institutos hasta 2023

La inversión beneficiará a 125 centros de enseñanzas medias y de régimen especial

R. S.

La Consejería de Educación y Deporte destinará 19,5 millones de euros a la contratación del servicio de limpieza de los centros de Secundaria y de Régimen Especial de la provincia de Sevilla para los cursos 2021/22 y 2022/23. El Consejo de Gobierno de la

Junta de Andalucía autorizó ayer el expediente de gasto relativo a la contratación por la Delegación Territorial de Educación y Deporte en Sevilla de este servicio, que permitirá que las instalaciones educativas se mantengan en perfectas condiciones de limpieza para el ejercicio docente.

Esta medida beneficiará a 150 institutos de Educación Secundaria y de Régimen Especial (conservatorios y escuelas oficiales de idiomas). De dicho total, 123 corresponden a centros de la provincia y los 27 restantes, a la ciudad hispalense.

JORNADA CIENTÍFICA E INFORMATIVA

ESCLEROSIS MÚLTIPLE EN TIEMPOS DE COVID-19

JUEVES 27 DE MAYO 2021 **CELEBRACIÓN ONLINE**

ORGANIZA



FEDEMA
Federación de Asociaciones de Esclerosis Múltiple de Andalucía
Entidad sin ánimo de lucro

Enlace de acceso:
<https://cutt.ly/ibMvITs>



PROGRAMA

18:00 horas
Apertura y bienvenida
Antonio Galindo Caballero y Águeda Alonso Sánchez
Secretario y Presidenta de FEDEMA

18:05 horas
Carmen Fátima Ruiz Rodríguez
Abogada de FEDEMA
"Exención de copago farmacéutico para menores de 18 años con discapacidad"

18:15 horas
Reyes Valdés Pacheco
Psicóloga de FEDEMA
"Desarrollar nuestra capacidad de resiliencia"

18:30 horas
Dr. Guillermo Izquierdo Ayuso
Neurólogo de la Fundación DINAC. Director de la Unidad de EM del Hospital Vithas Sevilla
"Investigación y tratamientos en EM en tiempos de COVID-19"

19:00 horas
Mesa redonda

19:20 horas
Clausura
Antonio Galindo Caballero y Águeda Alonso Sánchez
Secretario y Presidenta de FEDEMA

Más información:

954 523 811
www.fedema.es





ORGANIZA









ECONOMÍA

Barceló suma cinco hoteles más en Andalucía y es ya la cadena líder

● La firma incorpora nuevos establecimientos en plena pandemia y llega a 24, casi el doble que hace cuatro años ● La inversión en los últimos tiempos ha sido de 150 millones de euros

T. Monago SEVILLA

Barceló Hotel Group se ha convertido en el inicio de la salida de la pandemia en la cadena líder en Andalucía, tanto en número de hoteles, 24, como en habitaciones (6.071). Según señaló ayer en rueda de prensa su director general Sur de España, Gaspar Sáez, en los últimos cuatro años la empresa ha "casi duplicado" los establecimientos (tenía 13 en 2016) y las plazas disponibles.

En el último ejercicio, en plena pandemia, ha continuado con su expansión en la región y ya ha inaugurado o va a hacerlo cinco nuevos establecimientos, que han supuesto una inversión de 150 millones de euros, aportados por la propia Barceló y los propietarios de los edificios. Ya están abiertos Barceló Aracena, en la provincia de Huelva y destinado al público del entorno sevillano y portugués, y Occidental Sevilla Viapol, de un segmento inferior al Barceló Renacimiento y "que sirve de complemento a este establecimiento de cinco estrellas".

En un plazo corto se pondrán en marcha al 100% tres más, dos en la provincia de Málaga y uno en Cádiz. Guadalmina, en el entorno de Marbella, es un espacio de corte clásico con 178 habitaciones "y al que se le ha hecho una reforma soft (suave) con vistas a una grande en el futuro". Ya está abriendo en fines de semana. El Occidental Torremolinos Playa abre el 4 de junio con 508 habitaciones y está enfocado a familias. Y el Barceló Conil Playa abrirá el 11 de junio, con 210 habitaciones y destinado únicamente a adultos. Situado sobre los acantilados de la cala Fuente del Gallo, es el primero de Barceló con este concepto.

Gaspar Sáez, el director regional de Barceló, señaló que ahora mis-



Gaspar Sáez, director general Sur de España de Barceló Hotel Group.

Ha abierto el 60% de los hoteles y espera llegar al 100% en la primera quincena de junio

mo, cuando estamos en la rampa de salida de la pandemia, el 60% de la planta hotelera de Barceló en Andalucía está abierta (eso se corresponde más o menos con 17 hoteles), pero espera que en ya en la primera quincena de junio estén

todos en marcha. Del mismo modo, el 60% de los 3.500 trabajadores (ha sumado 500 más con las nuevas aperturas) está ya fuera del ERTE y se espera que este porcentaje llegue al 100% a medida que abren los establecimientos. Sáez puso como ejemplo de resistencia el Barceló Renacimiento de Sevilla, "el único de cinco estrellas abierto permanentemente". "Ya tenemos resultados positivos, el mes de abril ha sido bueno, con congresos y gente de fin de semana y trabajadores de empresa", afirma Sáez. Precisamente el cen-

tro de convenciones se ha ampliado con 600 metros cuadrados más.

La cadena, por otro lado, no se va a conformar con esos 24 hoteles en Andalucía y ya tiene en cartera cuatro más. En Cádiz capital falta sólo la luz verde del Ayuntamiento para abrir un hotel de cinco estrellas tras cinco años de trámites. Además, Barceló prevé dos hoteles más en la Costa del Sol (uno a punto de firmarse) y otro en Granada y está de búsqueda activa en Córdoba. Tiene hoteles en todas las provincias salvo en esta última y en

Demanda reforzar el aeropuerto de Jerez

Las expectativas para el verano son buenas, bastante buenas. "Tenemos la misma demanda en libros que en 2019 el 20% turismo internacional; se está apostando mucho por Andalucía", dice Sáez, quien cita Almería, Cádiz, Huelva y la Costa del Sol como las zonas con mejores previsiones. En el caso de Cádiz, demanda "reforzar el aeropuerto de Jerez, un plan estratégico para alargar la temporada. Ahora es de 6-8 meses y deberíamos estar como mínimo en diez". El director de Barceló Hotel Group en Andalucía cree que el verano será para el cliente nacional y que entre septiembre y octubre llegarán ingleses, franceses y alemanes, "que tendrán muchas ganas de salir y buscarán nuestro destino". "No estoy preocupado, estoy animado; esperemos a ver cómo va el turismo de congresos. Si se hace bien no tenemos por qué fallar".

Jaén, y prevé llegar a los 30 en la región en dos años.

La cadena, por último, quiere reforzar su apuesta gastronómica y cuenta con el asesoramiento de Pablo González, chef del restaurante murciano La Cabaña, premiado con dos estrellas Michelin. Según Sáez, el objetivo es lograr una estrella Michelin, reconocimiento que no tiene ningún restaurante en Granada. Además, en los nuevos hoteles incorporará sus propuestas *arrozante* (en el caso de Viapol) y *atunante* (en Conil), enfocadas al arroz y al atún respectivamente.

Insur compra suelo en Valdemoro para invertir 20 millones en 72 viviendas unifamiliares

Agencias MADRID

Grupo Insur ha adquirido un solar en el municipio madrileño de Valdemoro, donde desarrollará una urbanización de 72 viviendas unifamiliares con zonas comunes ajardinadas a través de una inversión de más de 20 millones de euros. Se trata de la se-

gunda inversión del grupo inmobiliario en este municipio, donde está finalizando la construcción de otra promoción de 53 chalés, vendida ya en su totalidad, según informa la compañía en un comunicado.

El solar recién adquirido cuenta con más de 15.000 metros cuadrados de superficie y

11.000 metros cuadrados de edificabilidad. La promoción, Jardines del Olivar, ubicada en El Restón, se encuentra a 20 minutos de la capital.

El proyecto ha sido diseñado por el estudio de arquitectura CBB para dar respuesta a la actual tendencia del mercado de creciente demanda de viviendas

unifamiliares, eficientes, sostenibles y con amplias parcelas de uso privativo combinadas con espacios libres comunes ajardinados y con equipamientos lúdicos.

Además, la configuración de la planta baja permitirá a los compradores la integración de estancias generando espacios diáfanos para la convivencia de la familia.

El director territorial de Grupo Insur, Enrique Ayala, destaca que esta nueva inversión es un paso más para la compañía en el cumplimiento del plan de crecimiento en la Comunidad de Madrid, donde ya cuenta con otros cinco proyectos de viviendas unifamiliares en promoción y construcción. Grupo Insur, que cotiza en Bolsa desde 1984, tiene en marcha más de 1.900 viviendas repartidas en toda España y cuenta con una cartera de suelo de 2.159 unidades. La compañía obtuvo un beneficio de 21,1 millones de euros en 2020.



Las torres gemelas de San Luis estarán en obras cinco meses para su restauración

El futuro museo de San Luis expondrá las piezas escondidas de la Diputación

► El antiguo noviciado acogerá una sala de interpretación de la historia del edificio

JAVIER MACÍAS
SEVILLA

La Diputación de Sevilla tiene un patrimonio de bienes muebles que está disperso y, en gran medida, oculto. La mayoría de estas piezas están depositadas en el Museo de Bellas Artes, un grupo selecto se expone en la Casa de la Provincia pero, en los almacenes de este último inmueble, hay una colección de obras de arte inmensa que permanece guardada en cajas. San Luis de los Franceses, que es la joya de esta administración, es el único lugar que se ha conservado tal cual se creó en el siglo XVIII, es el lugar elegido para crear un Museo Provincial.

Como ya informó ABC hace unas semanas, la Diputación pretende que en el noviciado del antiguo complejo jesuita se puedan exponer piezas del patrimonio histórico que tengan valor artístico. En principio, mientras se habilitan el resto de salas, en el refectorio

—ya concluida— y la De Profundis —cuyas obras están en licitación—, se va a contar la historia del propio monumento, su contexto histórico y su evolución, mediante pintura, escultura, documentos y obra suntuaria.

El germen del proyecto de musealización de San Luis, que aún no está redactado, es una ponencia del profesor Juan Luis Ravé, con motivo de los 200 años de historia de la Diputación. Este autor sugirió que ese patrimonio oculto y disperso salga a la luz, separando los más relevantes, recuperando y completando las series de cuadros desmembradas y habilitando un espacio para la exposición permanente y temporal de estos fondos. La intención es que sea algo semejante a la colección que muestra el museo de la Santa Casa da Misericórdia de Lisboa, la iglesia jesuita más importante de la capital portuguesa.

La Diputación hizo suya la idea de Ravé y ya ha adaptado estas dos primeras salas, que están en la primera planta junto a la capilla Doméstica, a la espera de que progresivamente se vaya ampliando este museo con las otras salas clausuradas. «Hay obras descontextualizadas y custodiadas en los almacenes que pueden servir para completar la riqueza cultural de aquel conjunto,

La restauración de las torres gemelas

Por otro lado, la Diputación de Sevilla se encuentra en la fase final de la adjudicación de las obras en las torres de San Luis de los Franceses, que tienen un presupuesto que ronda los 200.000 euros y que durarán cinco meses. En los próximos meses, los icónicos campanarios del viejo templo jesuita se llenarán de andamios para evitar que se produzcan desprendimientos como el que dio la voz de alarma en 2018. Las torres se limpiarán superficialmente, se revisarán los morteros y la fábrica de ladrillo para consolidar todos los elementos, reponiendo los azulejos perdidos.

vincular especialmente los edificios singulares, explicando otros aspectos de la sociedad barroca que los generó y dando contenido a los amplios espacios del antiguo noviciado». El profesor diseñó un argumento en el que, primero, hubiese una sección dedicada a la beneficencia histórica en Sevilla: los hospitales o la Casa Cuna. Otra sección se enfocaría a la educación en el antiguo Régimen, desde los colegios jesuitas a las instituciones educativas provinciales del siglo XX. Ambas secciones permitiría incluir la mayor parte del patrimonio de interés que la Diputación ha reunido en dos siglos, sumándole una tercera para que sería esta ins-

titución como promotora de las artes.

Ravé apunta que, al principio, se puede empezar por lo más básico, que sería aprovechar las obras de arte en buen estado de conservación, completando estos argumentos y acompañándose de una programación de exposiciones temporales. Así, de las 612 pinturas registradas en inventario, «no serían dignas de ser expuestas más de unas 150», afirma. Y, en cuanto a las cien esculturas, se colocarían 20; de las 500 piezas textiles, unas 40; y, de los 200 piezas de platería, otras 40. En total, la muestra podría albergar entre 200 o 250 objetos, «aunque en los primeros años no podrían llegar ni a los 100».

Las piezas a exponer

Entre las pinturas más importantes que podrían exponerse están las siguientes: 'Llanto sobre Cristo muerto' atribuido a Lucás Valdés; el 'Apostolado' de Esteban Márquez, que procede precisamente de San Luis, como los lienzos de San Ignacio de Loyola y San Francisco Javier, de Domingo Martínez; un San Ambrosio del círculo de Herrera el Viejo o la 'Magdalena penitente' que está muy deteriorada y se atribuye al 'joven' Murillo.

En cuanto a las esculturas, sobresale una Virgen con el Niño anónima de entre el siglo XVI y el XVII, el San Lázaro que presidía la iglesia del hospital del mismo nombre, atribuido a Roque Balduque o un Niño Jesús de los hermanos Ribas. A estas piezas se le suman capas pluviales, casullas bordadas, cálices, custodias u coronas de buena factura y también, obras contemporáneas de Bacaristas, Gonzalo Bilbao, Maireles, Juan Valdés, Ricardo Comas, Gordillo, Carmen Laffón, Pérez Villalta o Joaquín Sáenz, entre otros.

Juan Pérez Floristán

Nació en Sevilla en 1993. Se formó en la Escuela Superior de Música Reina Sofía. Consiguió el primer premio en el Concurso Internacional de Piano de

Santander Paloma O'Shea de 2015. Imparte clases en la Academia de la Fundación Barenboim-Said. Ha actuado junto a orquestas como la BBC Philharmonic Orchestra en salas como el Royal Albert Hall o el Wigmore Hall, ambas de Londres.



Pérez Floristán, ayer al piano en una breve escala en Madrid

GUILLERMO NAVARRO

ticias como todos estos triunfos, piensa que «los suplementos culturales pueden ser una buena puerta de entrada». Eso, y la curiosidad de cada persona: «Yo empecé a conocer el mundo del cine con una lista de las cien mejores películas que no recuerdo quién publicó, y después la curiosidad te va enseñando». Pero todo requiere, claro está, esfuerzo: «Para conocer y apreciar y descubrir cultura lo que hace falta es tiempo, y tragarse mucha morralla». Uno de los problemas es la prisa, «queremos ir solamente al top, sin invertir tiempo». Es más fácil ver Eurovisión una tarde al año, aunque vayamos derrotada tras derrotada.

Preocupación por el futuro

A pesar del buen momento que viven los intérpretes españoles de música clásica a nivel internacional, no todo son triunfalismos. Miquel Cuenca advierte: «Estoy preocupado por el futuro, porque probablemente esto no tendrá continuidad en España». Los motivos de este análisis poco esperanzador son dos. Por un lado, «la situación de crisis» y la falta de expectativas a nivel laboral. «El país no es capaz de absorber todo este talento», afirma. En segundo lugar, algo

que pasa más desapercibido pero que inquieta a cada vez más profesionales del sector: el nivel del profesorado de los conservatorios.

«Todo lo que pasa ahora es gracias al aumento de nivel del profesorado», explica Cuenca, pero «todas las nuevas reglas de compatibilidad y cátedras por acceso se lo está cargando». Las incompatibilidades hacen imposible que los intérpretes en activo con una buena agenda de conciertos puedan impartir docencia «porque no les dan permisos para hacer conciertos». La adjudicación de cátedras por acceso, por su parte, hace que estas plazas se asignen en los conservatorios superiores «por méritos, sin que haya que tocar el instrumento ante un tribunal ni dar una clase de prueba». Así las cosas, «si un Joaquín Achúcarro se presenta a uno de estos procesos, pierde», asegura Cuenca, para añadir: «Nos estamos encontrando alumnos que el primer día de clase ya tocan mejor que sus profesores. Es un escándalo y me preocupa muchísimo». Su conclusión es tajante: «Puede ser que lo que vivimos ahora, dentro de diez años ya no sea así, porque no habrá relevo generacional».

Horizontes
«Nos encontramos alumnos que el primer día de clase ya tocan mejor que sus profesores»



Chema Blanco, ayer en el Centro Cerámica de Triana

JUAN FLORES

El nuevo director quiere extender la actividad de la Bienal a todo el año

► Coproducciones con Europa, residencias y captar nuevos públicos, entre sus objetivos

JESÚS MORILLO
SEVILLA

El nuevo director de la Bienal, Chema Blanco, cuyo nombramiento adelantó ABC, mantuvo ayer su primer encuentro con los medios de comunicación, con el objetivo de presentar la principales líneas de trabajo que pretende imprimir al festival.

Entre ellas, destaca la voluntad de extender la programación más allá de las tres semanas que dura el festival los años pares, abriéndolo a coproducciones artísticas con teatros europeos, facilitando la residencia a artistas para que puedan crear en espacios escénicos de los distritos, realizando actividades formativas para captar nuevos públicos y, por supuesto, con la exhibición de los espectáculos estrenados en el certamen.

«La idea es reunirme con los responsables de los espacios escénicos municipales para que los espectáculos no se queden en un solo día», señaló Blanco, quien avanzó que la próxima edición de la Bienal quiere que sea, de un lado, la del «optimismo» y, de otro, la de la «reflexión, porque estamos en un momento ideal para hablar del flamenco del siglo XXI».

El nuevo director de la Bienal hizo su estreno en un acto público en el Centro Cerámica de Triana, en el que

estuvo acompañado por el delegado de Hábitat Urbano, Cultura y Turismo, Antonio Muñoz, y la directora general de Cultura, Isabel Ojeda. Junto a ellos, también comparecieron los miembros de un grupo de expertos del que se ha rodeado Blanco con el que persigue articular estrategias para lograr estos objetivos.

Grupo de expertos

En este denominado 'grupo de ampliación del conocimiento y desarrollo flamenco' figuran reconocidos especialistas, como la antropóloga y catedrática de la Universidad de Sevilla, Cristina Cruces; la periodista Sara Argüjo; el profesor de antropología de la Hispalense, Iván Periañez; la periodista María Isabel Rodríguez Palop; y el adjunto al director de ABC de Sevilla, Alberto García Reyes.

Este consejo tendrá un papel clave, como señaló Blanco, en la creación de nuevos públicos, donde tendrá una especial importancia una iniciativa denominada 'Escuela Bienal', en la que el nuevo responsable del festival pretende implicar a todos los centros, academias y fundaciones, como la Cristina Heeren, para ofrecer un «calendario continuo de formación».

Otras iniciativas pasan por la creación de un Archivo Municipal del Flamenco y la celebración de un encuentro internacional. Esta «nueva etapa» más ambiciosa debe ir acompañada de un aumento del presupuesto para la Bienal, al que se comprometió Muñoz. «La implicación del Ayuntamiento en el flamenco no solo debe quedar reducida a la Bienal».

CULTURA Y OCIO



El gestor cultural Chema Blanco (1965) posa para los medios antes de su presentación pública como director de la XXII Bienal.

REPORTAJE GRÁFICO: JUAN CARLOS MUÑOZ

Chema Blanco dirigirá “una Bienal optimista” de tres semanas

● El Ayuntamiento presenta al nuevo director de la cita y a su equipo de cinco expertos, entre ellos Sara Arguijo y Cristina Cruces

Charo Ramos SEVILLA

Chema Blanco presentó ayer sus credenciales como director de la XXII Bienal de Flamenco de Sevilla que será, avanzó, “la edición del optimismo”. Poder dejar atrás los feroces tiempos de la pandemia, que no lograron cercenar el proyecto de su antecesor Antonio Zoido aunque sí alteraron su calendario y desarrollo, manda en el ánimo de Blanco, muy respetado en la profesión como representante de artistas como Israel Galván y Pastora Galván a través de su productora A Negro, y último director del Festival de Nîmes (Francia), uno de los proyectos –como ocurre también con el Festival de Jerez– con los que tejerá redes en su etapa, que apostará por la formación y la investigación, la exhibición y la colaboración con otros festivales de la ciudad –como el de Cine que dirige José Luis Cienfuegos o el de Música Antigua–, el acompañamiento a los artistas y, por supuesto, la internacionalización. “Aspiro a ofrecer al menos dos coproducciones internacionales y asociar la marca Bienal a los artistas que participen en los festivales internacionales y suban a los escenarios

de teatros en París, Londres o Nueva York”, detalló.

Blanco, que apuesta por una Bienal de tres semanas, “aunque si nos venimos arriba, nos venimos arriba”, advirtió, presentó su argumentario en la sede de la Bienal, el Centro Cerámica Triana, de la mano del delegado de Hábitat Urbano, Cultura y Turismo, Antonio Muñoz, y de la directora general de Cultura, Isabel Ojeda. Le acompañaron también los cinco integrantes de su grupo “para la investigación y el desarrollo del flamenco”, formado por cinco especialistas que participarán “ejecutivamente” durante toda la edición 2022, y serán remunerados por dicha actividad. Se trata de Sara Arguijo, periodista, experta en flamenco y colaboradora de *Diario de Sevilla*; Cristina Cruces, doctora de Geografía e Historia y profesora titular de Antropología Social de la Universidad de Sevilla; Alberto García Reyes, periodista, escritor y crítico de flamenco; Iván Periañez-Bolaño, doctor en Antropología por la Universidad de Sevilla e Isabel Rodríguez Palop, periodista y experta en flamenco.

Para el delegado de Cultura Antonio Muñoz, “Sevilla se jue-



Chema Blanco y Antonio Muñoz en el Centro Cerámica Triana.

ga mucho con la Bienal, nuestro festival más internacional, e iniciamos ahora un nuevo modelo que suponga un relanzamiento de la ciudad a través del flamenco”. Por eso, explicó el responsable institucional, se dotará a la Bienal “de un presupuesto mayor en 2022” y la cita tendrá

también dotación económica este año para dar respuesta a todas las actividades previstas: residencias, seminarios, talleres y exposiciones sin descontar la exhibición al público.

El nuevo director comenzó su intervención con un homenaje a quien fue el alma de la Bienal,

Manolo Herrera, que será reconocido el día de San Fernando como Hijo Adoptivo de Sevilla a título póstumo, y adelantó que “el flamenco está en un momento ideal para reflexionar sobre cómo debe ser en el siglo XXI. Creo que el flamenco es la herramienta cultural más importante que tiene Sevilla para situarse en el plano internacional, trabajando con teatros y festivales europeos que nos ayuden en el acompañamiento a los artistas, y creando una buena red de residencias para apoyar la libertad y creatividad”. Blanco recordó que “no existen salas para que los creadores ultimen sus proyectos antes de que puedan ofrecer su obra en un gran escenario”, de ahí su apuesta por facilitar el acceso a otros lugares, como las salas de teatro independientes o las de los dis-

Apoyará las residencias artísticas, la formación y la coproducción con festivales internacionales

rintos distritos como espacios de ensayo o *work in progress* para artistas residentes.

La formación será otro pilar de esta nueva etapa, y Blanco ha diseñado una *Escuela Bienal* en colaboración con la Fundación Cristina Heeren y las academias para que haya un calendario continuo de formación.

Como ocurriera durante las etapas de Rosalía Gómez y Cristóbal Ortega al frente de la cita, ya que la plaza de dirección prevista en el organigrama del ICAS fue ocupada tras el final de la etapa de Antonio Zoido por el nuevo responsable escénico del Lope de Vega, Carlos Forteza, Chema Blanco estará vinculado al Ayuntamiento a través de un contrato eventual de asesor de la alcaldía.

“Ni soy moderno ni soy antiguo. Yo me emociono. Y el flamenco tiene que ser testigo y nutrirse de todas las realidades que suceden en Sevilla, tejiendo redes con festivales como el de música antigua o el de cine europeo, con teatros como el Lope de Vega, salas y espacios municipales como Factoría Cultural, de modo que el flamenco esté todo el año presente en la ciudad”, aseveró Blanco.

Sobre la posibilidad de recuperar grandes ballets y producciones como *La Divina Comedia* de Dante con la que Andrés Marín iba a clausurar la pasada Bienal, un proyecto que frustró la pandemia, el nuevo director de la cita considera que “si esas grandes producciones nos ayudan a contar la historia que queremos contar, valorando sus costes y su transcendencia, estoy interesado. Lo que no me gusta es poner el presupuesto en actividades que no tengan continuidad más allá de la propia Bienal”.



Gaspar Sáez, director de Barceló en el Sur de España, en el hotel de cinco estrellas Renacimiento de Sevilla. J.M. SERRANO

Barceló inaugura en Andalucía cinco nuevos hoteles tras el Covid

► En 2022 y 2023 abrirá cuatro establecimientos en Cádiz capital, Costa del Sol y Granada

M. J. PREIRA
GRANADA

Para Barceló, 2020 ha sido un año catastrófico para el sector, ya que el Covid ha provocado una reducción del 80% de su volumen de negocio, aunque en Andalucía esa caída ha sido del 65% respecto a 2019 gracias a la demanda del mercado nacional en julio y agosto. A pesar de ello, la cadena ha hecho un gran esfuerzo desde el inicio de la pandemia

manteniendo su plan de expansión con 13 nuevos hoteles, ocho en el extranjero (Bali, Sri Lanka, Maldivas, Dubái y Portugal) y cinco de ellos en España. En Andalucía, la empresa inició 2020 con 19 hoteles y cerrará 2021 con 24 al abrir nuevos establecimientos en Aracena (Huelva), Sevilla, Conil (Cádiz), Marbella y Torremolinos, en Málaga.

Gaspar Sáez, director de Barceló en el Sur de España, recordó ayer que en junio de 2020 la cadena comenzó la reapertura gradual de hoteles tras el inicio de la pandemia, siendo Andalucía una de las zonas turísticas con mayor tirón gracias a la fidelidad del cliente nacional. «Actualmente, Barceló tiene el 60% de sus establecimientos abiertos y el objetivo —dice— es tener el 100% abierto

en la primera quincena de julio». La empresa genera en Andalucía 3.500 puestos de trabajo directos e indirectos. A medida que se vayan abriendo irá sacando de los ERTe al 40% de la plantilla que tiene su contrato suspendido total o parcialmente.

La cadena cuenta en estos momentos con 6.071 habitaciones y 24 establecimientos en Andalucía, lo que —según Gaspar Sáez— le convierte en líder re-

Reservas de verano
«Las reservas se han disparado a niveles de 2019», dice el director de la cadena en el Sur de España

gional. De sus 24 hoteles andaluces, todos son en régimen de alquiler, salvo cuatro, que tiene en propiedad. Barceló está presente en todas las provincias andaluzas, salvo Córdoba y Jaén.

Desde el inicio de la pandemia, Barceló ha abierto cinco nuevos establecimientos o lo hará en breve. La inversión hecha en esos hoteles por parte de la cadena y sus propietarios alcanza los 50 millones. «Uno de los nuevos hoteles de Barceló está ubicado en Aracena, «un destino vacacional para clientes de Sevilla y Portugal, con buena ocupación en fin de semana y ya con un congreso taurino cerrado». Además, ha pasado a gestionar el Occidental Sevilla Viapol, «en el centro de Sevilla».

En la Costa del Sol, la cadena tiene dos nuevas ofertas: el Barceló Guadalupe, con 178 habitaciones, un activo «dirigido al turismo vacacional en el que se ha hecho una reforma inicial a la espera de ejecutar otra más profunda»; y el Occidental Torremolinos Playa, con 508 habitaciones, que abrirá sus puertas el 4 de junio y que estará enfocado al turismo internacional aunque este verano se centrará más en el cliente nacional. Por último, el 11 de junio abrirá el Barceló Conil Playa, de 210 habitaciones, un hotel sólo para adultos, el primero de esta categoría que tiene en Andalucía.

Gaspar Sáez es optimista con respecto a la temporada de verano y especialmente en la costa de Cádiz, donde Barceló está haciendo su mayor apuesta, aunque advierte que «hay que reforzar el plan estratégico del aeropuerto de Jerez para alargar la temporada hasta los diez meses. El verano no nos preocupa, ahora estamos más centrados en el otoño y en cómo funcionará el turismo de congresos». «Las reservas se han disparado y estamos ya en niveles de 2019. El 20% es turismo internacional», indica. En cuanto a los años 2022 y 2023, el plan de expansión de Barceló tiene en su diana a la ciudad de Cádiz, donde desde hace más de cuatro años intenta sacar adelante un hotel de cinco habitaciones y 180 habitaciones en los terrenos de Adif, que está pendiente de trámites administrativos. «Además, hay dos proyectos en la Costa del Sol, uno de ellos cerca de Marbella, y otro en Granada», añade Sáez.

Sevilla

Agralia invertirá 11 millones en una fábrica de piensos en Utrera

ALBERTO FLORES SEVILLA

En la parcela de más de 100.000 metros cuadrados donde se ubicaban la empresa Comeut de Utrera (Sevilla), la entidad agroindustrial Agralia Materias Primas Agralia ha comenzado a ejecutar una fábrica de piensos, que supondrá una inversión de 11 millones de euros.

La nueva nave tendrá 40.000 metros cuadrados y la fábrica de piensos podrá llegar a fabricar a medio

plazo hasta 20.000 toneladas al mes y podrá almacenar hasta 100.000 toneladas de cereales. Las instalaciones se ubicarán en la carretera A-362, que conecta en pocos minutos Utrera con la localidad de los Palacios y la autopista AP-4.

La entidad Agralia Materias Primas es una filial de la Sociedad Agraria de Transformación San Antonio, que tiene su sede principal en la localidad sevillana de Ecija y se dedi-

ca a la producción, transformación y comercialización nacional e internacional de productos agrícolas. Además, se trata de una empresa que entre sus servicios ofrece gestión agrícola y ganadera integral ya que cuenta también con un departamento de seguros agrarios y de gestión de las ayudas de la PAC de la Consejería de Agricultura y Pesca de la Junta de Andalucía.

Los trabajos de construcción de esta nueva sede de la empresa Agralia van a generar aproximadamente unos 30 puestos de trabajo directos y en torno a un

centenar de puestos de trabajo indirectos. Según la empresa, una vez que el proyecto termine, podrá contar con 20 puestos de trabajo fijos y

una decena de puestos de trabajo temporales.

El alcalde de Utrera, José María Villalobos, ha declarado que «la apertura de esta nueva fábrica en Utrera también supondrá la generación de actividades complementarias, como transporte o suministros industriales, que ayudarán al desarrollo de este municipio sevillana y la creación de empleo particular».

Factoría
La factoría producirá 20.000 toneladas al mes y podrá almacenar hasta 100.000 de cereales



Miembros de la candidatura de Juan Espadas en la *performance* que han hecho antes de entregar los avales en la sede del PSOE andaluz

RAÚL DOBLADO

Primarias en el PSOE andaluz

Susana Díaz y Juan Espadas empatan en el primer pulso

► Luis Ángel Hierro también opta a ser el candidato del PSOE a la Presidencia de la Junta

STELLA BENOT
SEVILLA

Los dos han presentado el máximo de avales permitidos, 1.863 firmas, y los dos han cuidado mucho la imagen del primer pulso que han librado en la batalla interna para ser los candidatos a la Junta por el PSOE andaluz. En nombre de Juan Espadas, un grupo de militantes han hecho una *performance* en la puerta de la sede regional antes de registrar oficialmente los avales de los militantes. Vestidos con camisetas rojas que ponían en su espalda «voté a Susana», «voté a Pedro» y «voté a Patxi», y en su frente «socialist@s con Juan Espadas», llevaban ocho cajas, una por provincia, con firmas de militantes de casi todas las agrupaciones de Andalucía. Se presentan como la opción para unir al partido, la candidatura donde se «encuentran» militantes que han estado en diferentes opciones en las anteriores primarias.

Susana Díaz también tenía un as en la manga. El alcalde de Salteras, Antonio Valverde, ha sido el encargado de llevar las firmas hasta el registro oficial y se ha proclamado uno de los portavoces de esa candidatura. Había

permanecido oculto hasta ahora pero es un regidor en las filas de la secretaria general para contrarrestar así el discurso municipalista de Espadas. También hay alcaldes en las filas de esta candidata del PSOE.

El tercero en discordia será Luis Ángel Hierro, una tercera vía que busca que el debate sea «de las ideas, programático y no sólo de poder a poder», según sus propias palabras. De momento, confía en forzar la segunda vuelta restando apoyos a ambos candidatos ya que si ninguno logra más del 50% de los votos, habrá otra votación la semana siguiente con los dos que hayan logrado más respaldo. Esta situación le daría margen de negociación, aunque dejó claro que sometería a una consulta entre los militantes que lo apoyan para decidir si apoyarían a Susana Díaz o a Juan Espadas, «o no participaríamos en esa votación».

Las primeras cuentas

Ninguno de los dos candidatos con más opciones, Susana Díaz y Juan Espadas, quisieron contar el total de avales que han conseguido, «lo importante es lo que decida la militancia». Pesa mucho todavía el fiasco de Susana Díaz frente a Pedro Sánchez en las primarias de 2017 cuando ella logró en Andalucía más avales que votos. Ahora, desde ambas candidaturas trasladan a ABC que no los desvelan porque ninguno de los dos han barrido como se empeñan en trasladar. El único dato

Sandra García en San Vicente

La que fuera delegada del Gobierno en Andalucía, Sandra García, está trabajando para el PSOE andaluz en la sede de la calle San Vicente a las órdenes de Susana Díaz. Cuando Sánchez rompió el pacto al que había llegado con la lidereza andaluza y decidió su relevo en el cargo institucional para sustituirla por un hombre de su confianza como Pedro Fernández, Susana Díaz la contrató como personal del partido socialista. El PSOE andaluz tiene a un importante equipo de personas trabajando en la sede regional, una parte del mismo tiene plaza fija en el partido y otra parte es personal con contratos temporales o eventuales. Sandra García ha avalado a Susana Díaz para estas primarias.

Los datos

Los dos candidatos han presentado el máximo de avales aunque ambos dicen tener muchos más apoyos

que ¿se le escapó? al alcalde de Salteras fue que en la provincia de Sevilla han logrado dos mil avales. Una cifra muy significativa y que por sí sola lograría presentar a Susana Díaz a estas primarias pero que también tiene su doble lectura.

Esos dos mil avales son el 22% del censo total de la provincia más potente del PSOE andaluz y uno de los principales feudos para Susana Díaz... o quizás no.

Sea como fuere, desde ambas candidaturas se vierten mensajes similares acusando a los adversarios de prácticas poco éticas. Desde Hacer más PSOE censuraban las presiones en la Diputación Provincial para que los cargos de confianza avalen y apoyen a Susana Díaz. Del otro lado, explican a ABC que en el acto de Espadas en Brenes habían movlizado a todo el Ayuntamiento de Sevilla (es decir, a todos los cargos de confianza del consistorio).

También insisten en que hay muchas fotos en las redes sociales avallando a uno u otro candidato de personas que confiesan en privado que votarán al contrario.

Al margen de estas cuitas internas, hay otros hechos objetivos. En Cádiz, por ejemplo, hay dos plataformas distintas de apoyo a Juan Espadas... que están enfrentadas entre sí. Cádiz siempre ha sido un territorio comanche en el PSOE andaluz. En Jaén, cuentan que Susana Díaz tuvo que suspender una comida en Arroyo del Ojanco por falta de asistentes y que su paso por Linares ha sido mucho más que polémico. Nunca fue a esa ciudad mientras era presidenta de la Junta a pesar de los graves problemas que acarrea. También tenía el lunes una cita en Chauchina donde se presentaba su plataforma de apoyo pero tampoco acudió al acto. A pesar de estos contratiempos, sigue con su ruta *#positiveenergy*.

Caso ERE

El juez apunta a la responsabilidad civil de UGT y CCOO

► Reclama al Gobierno y la Junta los certificados de los sindicatos y de sus 27 federaciones

A. R. VEGA
SEVILLA

La causa de los ERE da un giro inesperado diez años y medio después de la apertura de esta investigación que acabó anticipadamente con la carrera política de dos expresidentes de la Junta de Andalucía. El juez instructor del caso ERE, José Ignacio Vilaplana, ha dictado una providencia por la que reclama al Gobierno y a la Junta de Andalucía los certificados acreditativos de la personalidad jurídica de Comisiones Obreras y de la Unión General de Trabajadores (UGT) a nivel estatal y autonómico. Mediante la citada resolución del pasado día 21, adelantada por ABC, el juez de refuerzo del Juzgado de Instrucción número 6 de Sevilla dirige un oficio al Ministerio de Trabajo, bajo el mando de Yolanda Díaz (Unidas Podemos), por la que también le requiere documentación justificativa de los números de identificación fiscal (NIF) y de los domicilios de 25 federaciones sectoriales de ambos sindicatos. A la Consejería de Empleo, Formación y Trabajo Autónomo le solicita los citados certificados de las confederaciones regionales y de 13 federaciones de implantación regional.

El objetivo de estas pesquisas es incluir, con carácter general, al sindicato y a todas sus federaciones como responsables civiles subsidiarios en todas las piezas de esta macrocausa en las que estén investigados o acusados

Anulan la fianza al PP en el caso Faffe

La Sección Primera de la Audiencia de Sevilla ha estimado íntegramente un recurso del PP andaluz contra una decisión adoptada en 2019 por la juez María Núñez Bolaños al frente del Juzgado de Instrucción número seis de Sevilla. La magistrada impuso a dicho partido una fianza de 12.000 euros para continuar como parte personada en la pieza principal de la investigación relativa a la gestión de la Fundación Andaluza Fondo de Formación y Empleo (Faffe). La sala que ha resuelto el recurso considera que «no se puede sostener que se imponga una fianza cuando no se ha exigido en las distintas piezas abiertas».

dirigentes de ambas organizaciones, según ha podido confirmar ABC a través del fuentes del caso. El uso irregular de los fondos públicos que hicieron sus antiguos dirigentes puede complicar la situación financiera de estas centrales.

Precedente
El magistrado ya ha citado como responsables civiles subsidiarios a las centrales por las ayudas de Altadis



El juez instructor del caso ERE, José Ignacio Vilaplana

MANUEL GÓMEZ

No es la primera vez que UGT y CCOO se ven salpicados directamente por el fraude. En enero, el juez consideró responsables civiles subsidiarias a ambas organizaciones por los 35 millones de euros que el Gobierno andaluz concedió entre los años 2004 y 2010, durante la etapa del PSOE, a la tabaquera Altadis para financiar las prejubilaciones en la empresa. Entre

los procesados hay cuatro exdirigentes sindicales, dos de UGT y otros dos de CCOO. Estas centrales están personadas como acusación en algunas piezas sin necesidad de fianza.

Algunas 'franquicias' de los sindicatos sacaron tajada de los ERE. Cobraron una comisión de la prima pagada con fondos públicos por tramitar expedientes de regulación de empleo.

CASO FORMACIÓN

Archivada la pieza del Ciomijas con cuatro excargos imputados

A. R. V. SEVILLA

El juez de refuerzo del Juzgado de Instrucción número 6 de Sevilla, José Ignacio Vilaplana, ha archivado provisionalmente una de las ramas que surgieron de la macrocausa de Formación en torno a «la presunta ilicitud del proceso de concesión, gestión, justificación y liquidación» de tres subvenciones por un importe total de 8,6 millones otorgadas por la Junta al Consorcio Centro Andaluz de Formación Integral

de las Industrias del Ocio, más conocido como Ciomijas. No aprecia delito, aunque no descarta irregularidades.

En un auto dictado el pasado 21 de mayo, al que ha accedido ABC, Vilaplana dicta el sobreseimiento de la causa, tal y como había pedido las defensas, la Fiscalía Anticorrupción y la acusación particular ejercida por la Junta. El magistrado argumenta que «no se apreciaría una conducta delictiva orientada finalísticamente a la

producción de resultado de naturaleza delictiva alguna en el comportamiento y los hechos denunciados», lo que no impide que la Junta ejerza otras acciones como pedir el reintegro de las subvenciones para cursos de formación de desempleados concedidas a esta entidad autonómica en 2008, 2009 y 2010, o bien aplicar otras medidas «sancionadoras». En estas diligencias previas estaban imputadas seis personas por presuntos delitos de prevaricación administrativa, fraude de subvenciones y malversación. Entre ellos, los cuatro exdirectores generales de For-

mación de la Junta de Andalucía que habrían concedido y certificado «inicialmente» como correctamente justificadas las ayudas otorgadas a esta entidad: María José Lara González, Andrés Sánchez Hernández, María Teresa Florido Manchón y Manuel Brenes Rivas. En la pieza también estaban encausados María de la O Ustarán Muela, presidenta de la unión temporal de empresas (UTE) compuesta por GDT Asesoramiento Empresarial S.L.U. y Residencial Torrealmádena S.A., y José Gutiérrez Muñoz, director gerente del citado consorcio.

Motivos
El juez, la Fiscalía y la propia Junta de Andalucía no aprecian indicios de delito en la gestión de ayudas

ANDALUCÍA

Andalucía quiere que los 13.486 millones del fondo Covid se repartan por población

- La Junta ha sido la última en pronunciarse
- Madrid, Cataluña y otras regiones gobernadas por el PSOE apuestan por el PIB

Redacción SEVILLA

El Gobierno andaluz considera que el fondo Covid de 2021, que repartirá 13.486 millones de euros entre las comunidades autónomas, debe distribuirse siguiendo un criterio de población ajustada. Esta es la opción elegida por el Ejecutivo de PP y Ciudadanos, según explicaron ayer fuentes del Ministerio de Hacienda a esta redacción, por lo que Andalucía se alinea con la mayoría de territorios en esta disyuntiva planteada por María Jesús Montero para dilucidar cómo hacer este reparto.

Junto a Andalucía están Asturias, Canarias, Extremadura, Castilla-La Mancha y Valencia, comunidades gobernadas por el PSOE, pero también Castilla y León, Murcia y Galicia, donde el Ejecutivo lo lidera el PP; así como Cantabria, donde está el PRC de Miguel Ángel Revilla. Del

otro lado están las socialistas Navarra, La Rioja y Aragón, pero también el flamante Gobierno catalán de Pere Aragonés y el Ejecutivo de la popular Isabel Díaz Ayuso. Estas comunidades apuestan por repartir este fondo en función al PIB de cada región. En medio está el País Vasco, que no se ha posicionado de forma clara.

Fuentes de Hacienda aseguran que Andalucía ha sido la última región en contestar, si se obvia la indefinición del País Vasco, pero finalmente el departamento que dirige Juan Bravo ha optado por la población ajustada, que beneficia a la comunidad respecto al otro criterio ofrecido por Montero. El objetivo de esta pregunta era involucrar al PP en esta decisión, ya que necesita su apoyo para aprobar el decreto de reparto en el Congreso. Pero ha servido para exponer las diferencias de crite-

rio entre las regiones sin importar el partido que las gobierna.

Con el reparto por población ajustada, que es el que defiende Montero, Andalucía puede recibir hasta 2.400 millones de este fondo estatal, que es la forma que el Gobierno utilizó para enjugar el déficit que las regiones tendrán este año por los gastos derivados de la pandemia. Con el reparto del PIB, que defienden Madrid y el Ejecutivo catalán de carácter independiente, Andalucía recibiría 1.745 millones.

La posición de ERC y el resto de fuerzas independentistas es relevante, ya que explica la prioridad de Montero por involucrar al PP en este debate. Las fuerzas catalanas rechazarán la propuesta si no va asociada al PIB, ya que es el criterio que les beneficia. El PNV, otro posible aliado del Gobierno,

Bravo insiste en un fondo que nivele los desequilibrios del modelo de financiación

no se siente interpelado por el debate, ya que su modelo de financiación es distinto del resto de las regiones.

En su comunicado a Montero, el consejero de Hacienda, Juan Bravo también ha pedido a Montero que articule un "fondo transitorio" que sirva para reducir los "desequilibrios" generados por el actual modelo de financiación autonómica, caducado desde 2014 y que coloca a Andalucía, Murcia y Valencia como las regiones más perjudicadas.

"En tanto en cuanto no se nivelen las desigualdades de financiación, el problema persistirá", apuntan desde el departamento de Juan Bravo, que también recuerda que lleva reclamando desde enero este fondo nivelador. Hacienda también insiste en la petición de convocar un Consejo de Política Fiscal y Financiera para tratar este tema y otros como la devolución del IVA de 2017, la citada reforma de la financiación y las "previsibles liquidaciones negativas" que éste generará en 2022 y 2013 por el esfuerzo realizado por el Gobierno durante la pandemia para financiar a las comunidades.



Rocío Ruiz, ayer en San Telmo entre Elías Bendoño y Javier Imbroda.

JOSÉ MANUEL VIDAL / EFE

Ruiz insiste en la necesidad de fondos para atender a los menores

La titular de Igualdad informa de que en una semana han llegado 70 niños y jóvenes extranjeros

EP SEVILLA

La consejera de Igualdad, Políticas Sociales y Conciliación, Rocío Ruiz, reclamó ayer al Gobierno central una estrategia nacional,

para atender a los menores migrantes no acompañados, y desveló que en una semana y media han llegado 70 menores a Andalucía. Ruiz explicó que en absoluto,

espera un acuerdo complicado entre el Gobierno y las comunidades respecto al reparto de los menores de Ceuta, ya que las regiones ya respondieron a la petición del reparto, con unos indicadores muy claros. La Junta, recordó, no ha puesto "ninguna pega" al reparto inicial que se planteó desde el Gobierno y que se aceptó desde el primer momento la llegada de trece menores.

Ruiz, en declaraciones a RNE, consideró que esta es la ocasión para establecer una estrategia estatal de migración, con una financiación estable y con un modelo de atención a los menores, no sólo en cuanto a las necesidades básicas, sino también para educación, formación e integración social, como se está desarrollando en Andalucía desde hace dos años.

La titular de Igualdad, además, manifestó que ha pedido al secretario de Estado de Migraciones que se constituya un grupo de trabajo para abordar estas cuestiones y que la solidaridad interterritorial no sólo se tiene que producir en situaciones de emergencia, como la ocurrida en Ceuta, Melilla o en las Islas Canarias, sino que también se tiene que tener en cuenta la situación de Andalucía, donde se atienden actualmente 1.700 niños, pero en 2009 hubo cerca de 4.600. La Junta, recordó Ruiz, ha tenido que abordar esta situación "sola, a pulmón" y admitió se esperan "muchísimos más" menores en las próximas semanas, con la llegada del verano.

Educación y Vox negocian una mejora de información a las familias

Redacción SEVILLA

La Consejería de Educación está negociando con Vox para "avanzar y mejorar la información a las familias de los proyectos educativos" que se desarrollan en los centros escolares donde acuden sus hijos, avanzó ayer el consejero, Javier Imbroda. Estas conversaciones son resultado de la exigencia de la formación de Santiago Abascal, que anunció hace varios meses que retiraría su apoyo al Gobierno andaluz si no avanzaba en este punto de sus acuerdos. Para ello, dijo Imbroda, se han celebrado dos reuniones y están pendientes de un tercer encuentro para abordar el pin parental -veto de los padres para realizar determinadas actividades-, algo a lo que la Junta se negaba, al menos en los términos en los que Vox exigía.

El trabajo está encaminado a "cómo mejorar la información de los proyectos educativos, que ya hay cauces para hacerlo, pero para que llegue mejor a las

Se trata de una exigencia de los socios del Ejecutivo sobre el pin parental

familias y decidan qué proyecto quieren para sus hijos, pero sin ningún tipo de imposiciones", explicó el consejero. El debate, según Imbroda ha dicho en ocasiones anteriores, es "semántico", es decir, sobre qué es ese pin parental que para Vox es irrenunciable.

"El Gobierno es sólido y fuerte, contra viento y marea, contra rodeos del Parlamento y contra manifestaciones", dijo, sobre este asunto, el portavoz del Ejecutivo, Elías Bendoño, aludiendo también a la protesta que organizó el PSOE a principios de legislatura en la Cámara autonómica. No obstante, la prórroga de los presupuestos de 2021 para completar la legislación es algo que el Gobierno andaluz "contempla" como "herramienta alternativa" si no obtiene el apoyo de Vox, pero "en principio" van a trabajar para que haya cuentas de 2022.

La vocación del Gobierno es "seguir funcionando con las tres fuerzas del cambio", por lo que van a hacer "todo lo posible para que siga calando ese mensaje de estabilidad", dijo Bendoño.

ECONOMÍA

El Gobierno prevé aprobar mañana la prórroga de los ERTE



María Jesús Montero, en la rueda de prensa posterior al Consejo de Ministros.

EMELIO NARANJO / EFE

- Celebrará una reunión extraordinaria del Consejo de Ministros
- Mientras, apura la negociación con los agentes sociales

Agencias MADRID

El Gobierno prevé celebrar una reunión extraordinaria del Consejo de Ministros mañana jueves para aprobar la prórroga de los Expedientes de Regulación Temporal de Empleo (ERTE) a partir del 31 de mayo.

Debido a la falta de acuerdo con los agentes sociales, no ha sido posible aprobar esa prórroga en la reunión habitual de los martes que ha celebrado el Ejecutivo en esta jornada. La ministra de Hacienda y portavoz del Gobierno, María Jesús Montero, se mostró confiada en la conferencia de prensa posterior a esa reunión en lograr en breve el acuerdo sobre las condiciones para prorrogar los ERTE y aprobarlo en un Consejo de Ministros extraordinario.

Fuentes del Gobierno han apuntado a mañana, 27 de mayo, como la fecha elegida para esa reunión. En principio se barajó

también el viernes, pero ese día el jefe del Ejecutivo, Pedro Sánchez, tiene previsto desplazarse a Soria para participar en la IV Feria Nacional para la Repoblación de la España Rural.

Mientras, el Ejecutivo y los agentes sociales volverán a reunirse hoy miércoles para intentar cerrar la prórroga. El encuentro, que tendrá lugar a las 12:00, se celebrará después de que los agentes sociales hayan rechazado este martes la última propuesta presentada por el Ejecutivo que, aunque mejoraba la anterior, no era suficiente para alcanzar el visto bueno de todas las partes. En concreto, CEOE ha explicado que el rechazo de la propuesta, se debía a que el Ministe-

Montero dice que no duda de que habrá acuerdo

La ministra de Hacienda y portavoz del Gobierno, María Jesús Montero, aseguró ayer que el Ejecutivo "no tiene ninguna duda" de que en las próximas horas o días se alcanzará un acuerdo con los agentes sociales para prorrogar hasta el 30 de septiembre los ERTE. "Habrá acuerdo, eso es lo que vaticino, y celebraremos un Consejo de Ministros para reafirmarlo", afirmó la ministra. En la rueda de prensa posterior al Consejo de Ministros, Montero expresó su confianza en que el acuerdo con sindicatos y empresarios para extender los ERTE "fructifique a lo largo de las próximas horas" o días.

rio continuaba centrando las exenciones de cuotas en la activación de trabajadores en ERTE en lugar de focalizarse sobre aquellos que no pueden incorporarse al empleo.

Fuentes empresariales señalan que el Departamento que dirige José Luis Escrivá ha propuesto para las empresas de menos de 50 trabajadores que pertenezcan a sectores *ultraprottegidos* por los ERTE exenciones de cuotas del 35% en agosto y del 45% en septiembre. Para las empresas de más de 50 trabajadores, las exoneraciones serían del 45% en agosto y del 55% en septiembre.

Estos porcentajes son inferiores a las que marca el esquema actual de los ERTE.

Nueva línea de avales ICO de 15.000 millones para la inversión

Agencias MADRID

El Consejo de Ministros ha aprobado un sexto tramo de 15.000 millones de euros de la línea de avales del Instituto de Crédito Oficial (ICO) que estará dirigido a apoyar la inversión, según informó la portavoz del Gobierno, María Jesús Montero.

De estos 15.000 millones, 10.000 millones de euros se destinarán a pymes y autónomos, mientras que de los 5.000 millones restantes se podrán beneficiar las empresas de mayor tamaño.

Debido al elevado uso de la línea de avales por 40.000 millones de euros destinada a cubrir las necesidades de liquidez de las empresas como consecuencia de la crisis generada por la pandemia del Covid-19, el Ejecutivo creó el pasado mes de julio una nueva línea de avales por 40.000 millones para cubrir necesidades de liquidez e impulsar la actividad inversora.

Esta línea ICO Inversión está dirigida a las empresas que están entrando en una fase de recuperación y está siendo "un instrumento muy demandado" en las últimas semanas.

De hecho, el Ministerio de Asuntos Económicos ha informado de que en los últimos meses se ha duplicado el volumen de concesión de créditos con aval del Estado, especialmente en el segmento de autónomos y pymes, por lo que el tramo asignado en julio para estas empresas está "casi totalmente dispuesto".

UN IMPUESTO GLOBAL QUE CAMBIARÁ EL MUNDO

Tribuna Económica

FERNANDO FACES

Santelmo Business School



El probable acuerdo de un impuesto mínimo global a las empresas es un hecho histórico que puede cambiar el mundo. La OCDE lleva años trabajando en el proyecto BEPS para armonizar internacionalmente el impuesto de sociedades. La UE lleva 50 años intentando conseguir la armonización de la fiscalidad de las empresas, sin conseguirlo. ¿Qué ha sucedido para que esta misión imposible ahora sea al-

canzable? Simplemente que a Estados Unidos ahora le interesa. El Covid-19 ha sido el factor desencadenante. El inmenso incremento del gasto público provocado por la crisis y la gran caída de los ingresos ha catapultado la deuda pública. El espectacular plan de gasto público del presidente Joe Biden va a impulsar el déficit público e incrementar la deuda pública a niveles no conocidos desde la Segunda Guerra mundial. Estados Unidos necesita aumentar sus ingresos tributarios y ampliar sus bases imponibles y no puede permitir que la tributación de sus empresas multinacionales se desplace a otros países por su menor fiscalidad. Biden pretende aumentar el impuesto de sociedades del 21% al 28%. Subida que quiere

complementar con un acuerdo internacional de un impuesto mínimo global del 21% que elimine los incentivos de las empresas americanas a la deslocalización de sus sedes a otros países de menor fiscalidad.

La secretaria del tesoro Janet Yellen se ha dirigido a la OCDE y a los países del G-20 con la propuesta de un impuesto mínimo global a las empresas multinacionales. La última propuesta del 15% de impuesto mínimo ha sido recibida con entusiasmo por gran parte de los países avanzados. Los ministros de Finanzas del G-7 están trabajando con el objetivo de llegar a un preacuerdo en la reunión del 11 de junio en Cornualles, y del G-20 en el mes de julio. La definitiva aprobación de la OCDE será

a final de año. Habrá debate, dentro de la UE hay una gran dispersión en el impuesto de sociedades: Hungría (9%), Irlanda (12,5%), Francia (32%) .

Será uno de los acuerdos fiscales más importantes desde la Segunda Guerra Mundial, con capacidad de alterar los movimientos de capitales, el crecimiento mundial y las divergencias en renta y riqueza entre países. La propuesta será aceptada con entusiasmo por unos gobiernos que salen de la pandemia con hambre de más gasto público para apoyar la recuperación y la transformación del sistema económico y social. El horizonte que contemplan los gobernantes es de un incremento espectacular del gasto público que requerirá subidas de impuestos.

La propuesta es positiva porque contribuye a una fiscalidad internacional más justa y equilibrada, fomenta una asignación más eficiente de los recursos, contribuye a un mayor crecimiento mundial, provee de mayores ingresos tributarios para la financiación del Estado de bienestar y dificulta la supervivencia de los paraísos fiscales y la evasión fiscal.

Para otros el posible acuerdo es negativo porque reduce la competencia fiscal y la gestión eficiente de los recursos públicos, porque atrapa a las empresas en un monopolio fiscal del Gobierno, porque priva a los países emergentes de una herramienta fiscal necesaria para reducir la brecha de desarrollo y porque limita la soberanía de los Estados.

“Los británicos están deseando viajar”

María José Guzmán

–Antes de iniciar su carrera diplomática fue guía turístico en Andalucía.

–Así es. Trabajaba para una empresa americana con estudiantes de 16 a 18 años. Para muchos era su primer viaje a Europa, y estas en Sevilla en Semana Santa y flipaban...

–Las puertas de España ya están abiertas para recibir a los turistas británicos.

–Todos queremos lo mismo: que vuelvan pronto. –Pero el semáforo en Reino Unido sigue estando en ámbar. Imagine que soy una ciudadana británica y le pregunto qué hacer. ¿Qué me diría?

–Tenga paciencia, ya llegará la hora. En un año normal llegan a Andalucía tres millones de británicos. Son números muy importantes. Y echando un vistazo a la prensa británica se comprueba que están deseando viajar. Y, a pesar de estar en ámbar, hay británicos que llegan. No es lo que aconsejamos, pero estamos constatando que los que tienen segunda vivienda aquí están empezando a viajar.

–¿Llegarán masivamente este verano?

–Estamos viendo mucho progreso en ambos países. Más de un 70% de la población adulta tiene ya una dosis puesta de la vacuna en Reino Unido. Lo que no queremos es abrir para cerrar. Aprendimos el año pasado que eso es lo peor, que se crean expectativas tanto para las empresas como para las personas que luego deben anular y eso es más costoso y difícil y tam-



JUAN CARLOS VÁZQUEZ

UN EMBAJADOR EN LAS REDES

Hugh Elliott ejerce también de diplomático en las redes sociales, pues con humor británico rompe estereotipos y tiende lazos entre Reino Unido y España, un país del que se enamoró "hace ya muchos años". Algunas de sus historias se han hecho virales. En Salamanca fue profesor de idiomas y conoció a su esposa, una española con la que tiene dos hijos. En 1989 inició su carrera diplomática. Tuvo cargos en París y Buenos Aires y estuvo destinado en los 90 en la Embajada británica en España, donde, desde 2019, ocupa el puesto de embajador, al que llegó tras ser director de comunicación del Ministerio para el Brexit.

bién más peligroso. Vamos con cautela y en positivo.

–¿Va a aceptar el Gobierno británico lo que han planteado algunas comunidades como las insulares o la Comunidad Valenciana de abrir por territorios?

–Los dos archipiélagos hacen tiempo que lo han pedido y estamos mirándolo, considerando su situación geográfica y el hecho de que tengan vuelos directos con Reino Unido, y se tomará una decisión las próximas semanas. Para la península es más complicado debido al gran movimiento que existe. Es cierto que Valencia tiene cifras muy buenas hoy, pero ya hemos aprendido que eso puede cambiar mañana.

–Quizás también todo se complica por la falta de una información clara.

–Esto está siendo muy difícil para todos. Creo que los gobiernos están intentando dar información clara y eficaz para ayudar a los ciudadanos a tomar decisiones que son personales y muchas veces complicadas también. Y seguramente se

ahora en Reino Unido, que temen por su futuro.

–Es cierto y es normal esa preocupación. Pero deben saber que los ciudadanos residentes en Reino Unido tienen todos sus derechos protegidos por el primer acuerdo que firmamos y

“No queremos abrir para cerrar. No hay movimiento sin riesgo. Todos ahora somos expertos en datos”

ha generado confusión. Es inevitable. No hay movimiento sin algo de riesgo... Todos ahora somos expertos en datos.

–Y, en medio de todos estos cambios, el Brexit, que también genera preocupación entre los españoles y europeos que están

que entró en vigor el 31 de enero de 2020. A más de 300.000 españoles residentes en Londres se les ha concedido ya el estatus que les garantiza la protección de sus derechos y lo mismo está ocurriendo en España. Hemos tenido que dar mucha información sobre es-

to, es nuestra labor, pero realmente es un procedimiento muy fácil que se puede hacer en cinco minutos con el móvil.

–El Brexit ha sido un proceso largo, ¿y quizás mal entendido?

–Es un cambio después de varias décadas como miembros de la Unión Europea, operando bajo un marco normativo europeo. Eso ahora cambia. Tanto los individuos como las empresas tienen que ajustar la forma de hacer las cosas: habrá quien tenga que pedir un visado para ir a trabajar o seguir otro procedimiento para exportar. Pero ha habido más temor que otra cosa y nosotros trabajamos para tender los lazos lo más cercano y fluido posible.

–¿El Brexit también puede ser una oportunidad? El

Gobierno andaluz está intentando captar inversiones británicas.

–Las inversiones británicas el año pasado remontaron en España. Aunque los flujos varían año a año, somos el mayor inversionista europeo en España. Y esas oportunidades siguen viniendo aunque ya no estamos en la UE. Geográficamente, no nos hemos movido y en Reino Unido hay muchas oportunidades para invertir aquí, por ejemplo en empresas de energía renovable o solar que miran con mucho interés a España. Aprovecho mi visita a Sevilla para reunirme con alguna. Esa reconversión energética que tenemos que hacer para afrontar el cambio climático es muy apremiante como tarea y trae muchas oportunidades.

–La sostenibilidad está arriba en las agendas.

–Para el cuerpo diplomático a nivel mundial es el punto número uno de la agenda. Tenemos una instrucción muy clara del primer ministro. España acogió la COP25 y nosotros íbamos a presidir la conferencia este año pero se aplazó.

–¿En qué otros sectores están las oportunidades? –Hay inversiones en sectores como el farmacéutico, tecnológico, la agroindustria... España es un país abierto y los británicos van a seguir viniendo, somos aliados, aunque en otro tiempos no haya sido así.

–Ahora que ha vuelto a Andalucía, muchos años después, cómo la ve.

–Pues tengo muchas ganas de volver a conocer más de Andalucía, es muy grande.



Llevamos tu
**DIARIO
A CASA**



TARIFA
39,08 €
mes

La comodidad de disfrutar de tu
Diario, en tu rincón favorito

Diario de Sevilla

Nuevas Suscripciones: 635607610

Atención al Suscriptor, **lunes a viernes:**

suscripciones@diariodesevilla.es

900 199 931 (De 8 a 15 horas)

El mundo del golf se vuelca con la Planta Zero de Andex

► La asociación organiza su primer circuito de golf en cuatro importantes campos

LAURA ÁLVAREZ
SEVILLA

«El mundo del golf se ha volcado con nosotros». Blanca Gastalver, de la Asociación de Padres de Niños Con Cáncer de Andalucía, agradecía ayer la colaboración recibida en la presentación del I Circuito de Golf Solidario puesto en marcha por la entidad para construir la Planta Zero.

El objetivo del evento es financiar una de las habitaciones de la futura Unidad de Oncohematología para Adolescentes en el Hospital Virgen del Rocío de Sevilla, que pretende mejorar las condiciones de estos pacientes y, sobre todo, sus posibilidades de supervivencia. «Sabemos que es un reto muy ambicioso y muy complicado en los tiempos que vivimos, estamos en medio de una crisis sanitaria, pero nuestro apoyo nos ha dado energía para continuar», explicó a los presentes Gastalver, coordinadora del proyecto Planta Zero.

Primera cita el 27 de mayo

El acto de presentación tuvo lugar en las instalaciones de Pineda, donde se disputará la primera de las pruebas del circuito el próximo 27 de mayo. Estuvieron presentes las empresas colaboradoras; María Luisa Guardiola, pre-



María Luisa Guardiola y representantes de los campos

MANUEL GOMEZ

sidenta de Andex; y representantes de los campos participantes, punteros no solo en Andalucía sino en toda Europa: Real Club Pineda, Barceló Montecastillo Golf, Real Club de Golf Vista Hermosa y el Real Club de Golf de Sevilla. En estos últimos continuará el

Unidad para adolescentes
El objetivo es financiar una de las habitaciones de la futura Planta Zero en el Hospital Virgen del Rocío

circuito los días 25 de julio, 18 de septiembre y 13 de noviembre, respectivamente.

Andex ha contado con el patrocinio de Caixa, Hospital de Fátima, Corteva, Gilmar, Hterrats, Grupo Martín Casillas y Prodiel. En el caso de la prueba que se disputa el 27 de mayo en el Real Club de Pineda, también figuran como patrocinadores Biplagen, Bodegas Williams & Humbert, Demaxclinic, Financa, Grupo Jannone, Hotel Zenit, Liger Microcar, Instituto Español, Insur, Morera & Vallejo, Nait Nait y Sevitrade.

AUTISMO SEVILLA

«Ha sido un año muy duro para las personas con autismo»

LAURA ÁLVAREZ CEVILLA

La pandemia ha puesto realmente al límite a las personas con autismo y a sus familias. «Esto se nos está haciendo muy largo, estamos deseando que acabe», se sincera Mercedes Molina, presidenta de la asociación Autismo Sevilla. Si no fuera por los recursos consolidados con los que ya contaba la entidad, hubiera sido «absolutamente inviable» mantener los apoyos de manera que los usuarios no sufrieran una regresión. Pero ha sido muy duro el camino.

Gala benéfica

Ahora piden el apoyo de los sevillanos con su tradicional gala benéfica. Este año debe ser de nuevo online pero contará con un fin de fiesta en la Fundación Cajasol el 31 de mayo con grandes artistas como Kiko Veneno, Clara Montes, Juanlu Montoya, los Hermanos Domínguez y la presentadora Marina Bernal que podrá seguir por streaming quien compre la entrada.

Lo recaudado será destinado a los Servicios de Respirio Familiar de la entidad. El programa ofrece a las personas con autismo actividades de ocio ajustadas a sus intereses y alejadas del núcleo familiar, junto a personas de su edad. «Lo necesitamos para recargar pilas», confiesa Mercedes en un año en el que el desgaste ya es visible.



PRESENTACIÓN DE LIBRO

«La travesía final»



José Calvo Poyato
historiador y escritor

Martes 1 de junio a las 19.30 horas

Sede Fundación Cajasol. Sala Antonio Machado

Director del Aula: Francisco Robles

Imprescindible inscripción previa en
www.auladeculturaabc.es/inscripcion
hasta completar aforo

Fundación Cajasol



fundación
vocento

pressreader PRINTED AND DISTRIBUTED BY PRESSREADER
PRESSREADER.COM +34 904 278 604
COPYRIGHT AND PROTECTED BY APPLICABLE LAW

El Bachillerato de Sociales, el preferido de los estudiantes

► El 54 por ciento se decanta por esta modalidad frente al 41 por ciento de Ciencias

MERCEDES BENÍTEZ
SEVILLA

El Bachillerato de Humanidades y Ciencias Sociales es el preferido por los estudiantes sevillanos. Es el que más han elegido este curso en los institutos públicos de Sevilla. Según la Consejería de Educación, en este curso 2020/2021, el 54 por ciento de los estudiantes de Bachillerato ha elegido esa modalidad. En segundo lugar se sitúa Ciencias, que estudia el 41 por ciento y el menos elegido es el de Artes que cursa el 5 por ciento.

Es una tendencia que se mantiene estable y apenas ha variado en los últimos tres cursos. El pasado curso fue el 53 por ciento y dos cursos atrás el 56 por ciento el que se decantó por esta modalidad de letras. El de Ciencias también ha permanecido estable, ya que no ha variado del 41 por ciento, mientras que el de Arte ha crecido, ya que aunque el curso pasado era elegido por el mismo porcentaje, dos cursos antes estaba en el 3 por ciento.

¿A qué se achaca la preferencia por ese Bachillerato? Humanidades y Sociales abre la puerta a estudiar Derecho, Filosofía, Historia, Administración de Empresas, Comunicación, Antropología, Economía, Ciencias Políticas, Filología, Geografía, Marketing, Periodismo y Trabajo Social.

En cuanto a Ciencias es amplia, ya que dentro de ella hay dos grupos, los estudiantes que eligen las Ciencias de la Salud (como Medicina, Fisioterapia o Enfermería) y los de la rama tecnológica, en la que entran los que aspiran a cursar una ingeniería o cualquiera de las STEM (Ciencias, Tecnología, Ingeniería y Matemáticas).

La de Arte está orientada hacia titulaciones como Bellas Artes y otras de este tipo. En cualquier caso, algunos profesores y directores de instituto cree que la elección está directamente relacionada con la amplia gama de titulaciones pero también con la complejidad de las asignaturas.

Desde el instituto Vicente Aleixandre, su directora, Concha Cobo, está convencida de que muchos se decantan por Sociales porque el de Ciencias «es más complejo». Y por tanto más difícil de superar. Además, según recuerda, hay algunas titulaciones a las que se puede acceder igual desde la rama de Sociales que desde la de Ciencias. Y, como van buscando la nota más alta para la Selectividad, muchos se

De exámenes finales

Los estudiantes de 2º de Bachillerato se enfrentan ya a los exámenes finales, ya que el 31 de mayo tendrán que tener las calificaciones en la mayoría de los centros. La Selectividad está prevista para el 15, 16 y 17 de junio y un mes después, el 13, 14 y 15 de julio en la extraordinaria, que por primera vez no es en septiembre. El adelanto de la extraordinaria marca este año el curso, ya que los institutos no sólo tendrán estos días que preparar Selectividad sino también que hacer la recuperación, pues los suspensos deben hacer esas pruebas antes del fin de curso para presentarse a la convocatoria de julio.

decantan por esta opción, ya que no entrañan la misma complejidad las Matemáticas que las aplicadas a las Ciencias Sociales. El problema es que, según algunos profesores, cuando llegan a determinadas titulaciones se nota que no tienen la misma preparación unos que otros.

Pedro Arias, director del instituto Albert Einstein, comparte que puede ser porque el de Ciencias tiene «más dificultad» ya que asignaturas como Matemáticas o Física y Química son más complejas. Pero también cree que puede influir que desde Sociales se puede acceder a una rama muy amplia de titulaciones, incluida alguna ingeniería como Informática.

DESTACA EN PUBLICACIONES CIENTÍFICAS

La Loyola, líder en estudios sobre desarrollo sostenible

ABC SEVILLA

Un trabajo publicado recientemente en la revista Sustainability ha realizado un estudio bibliométrico que ha analizado la información científica recogida en la base de datos Clarivate Analytics y Web of Science (WoS) de todos los estudios sobre desarrollo sostenible que se han realizado entre 2014 y 2020. Los resultados del estudio sitúan a la Universidad Loyola en el primer puesto

► Gran Cruz de la Orden de Isabel la Católica



La Universidad de Sevilla se unió a los actos conmemorativos del Día de África. El rector, Miguel Ángel Castro, entregó la Cruz de la Orden de Isabel la Católica a María Dolores López Enamorado, profesora Titular de Estudios Árabes e Islámicos de la Hispalense, y exdirectora de los Institutos Cervantes de Marrakech, Casablanca, Tetuán y Argel.

VANESSA GÓMEZ

ria investigadora y de contribuciones a los campos de la economía social, la gestión de las Administraciones Públicas, la Innovación Social y la Responsabilidad Social de la Empresa.

El estudio supone un instrumento para comprender la evolución de la literatura, detectar tendencias y sugerir futuras líneas de investigación en este ámbito. Por lo que es un valioso manual para que los investigadores desarrollen sus estudios en la línea del estado actual en el que se encuentra el panorama científico en el ámbito del desarrollo sostenible y su evolución en las instituciones públicas y sin ánimo de lucro.

DEPORTES

FÚTBOL ▶ EUROCOPIA 2020

Eurocopa, con e de esperanza

● Juanma Moreno espera que los cuatro partidos en Sevilla generen un retorno económico de 215 millones y que la vuelta de público reactive hostelería y restauración

Juan Antonio Solís SEVILLA

"La celebración de la Eurocopa en Sevilla va a generar un retorno económico directo de 215 millones. Vuelve el público al estadio con todas las medidas de seguridad. Las Administraciones remamos en la misma dirección de la @UEFA y la @rfeff para que la #EURO2020 sea un éxito". Con este tuit que colgó en el mediodía de ayer Juanma Moreno, el presidente de la Junta de Andalucía expresaba una esperanza. Una verde esperanza: que el desembarco de la Eurocopa, con su altavoz mediático y su atracción de público, obre como motor para que la actividad social y económica vaya animándose en Sevilla y se extienda a toda la comunidad cara al verano. La estrategia es nítida: con las vacunas generalizadas, hay que vender ya un verano de los de siempre. O casi.

La Eurocopa se acerca. El lunes 14 de junio, la selección española aguardará a los suecos con treinta y tantos grados de temperatura. Y con el calor añadido de la grada. Ese público, confían los políticos, invitará a la gente a recuperar su vida aun con mascarillas.

Y en la mañana de ayer, se celebró en el Real Alcázar de Sevilla el posado con el trofeo. Lo escenificaron el propio presidente de la Junta de Andalucía, Juanma Moreno —acompañado por el Consejero de Educación y Deporte, Javier Imbroda—; el alcalde de Sevilla, Juan Espadas; el presidente de la Federación Española de Fútbol, Luis Rubiales; y el ex futbolista Carlos Marchena, campeón de

LAS FRASES

JUANMA MORENO

"Ya vemos cómo la restauración y la hostelería ponen su cariño para los que van a venir"

JUAN ESPADAS

"Una nueva oportunidad para Sevilla como sede de un gran evento gracias a la colaboración institucional"



LUIS RUBIALES

"Que Sevilla acoja estos partidos va a ser muy importante para la ciudad, Andalucía y el turismo"

la Eurocopa y del Mundial con la selección nacional.

Juanma Moreno enalteció la sede de Sevilla para los tres partidos de la selección española en la fase de grupos, además de un encuentro de los octavos de final del torneo. "Pocas ciudades tienen una pasión tan intensa por el fútbol como es Sevilla. Siempre hemos querido ser el jugador número 12 y lo hemos sido en muchas ocasiones. Hemos querido mantener el vínculo afectivo y emocional de esta ciudad con la selección y este momento encarna esa complicidad permanente entre ésta y la afición".

En términos económicos, Moreno consideraba que el retorno a la comunidad puede estar en torno a los 215 millones de euros durante todo el campeonato y, además, también apuntaba que esto supone colocar al Estadio de la Cartuja en la primera plana del deporte de nuevo, una de las líneas marcadas por su gobierno en política deportiva.

El presidente de la Junta también destacaba durante el acto el esfuerzo de la Consejería de Educación y Deporte encabezada por Javier Imbroda para darle valor al Estadio de la Cartuja. "Estamos convencidos de que esta celebración va a ser un éxito. Ya estamos viendo cómo el sector de la restauración y la hostelería están poniendo todo su trabajo y su cariño para que los que vengan aquí a disfrutar de la Eurocopa estén como en casa", apuntaba Moreno.

El alcalde de Sevilla, Juan Espadas, también usó su cuenta de Twitter para manifestarse acerca del evento: "La #EURO2020 está cada



Marchena posa la Eurocopa ante la mirada de Juanma Moreno, Rubiales y Espadas.

vez más cerca. Hoy le hemos dado la bienvenida en el @SevillaAlcazar. Una nueva oportunidad para Sevilla como sede de un gran evento deportivo internacional gracias a la colaboración institucional y al trabajo conjunto con la @rfeff".

Y precisamente el presidente de la Española, el jiennense Luis Rubiales, se mostraba radiante por la ocasión: "Es un día precioso, inolvidable. Un día que va a marcar un punto de inflexión por todo lo que nos ha tocado vivir en España, en Europa y en todo el mundo. El fútbol es una herramienta de cohe-

sión que nos permite unir sentimientos. El hecho de que Sevilla acoja estos tres partidos de la selección va a ser muy importante para la ciudad, para Andalucía y para el turismo de esta tierra".

Además, el presidente de la RFEF agradeció a la UEFA su apuesta por la sede española. "Me alegro de que el fútbol colabore, de que UEFA haya permitido que España conserve la sede, que venga aquí a Sevilla. Cuando acabe la Eurocopa nos vamos a sentir orgullosos de cómo han actuado Sevilla, Andalucía y la selección".

#kioskoymas #comunicacion@cesevilla.es

APUNTES

TROPHY TOUR

Un recorrido por las once sedes elegidas

El Trophy Tour arribó a la capital hispalense dentro de su recorrido por las once sedes elegidas por la UEFA para disputar el gran torneo continental de selecciones. El trofeo de la Eurocopa ya pasó por otras sedes de la competición como Roma, Bucarest, Bakú, Copenhague, Ámsterdam o San Petersburgo.

FECHAS

El lunes 14 de junio se alza el telón ante los suecos

Los partidos asignados a Sevilla son los tres de la selección española en el Grupo E: España-Suecia (lunes 14 de junio); España-Polonia (sábado 19); y Eslovaquia-España (miércoles 23); y uno de los octavos de final (el domingo 27 de ese mes), entre el líder del Grupo B y el que salga por sorteo del tercer del A, D, E o F.

MADRID

Ante Portugal en el Wanda, 22.590 espectadores

La Consejería de Sanidad de la Comunidad de Madrid ha autorizado la celebración del partido amistoso de fútbol entre las selecciones de España y Portugal el próximo 4 de junio en el estadio Wanda Metropolitano con un aforo máximo del 30% de público, por lo que el número de espectadores no podrá superar los 22.590.



SUB 21

Concentrados en Las Rozas sin Yerey Pino ni Fer Niño

La selección española sub 21 se concentró en la Ciudad del Fútbol de Las Rozas, de cara a la fase de eliminatorias del Europeo que comenzará el 31 de mayo frente a Croacia en cuartos de final, con las ausencias de los futbolistas del Villarreal Yerey Pino y Fer Niño, que hoy jugarán la final de la Liga Europa. En la foto, Bryan Gil.



PRINTED AND DISTRIBUTED BY PRESSREADER
PressReader.com +1 604 278 4604
COPYRIGHT AND PROTECTED BY APPLICABLE LAW



MARÍA JOSÉ LÓPEZ / EUROPA PRESS

Condiciones óptimas por la vacunación

● Juanma Moreno espera que en las fechas de la Eurocopa, en Sevilla haya por fin una "apertura total" en hostelería y movilidad

illa.es

kioskoymas#comunicaci

Redacción SEVILLA

El presidente de la Junta de Andalucía, Juanma Moreno, se mostró ayer optimista con la situación de la pandemia en la comunidad y en Sevilla cuando se dispute el Campeonato de Eurocopa de selecciones de fútbol 2020, por lo que prevé que se desarrolle "en condiciones óptimas" y prácticamente con una "apertura total" en hostelería y movilidad.

Moreno, que participó en la presentación del trofeo de la Eurocopa en la capital andaluza junto al presidente de la Real Federación Española de Fútbol

El presidente de la Junta ve un "revulsivo" la vuelta de público tras tanta puerta cerrada

(RFEF), Luis Rubiales; el alcalde de la ciudad, Juan Espadas; y el exfutbolista sevillano de la selección Carlos Marchena, explicó que cuando se empiece a disputar el torneo en el Estadio de la Cartuja (será el lunes 14 de junio con un España-Suecia) la vacunación será "muy elevada", por lo que es optimista con la protección ante el contagio.

El objetivo es que, si se mantiene el ritmo actual, la restauración, la hostelería y la movilidad estén "prácticamente en una fase ya de apertura total", añadió.

El jefe del Ejecutivo autonómico se mostró convencido de que esta fase de la Eurocopa en Sevilla, que acogerá tres partidos de grupo de la selección española (Suecia, Polonia y Eslovaquia) y uno de octavos de final, va a ser



MARÍA JOSÉ LÓPEZ / EUROPA PRESS

Juanma Moreno, en su alocución con Espadas y Rubiales al fondo.

"un éxito". El presidente del Ejecutivo andaluz celebró que haya público en el Estadio de La Cartuja (16.000 personas sobre un aforo de 60.000), ya que la ciudad no ha podido albergar espectadores en ninguna competición durante la pandemia -los dos clubes de LaLiga Santander, Sevilla Fútbol Club y Real Betis Balompié, han cruzado toda una temporada con sus respectivos estadios a puerta cerrada-, lo que considera que va a suponer "un revulsivo" en la superación del coronavirus.

Juanma Moreno aseguró que Sevilla y el sector de la hostelería y restauración "se está tomando muy en serio la Eurocopa", preparando hoteles y establecimientos para acoger a todos los visitantes.

Finalmente, garantizó que las instituciones implicadas van a poner "toda la carne en el asador" para que sea "un completo y rotundo éxito", ya que será "uno de los grandes acontecimientos" deportivos y sociales después del Mundial y de los Juegos Olímpicos.

kioskoymas#comunicacion@cesevilla.es

Un 'dardo' a Luis Enrique por no citar a Navas y a más andaluces

Juanma Moreno se declaró "partidario de más andaluces" en la lista elaborada por Luis Enrique para la Eurocopa. Lo particularizó en el caso "del lateral derecho reconocido por todos, que está en un óptimo momento de forma", en referencia al jugador del Sevilla Jesús Navas, a quien des-

cribió sin aludir a éste por su nombre y primer apellido. Sobre la polémica suscitada a raíz de la lista de 24 seleccionados, el presidente dijo "creo que si el presidente de la Federación no se mete, no me debo meter yo". Lo que no fue óbice para reclamar más jugadores andaluces.

UNA LISTA ENTRE CLAMORES DESORBITADOS

CLAMOROSAS consecuencias tras conocerse quiénes serán nuestros adalides en la inminente Eurocopa. Un clamor la ausencia de Sergio Ramos, un futbolista destinado a batir marcas que no vive sus mejores días, y clamorosa la reacción ante lo que el ultraísmo más rancio considera una afrenta, que España vaya a una competición sin un solo futbolista del Real Madrid, algo que no sucedía desde el principio de los tiempos.

Desde mi córner



lcp@diariodesevilla.es

Dos ex como Sarabia y Fabián, paliativo a la falta de futbolistas que harán de locales en Sevilla

Cuando el Génesis, el equipo nacional se componía habitualmente de vascos y de catalanes. Y desde que Luis Molowny fue el único madrildista que jugó el Mundial del 50, el del gol de Zorra y el maracanazo que tantos suicidios provocó en Brasil, no se producía algo similar. Sólo similar, ya que Luis Enrique ha decidido que ni un solo jugador del Real Madrid sea convocado. Y eso da una idea de cómo ha sido la temporada del Realísimo, saldada sin un solo título.

Considero que es lógica la ausencia de Sergio Ramos y honra al excepcional futbolista camerero asumir su baja con tanta categoría. Pero es que hubiera sido ilógico convocar a un jugador que lleva meses sin competir y lo cierto es que algo se barruntaba cuando Rubiales se fue de prisa y corriendo a fichar a Laporte. Ni está Sergio ni ninguno de sus vecinos en Valdebebas, pero el clamor ha sido tan estentéreo como infundado en este periodismo actual de bufanda y griterío.

Aquí podríamos clamar también, ya que jugándose en Sevilla quizá hubiera sido natural la presencia de algún futbolista nuestro. Ya sé que ni Jesús Navas ni Canales han terminado a sus niveles habituales, pero choca que el Sevilla que hizo más puntos que nunca no aporte algún futbolista a la selección. Quizás Suso podría estar, pero la verdad es que sólo nos queda el consuelo de que dos ex, Fabián y Sarabia, nos representen. Algo es algo, menos da una piedra, fútbol...

74 DEPORTES

Fútbol Eurocopa

La Eurocopa inicia la cuenta atrás

► El trofeo fue expuesto en Sevilla ante las autoridades en su gira por todas las sedes

IGNACIO LIAÑO
SEVILLA

La Eurocopa ha venido para quedarse. El Real Alcázar acogió en la mañana de ayer uno de los primeros actos de presentación del torneo continental, donde se ha podido ver a multitud de personalidades, pese a que el protagonismo se lo ha llevado el trofeo de plata que sólo podrá levantar una de las selecciones europeas el domingo 11 de julio, día de la final, en el mítico estadio de Wembley, en Londres. La copa más codiciada lleva el nombre de Henri Delaunay, que fue primer secretario general de la UEFA y el fundador de la Eurocopa. Pesa diez kilos y tiene una altura de 42,5 centímetros.

La Cartuja también tendrá su parte del pastel más atractivo del fútbol europeo a nivel de selecciones. Y es que el coliseo sevillano ya prepara toda la logística para dar cabida a los tres partidos de España de la fase de gru-

pos que se jugarán en junio, junto a otro cruce de octavos de final que decidirá la competición. A falta de pocos días para el pitido inicial, la copa ya se ha dejado ver en este céntrico lugar sevillano, donde se han realizado la foto oficial representando como Juanma Moreno, presidente de la Junta de Andalucía, Luis Rubiales, presidente de la Federación Española de Fútbol, y Juan Espadas, alcalde de Sevilla.

«Pocas ciudades tienen una pasión tan intensa por el fútbol como es Sevilla. Siempre hemos querido ser el jugador número 12 y lo hemos sido en muchas ocasiones», afirmaba Juanma Moreno, que cifraba en 215 millones el retorno a Andalucía durante el campeonato. «Es día que va a marcar un punto de inflexión por todo lo que nos ha tocado vivir en España, en Europa y en todo el mundo. El fútbol es una herramienta de cohesión que nos permite unir sentimientos. El hecho de que Sevilla acoja estos tres partidos de la selección va ser muy importante para la ciudad, para Andalucía y para el turismo de esta tierra», expresó Rubiales.

Para inmortalizar el contraste de la plata del trofeo con el mudéjar del Patio de la Montería también estuvo Car-



Juanma Moreno, Rubiales y Espadas, con la Eurocopa

MANUEL GÓMEZ

los Marchena, como embajador del deporte andaluz, que forma parte del programa Mentor 10 de la Consejería de Educación y Deporte de Javier Imbroda, y además sirve de enlace deportivo en el equipo filial del Sevilla FC y algunos equipos de su cantera. El mencionado consejero, junto a José María Arrabal, uno de los grandes apostantes por que la Eurocopa se quedara en Andalucía, y no en el País Vasco, ha estado presente en la cita. También se ha podido ver a Pablo Lozano, presidente de la Federación Andaluza de

Fútbol en un acto que contó con la presencia de Skillzy, la mascota de la Eurocopa 2020.

La Eurocopa proseguirá el camino de este Trophy Tour tras haber conocido Budapest, Bakú, Copenhague, Ámsterdam y San Petersburgo. Ahora recalca en Sevilla antes de enfilarse las últimas paradas del peregrinaje: Múnich y Glasgow, antes de acabar en Londres, donde verá qué selección será capaz de levantar la Henri Delaunay al cielo. España espera ser protagonista de ello.

ALFAGUARA
CLÁSICOS

ABC TE TRAE LOS CLÁSICOS IMPERDIBLES DE LA LITERATURA

UNA COLECCIÓN CON EDICIONES DE LUJO, TAPA DURA Y CON ILUSTRACIONES INCREÍBLES

2ª ENTREGA
DOMINGO 30 MAYO
MOMO

Por solo
9,95 €
con ABC

VEINTE MIL LEGUAS DE VIAJE SUBMARINO → MUJERCITAS → MATILDA → FRANKENSTEIN → Y MUCHOS MÁS...

CADA DOMINGO UNA NUEVA ENTREGA POR SOLO 9,95 €

Promoción de ámbito peninsular. Unidades limitadas. Más información en el 901 334 554.

TECNOLOGÍA

UNIVERSIDAD

La **Cátedra Telefónica** se renueva

● La US y Telefónica España han formalizado la renovación del apoyo a 'Inteligencia en la Red' y han suscrito un acuerdo para mejorar la colaboración entre ambas entidades

R. D.

El rector de la Universidad de Sevilla, Miguel Ángel Castro, y el director del Territorio Sur de Telefónica España, Joaquín Segovia, han formalizado la renovación de la Cátedra Telefónica *Inteligencia en la Red*, creada en 2009 con sede en la Escuela Técnica Superior de Ingeniería Informática. Esta Cátedra, que forma parte de la Red de Cátedras de Telefónica, surge al objeto de trabajar en temas clave para la agenda pública y algunas líneas de negocio de la compañía.

A través de esta cátedra, dirigida por los profesores Carlos León y José Luis Sevillano, se desarrollan actividades relacionadas con la inteligencia en red, orientadas a las aplicaciones TIC en salud, *e-learning* y medio ambiente. Además, con ella la Universidad de Sevilla pretende debatir, reflexionar e investigar sobre nuevas tecnologías de la información y las telecomunicaciones y su impacto en la sociedad.

Entre las actividades de la Cátedra en Sevilla se incluye la realización de proyectos de investigación o demostradores. Una veintena de estudiantes de la US han sido becarios de estos proyectos, en los que han participado otros tantos profesores a lo largo de estos años, y que han dado lugar a un buen número de publicaciones en revistas científicas y comunicaciones en congresos de primer nivel.

En el terreno de la promoción del talento universitario, destacan las sesiones de Presentación y Pruebas de Selección de Becas Talentum, con más de 100 becarios; los concursos Banco de Ideas a Trabajos Fin de Grado y Máster, y las 6 ediciones consecutivas del concurso HackForGood, celebrado de forma simultánea y conjuntamente con otras sedes nacionales. Ambas instituciones también han suscrito un convenio de colaboración para la presentación de propuestas de colaboración en



El rector de la US, Miguel Ángel Castro, y el director del Territorio Sur de Telefónica, Joaquín Segovia.

todos los ámbitos entre US y Telefónica, así como para el seguimiento de aquellas que se acuerden particularmente entre las distintas Escuelas y Facultades de US y las diferentes líneas de negocio de Telefónica.

Asimismo, permitirá estable-

cer pautas para potenciar y mejorar las actividades de colaboración entre ambas entidades.

La Red de Cátedras Telefónica surgió en 2001 como un instrumento de colaboración entre las Universidades y Telefónica para el desarrollo de actividades de

formación, investigación y transferencia de conocimiento, teniendo como objetivo común el análisis de la situación actual y la identificación de las tendencias sobre el impacto de las TIC en la sociedad desde una óptica "multidisciplinar".

EDUCACIÓN

La mejor robótica llega al **cole**

El San José de Málaga celebra una nueva edición de su encuentro anual de competiciones de robots

R. D.

El colegio San José de Málaga capital ha organizado la decimoquinta edición de su encuentro anual de robótica, una iniciativa en la que diversos robots móviles autónomos, creados por alumnos del Ciclo Formativo de Grado Superior de Mantenimiento Electrónico y Bachillerato Tecnológico, han participado en diferentes competiciones.

El concurso se ha celebrado en esta ocasión, debido a la pandemia del Covid-19, de forma diferente, sin presencia de patrocinadores, asociaciones, empresas

del sector y antiguos alumnos como era lo habitual. Pero ha sido "una edición muy especial", según ha indicado el jefe de estudios de Formación Profesional y profesor del citado ciclo formativo, Antonio Reina. El concurso, asegura, ha permitido mostrar el ingenio, habilidad y creatividad de los alumnos, dejando a un lado el aspecto más competitivo: "Esta iniciativa permite a los estudiantes desarrollar un proyecto que va del diseño inicial a la puesta en marcha final. Todo ello desde un punto de vista práctico y divertido a la vez que se fomenta la divulgación de los conocimientos".

El concurso ha tenido varias modalidades. En carreras de robot, donde se premia al más rápido, el ganador ha sido José Manuel Silva; en luchadores de mini sumo, para robots de no más



Los robots fomentan la creatividad y el ingenio en los alumnos.

de 500 gramos y menos de diez centímetros, el primer clasificado ha sido Daniel Peinado. En luchadores de sumo y con un peso máximo de un kilogramo y al mejor de tres combates la primera posición ha sido para Alejandro Muñoz. Reina ha indicado que la prueba estrella este año ha sido la prueba libre, cuyo ganador ha sido José Sánchez con la maquina CNC, una máquina de control numérico que representa en papel de manera automática cualquier imagen que desarrolle en el software. En esta prueba libre es donde más se valora la creatividad y se ha disfrutado de diferentes proyectos como un robot arrastador con pantalla OLED, Robot esquiwa objeto, Máquina Sank-GAME, seguidor solar, etcétera. En la última prueba ROBO CUP, con robots controlados mediante tecnología Bluetooth, el equipo Robot Petardo y Robot Paula's, de alumnado de 1º y 2º Bachillerato, respectivamente, han sido los ganadores. En esta edición en la prueba libre se pudo observar la evolución de los robots gracias a implantación de la industria 4.0 con impresoras 3D y microcontroladores.

Plus Ultra pudo ser rescatada gracias a un préstamo «simulado»

► El eurodiputado Luis Garicano duda ante Bruselas de la viabilidad de la aérea

ANTONIO RAMÍREZ CEREZO
MADRID

El préstamo participativo llegado desde Panamá y que salva a Plus Ultra de estar en causa de disolución, puede ser «simulado». Así lo ha desvelado el eurodiputado de Ciudadanos, Luis Garicano, que denunció el pasado mes de abril ante la Comisión Europea el rescate de 53 millones a la aerolínea relacionada con el chavismo y que presentó ayer nuevas alegaciones a Bruselas.

Según Garicano, el dinero del préstamo participativo arribado desde la entidad panameña relacionada con miembros de la misma directiva de Plus Ultra, Panacorp Casa de Valores, podría ser fingido y permanecer casi íntegramente en Panamá. En este sentido, explicó que cuatro de los 6,3 millones de euros de dicho préstamo están en el país centroamericano como garantía del propio préstamo. «por lo que un juez no podría embargar ese capital. Es una maniobra contable sin pies ni cabeza», aseveró el eurodiputado.

Según estima el decreto que da acceso al fondo de solvencia para empresas estratégicas de la SEPI, las compañías que quieran acceder a las ayudas no pueden estar en situación de crisis a 31 de diciembre de 2019. En este sentido, bajo normativa europea, son consideradas

en esta situación «aquellas donde haya desaparecido más de la mitad de su capital social suscrito como consecuencia de las pérdidas acumuladas». Un contexto en el que si estaría la aerolínea en el caso de no contabilizar este préstamo participativo dentro de su patrimonio neto, ya que al deducir los más de trece millones de pérdidas acumuladas hasta esa fecha de los 19 millones de capital social, apenas quedaría un patrimonio cercano a los seis millones.

En este sentido, Ciudadanos también defiende que los préstamos participativos no son considerados por el derecho europeo como parte relevante de las cuentas y que estas deberían figurar en el pasivo del balance de Plus Ultra. Algo que, según consta en la documentación entregada por el Gobierno a Bruselas, no fue considerado de la misma manera por DC Advisory (el asesor financiero de Plus Ultra ligado a excargos socialistas) que estimó que los 6,3 millones de euros debían atribuirse al capital social de la empresa.

Ayuda desproporcionada

En todo caso, Garicano aseguró que los 53 millones de ayuda a la aerolínea es una cifra desproporcionada, ya que los préstamos otorgados a la compañía se-

guiría resultando contraria a la decisión SA.57659 de Bruselas que aprueba el fondo de recapitalización y que recoge que «las recapitalizaciones tendrán como límite el diferencial entre la estructura de capital del beneficiario a 31 de diciembre de 2019 y la estructura de capital en el momento de la solicitud de ayuda». Por lo que en ningún caso la compañía debería haber recibido más de 16.325.000 euros, que fueron las pérdidas acontecidas entre enero y octubre del pasado año.

Lo que también pone en duda Garicano es la capacidad de Plus Ultra para devolver los 53 millones. Así, el economista asegura que en el plan de viabilidad de la aerolínea que el Gobierno ha entregado a la Comisión figura que la empresa estima que hasta 2022 registrarán unas pérdidas cercanas a los 35 millones de euros, «cuando el préstamo ordinario de 19 millones vence en 2024 y el participativo en 2026 y nunca hasta ahora ha registrado beneficios».

A ello se suman las malas previsiones de los principales organismos aéreos, como Eurocontrol e IATA, que prevén que la recuperación del sector llegará en 2024 y que una de las regiones que más sufrirá la crisis será Iberoamérica, único mercado en el que opera la aerolínea rescatada.

Las cuentas

Fondo negativo

A cierre del 2019, Plus Ultra registraba un fondo de maniobra negativo de 5.753.638 euros, con el que estaría en causa de disolución de no ser por el préstamo participativo llegado desde una entidad panameña.

94 millones de ingresos

Plus Ultra presentó en sus cuentas previas al Covid una facturación de 94 millones de euros. Con este montante, las ayudas de 53 millones otorgadas por el Gobierno equivaldrían a más de la mitad de su facturación.

Sin crédito privado

La aerolínea reconoce en sus cuentas la negativa de la banca a concederle financiación durante la pandemia, a pesar de tener a favor el aval del 70% del ICO. Como adelantó este periódico, la compañía intentó en última instancia sindicarse los préstamos entre varias entidades, pero incluso así lo desestimaron.

Avión de Plus Ultra durante un vuelo



Airbus entregó ayer desde Sevilla el avión de transporte militar A400M número cien (en la imagen)

Quinta edición

Hoy se inaugura en Sevilla la feria aerospacial ADM

E. S. SEVILLA

El presidente de la Junta de Andalucía, Juanma Moreno, inaugura hoy la quinta edición de Aerospace and Defense Meetings-ADM Sevilla 2021, que se presenta como el mayor evento de negocios del sector aerospacial de España y uno de los principales de Europa. Esta feria, que se celebrará durante dos jornadas en un nuevo formato semipresencial, supone el punto de despegue del nuevo plan aerospacial andaluz tras el parón de la pandemia y está marcada por el cierre de la planta de Airbus en Puerto Real. El fabricante europeo anunció ayer que ha alcanzado las cien entregas de su avión de transporte militar el A400M, cuyo ensamblaje se realiza en Sevilla.

Tensión en el Consejo**Indra valora varios candidatos alternativos al polémico Murtra**

MARÍA JESÚS PÉREZ / DANIEL CABALLERO MADRID

La tensión en el consejo de administración de Indra no ha cesado de ir en aumento desde que el viernes trascendiera que el Gobierno busca asaltar Indra. Maniobras de La Moncloa para expulsar a Fernando Abril-Martorell de la presidencia para colocar a Marc Murtra, un afín del socialismo catalán. Injerencia pública en una empresa semiprivada, ya que el Estado ostenta un 18,7% del capital social, que parte de los consejeros trató ayer de poner freno. Con éxito o no, pero al menos intentarlo.

El lunes, ya con el hombre de la SEPI -en suma, del Ejecutivo- que se le daba como nuevo presidente (Murtra), la rebelión interna comenzó a fraguarse. Reunión de la comisión de nombramientos en pos de analizar su desembarco como primer espada de la tecnológica sin éxito; en el Gobierno confiaban en que se pudiera presentar ya el lunes por la tarde su nombre al consejo de administración y que este diera su 'OK'. En dicha comisión de nombramientos hay cinco miembros del consejo. Tres de ellos independientes... y dos dominicales: Antonio Cuevas, socialista, y Santos Martínez-Conde, representante de Corporación Financiera Alba, esto es, Banca March. El Gobierno no contó con los independientes, como en muchas otras empresas cotizadas, no tienen los hilos de un accionista particular encima; todos los consejeros se deben al conjunto del accionariado y al buen devenir de la empresa, pero más si cabe cuando se trata de miembros independientes.

Un grupo de independientes, que son mayoría en el consejo, levantó la mano para pedir mejores prácticas en la elección del presunto nuevo presidente ante la evidente politización del cargo. Presunto porque, en realidad, el Ejecutivo 'vende' desde el viernes que Abril-Martorell está fuera, aunque a cierre de esta edición no había nada oficial en la Comisión Nacional del Mercado de Valores (CNMV).

Esas mejores prácticas, según aseguran a ABC fuentes conocedoras de la situación, son, entre otros puntos, la apertura de al menos una terna entre la que elegir el candidato ideal. Candidato ideal por su formación y experiencia en el ámbito de actuación de Indra, así como por su menor politización en comparación a Murtra. Esto no quiere decir que este último no conquiste finalmente el cargo con las armas de La Moncloa, eso sí.

Osborne traslada a El Puerto la embotelladora de Anís del Mono

► Mantendrá la fabricación de la marca en la histórica destilería de Badalona

E. FREIRE SEVILLA

Osborne ha decidido trasladar a El Puerto de Santa María (Cádiz) el proceso de embotellado de Anís del Mono, la marca que la compañía bodeguera gaditana compró hace casi medio siglo a la familia Bosch y que se fabrica desde hace 150 años en Badalona, en Cataluña. La necesidad de renovación de la línea de embotellado del licor y las limitaciones de espacio del edificio modernista que alberga la histórica destilería catalana desde 1870 son las motivaciones que amparan esta decisión, según informa la empresa.

En concreto, Osborne envasará el emblemático anís de la característica botella diamantada en la bodega El Tiro, uno de sus principales centros productivos de El Puerto de Santa María, que se encuentra en pleno proceso de ampliación de su capacidad para asumir nuevas marcas. La compañía prevé crear 11 nuevos puestos de trabajo para reforzar la plantilla de esta bodega, que ha asumido también la fabricación del vino Solaz, tras la venta de su finca toledana de Malpica, y de otras marcas de whisky, vermut y ginebra que ha adquirido recientemente.

«Anís de Mono, una marca que el año pasado cumplió 150 años, es un

negocio estratégico para Osborne desde su adquisición hace casi 50 años. De hecho, la marca se ha convertido en los últimos años en el líder indiscutible de su categoría gracias al impulso que se le ha proporcionado desde Osborne», destaca la compañía presidida por Ignacio Osborne. La producción actual de este licor español alcanza los 3,5 millones de botellas al año.

La bodega gaditana recuerda que la historia de la marca «ha estado ligada siempre a la ciudad de Badalona» y segura que «así seguirá siéndolo». En este sentido, para despejar especulaciones sobre el traslado de la producción a Andalucía, Osborne subraya que «mantiene intacta su apuesta por la marca» y afirma que «continuará elaborando los aceites esenciales de Anís del Mono en su fábrica de Badalona, como se ha hecho desde el siglo XIX en sus ocho alambiques de cobre originales». La firma insiste en que «es esta destilación tradicional el proceso más importante en su elaboración y, sin duda, el ingrediente mágico de Anís del Mono, cuyo aroma es además ya todo un símbolo en la ciudad».

La compañía bodeguera aclara que el traslado se ha hecho «ante la imposibilidad

de actualizar la línea de embotellado con la que cuenta hoy en día la fábrica, por las limitaciones del propio edificio y por la normativa actual vigente en el casco urbano de la ciudad, el proceso de elaboración se completará en otra planta de Osborne».

En todo caso, insiste en que el mantenimiento de la parte más importante de la fabricación de Anís del Mono en la joya modernista que es su fábrica de Badalona permite preservar el valor artístico y patrimonial de la marca y asegurar la relevancia de la destilería de Anís del Mono como referente en la ciudad de Badalona.

La compañía andaluza subraya que ha informado puntualmente a las administraciones públicas locales de todo el proceso, e insiste en que les ha confirmado «la apuesta de Osborne por la marca, por la destilería de Anís del Mono y por la ciudad de Badalona».

Como avanzó ABC, Osborne reforzará uno de sus principales centros de producción de El Puerto de Santa María, la bodega El Tiro, para aumentar su capacidad de fabricación y embotellado y mejorar los procesos de elaboración y etiquetado. El proyecto, en el que invertirá 2,8 millones de euros, contará con el apoyo del CDTI a través de un crédito blanco de 1,74 millones.

El Tiro se ha dedicado tradicionalmente a la elaboración y crianza de brandies de Jerez y licores. Con esta nueva línea productiva, la compañía bodeguera quiere ampliar la capacidad tanto para bebidas espirituosas como para vinos, y llegar a una red de distribución más amplia.

Producción

La compañía produce al año 3,5 millones de botellas de este licor, que se fabrica desde hace 150 años



Uno de los alambiques de la destilería de Anís del Mono en Badalona, en Cataluña



Responsables de Osborne, con los alcaldes de Badalona y El Puerto el pasado mes de septiembre.

ANDRÉS MORA PERLES

Osborne lleva el embotellado de Anís del Mono de Badalona a El Puerto

- Traslada la planta por las limitaciones del actual edificio
- La destilación sí se hará en Cataluña

T. Almendros EL PUERTO

La firma bodeguera Osborne ha confirmado el traslado de la planta de embotellado de Anís del Mono de Badalona, debido "a las limitaciones del edificio y la normativa actual vigente en el casco urbano de la ciudad", según señala la empresa en un comunicado.

Según ha trascendido el nuevo destino de la planta será la Bodega El Tiro, en El Puerto de Santa Ma-

ría, unas instalaciones ubicadas junto a la antigua Nacional IV que están siendo objeto de un plan de optimización cofinanciado con Fondos Feder con una inversión de 2,8 millones de euros. A pesar de este traslado del embotellado la destilación, que se sigue haciendo de forma artesanal, seguirá haciéndose en Badalona, unas instalaciones modernistas del siglo XIX que son un referente en la ciudad catalana.

Fue en el año 1870 cuando se fundó en Badalona la compañía Anís del Mono, por parte de los hermanos José y Vicente Bosch.

El alcalde de Badalona, Xavier García Albiol, ha estado en comunicación con los responsables de Osborne, que le han garantizado la apuesta de la compañía por la ciudad. Sin embargo, esta decisión afectará al empleo ya que se

podrían perder cuatro de los ochos puestos de trabajo en las instalaciones de Badalona.

Osborne ha destacado por su parte que Anís de Mono "es un negocio estratégico" para el grupo, ya que "la marca se ha convertido en los últimos años en el líder indiscutible de su categoría".

La planta portuense podría crear en torno a una decena de puestos de trabajo gracias a la labor de embotellado de Anís del mono, una marca que cumplió el pasado año su 150 aniversario.

Precisamente el pasado mes de septiembre la Fundación Osborne y el Museo de Badalona mostraron en la portuense Bodega de Mora de Osborne la exposición *El Diamante de Badalona. 150 años de Anís del Mono*.

A la misma asistió Xabier García Albiol, quien manifestó que "Anís del Mono es una marca que trasciende lo comercial, es un símbolo de país y estamos muy orgullosos que pertenezca a esta gran familia que es Osborne".

Por su parte el presidente de Osborne recordaba entonces, en cuanto a la adquisición de la marca de licor hace ya 45 años, que la familia Bosch "tuvo mucho interés en conocer la estrategia del comprador, y se interesó mucho en que tuviera un perfil de continuidad", conservando los valores de una empresa familiar.

La ingeniería Inerco se incorpora a Aminer como socio "estratégico"

La firma sevillana prestará asistencia técnica a las empresas mineras andaluzas

Redacción SEVILLA

La Asociación de Empresas Investigadoras, Extractoras, Transformadoras Minero-Metalúrgicas, Auxiliares y de Servicios (Aminer) ha incorporado como socio de pleno derecho a Inerco, compañía de Ingeniería, Tecnología y

Consultoría que, además, asesorará a la patronal minera en el ámbito medioambiental.

Priscila Moreno, gerente de Aminer, mostró, a través de un comunicado, su satisfacción por esta adhesión "que viene a reforzar nuestro compromiso con la representación del sector minero" y ha situado el respeto al entorno y el medio ambiente como una de las máximas "que deben prevalecer en la actualidad". En este sentido, explicó que Inerco prestará asistencia técnica a Aminer para el análisis de normativas y disposi-

ciones de carácter ambiental, ya sea en el ámbito local, regional o nacional, que afectan a la actividad minerometalúrgica.

Según Esther Valdivia, directora de Medio Ambiente de Inerco, "la minería andaluza es un referente internacional porque estamos absolutamente comprometidos con la eficiencia y la sostenibilidad, con los Objetivos de Desarrollo Sostenible (ODS) y con una transición energética que tendrá a los metales como uno de sus grandes protagonistas en las próximas décadas".

Bolsas | ECONOMÍA

ÍNDICES BURSÁTILES



Madrid
IBEX 35
0,03%
9.208,7



Nueva York
Dow Jones
-0,24%
34.312,46



Tokio
Nikkei
0,87%
28.553,98



Euro Stoxx
50 PP valores
0,01%
4.036,04

IBEX 35

Nombre	Último	Var %	Var €	Ac. Año*	Máximo	Mínimo	Volumen	Capital
ACCIONA	139,700	0,79	1,10	19,71	140,300	138,000	37.179	7.663
ACERINNOX	11,625	-0,68	-0,08	28,68	11,830	11,625	622.386	3.145
ACS	25,530	-1,54	-0,40	-4,41	26,090	25,530	464.154	7.931
AENA	142,350	-1,18	-1,70	0,11	144,150	142,350	88.954	21.352
ALMIRALL	13,900	0,14	0,02	29,07	14,040	13,850	181.857	2.476
AMADEUS IT GROUP	60,640	-0,49	-0,30	1,81	61,140	60,480	614.319	27.318
ARCELORMITTAL	25,100	-1,82	-0,47	31,76	25,750	25,100	303.753	27.681
BANCO SABADELL	0,651	2,65	0,02	83,90	0,655	0,634	30.404.394	3.663
BANKINTER	4,741	0,04	0,00	38,82	4,785	4,720	1.431.529	4.262
BBVA	5,110	0,20	0,01	28,35	5,153	5,078	12.699.237	34.073
CAIXABANK	2,830	1,58	0,04	35,96	2,847	2,777	10.045.364	22.812
CELLNEX TELECOM	49,760	1,20	0,59	9,37	49,960	49,210	1.531.139	33.803
CIE AUTOMOTIVE	24,420	-0,97	-0,24	11,93	24,780	24,240	128.504	2.993
COLONIAL	8,805	-0,40	-0,03	9,72	8,920	8,690	351.475	4.474
ENAGAS	19,140	0,29	0,06	6,54	19,160	18,930	886.609	5.014
ENDESA	23,310	0,39	0,09	4,30	23,390	23,180	988.169	24.680
FERROVIAL	24,230	-0,78	-0,19	8,08	24,520	24,230	543.798	18.109
FLUIDRA	32,800	1,39	0,45	56,56	33,550	32,450	397.772	6.417
GRIFOLS	23,450	0,77	0,18	-1,80	23,490	23,170	451.941	9.993
IAG	2,334	2,23	0,05	30,32	2,359	2,286	16.915.070	11.603
IBERDROLA	11,485	0,17	0,02	-0,47	11,520	11,425	7.277.477	73.713
INDITEX	32,010	-0,62	-0,20	24,39	32,350	31,890	1.714.904	99.764
INDRA	7,090	-1,05	-0,07	1,58	7,230	7,050	2.105.071	1.252
MAPFRE	1,837	-1,84	-0,03	20,09	1,880	1,837	3.131.831	5.659
MELIÁ HOTELS	6,984	2,05	0,14	22,10	7,048	6,828	1.131.550	1.539
MERLIN PROP.	9,000	-0,42	-0,04	19,63	9,132	8,972	458.068	4.228
NATURGY	21,540	-0,05	-0,01	17,06	21,640	21,460	720.250	20.885
PHARMA MAR	79,900	-0,87	-0,70	13,27	81,400	79,640	66.843	1.467
RED ELÉCTRICA	16,430	1,01	0,17	-0,48	16,430	16,245	1.613.813	8.890
REPSOL	10,858	-1,67	-0,18	31,61	11,088	10,822	3.892.646	16.584
SANTANDER	3,375	0,48	0,02	34,11	3,417	3,351	33.262.158	58.516
SIEMENS GAMESA	26,550	2,31	0,60	-19,76	26,840	26,000	654.507	18.084
SOLARIA	16,330	-0,49	-0,08	-30,92	16,620	16,265	328.496	2.040
TELEFONICA	4,127	-0,92	-0,04	27,16	4,175	4,121	11.792.995	22.463
VISCOFAN	58,700	-0,25	-0,15	1,12	59,250	58,700	47.058	2.730

* Ac.Año: Acumulado anual

DE NUEVO CASI PLANO

El parque

JOAQUÍN AVELINO

Banquero Privado de Singular Bank

LOS datos macroeconómicos continúan mostrando unas perspectivas positivas. En Alemania, la encuesta de sentimiento empresarial del instituto IFO repunta en mayo hasta su mayor nivel desde mayo de 2019. Una evolución apoyada en el sector servicios, cuyo indicador se ha situado en máximos desde que comenzó la pandemia. En el caso de EEUU, la encuesta del Conference Board muestra estabilidad en la confianza de los consumidores, tras cuatro meses al alza, en una coyuntura marcada por los elevados niveles de inmunización de la población, los estímulos fiscales y la mayor reapertura de nego-

cios. Sin embargo, el índice de expectativas retrocedió ante las perspectivas de que el crecimiento se desacelere tras la temporada estival. La farmacéutica estadounidense Moderna ha comunicado que su vacuna ofrecería una elevada efectividad de entre un 93% y un 100% en personas de 12 a 17 años.

En Asia-Pacífico las elevadas tasas de contagios diarios y el lento ritmo de la vacunación podrían lastimar su recuperación económica. Destaca el caso de India; los principales organismos internacionales proyectaban a comienzos de año que mostraría el mayor crecimiento del PIB entre las economías globales en 2021 (12,5% según el FMI), pero la persistencia de las restricciones ante la negativa situación epidemiológica actual podría deteriorar estas previsiones.

Ayer las bolsas europeas mostraron variaciones muy moderadas; el Ibex 35 se mantuvo plano por segunda jornada consecutiva (+0,03%) y cierra en 9.208,7.

Los ERTE fracturan el Gobierno y obligarán a Sánchez a decidir

► Calviño, Montero y Calvo apoyan los recortes de Escrivá, que rechaza Yolanda Díaz con el respaldo de empresarios y sindicatos [abcsevilladesevilla.es](https://www.abc-sevilla.es)

SUSANA ALCELAY/ MARÍA CUESTA MADRID

La nueva prórroga de los ERTE hasta el 30 de septiembre se aprobará en un Consejo de Ministros extraordinario que se celebrará el próximo jueves, en lo que supone el último intento del Gobierno por dar margen a unas negociaciones en máxima tensión. Esta decisión llega tras el rechazo de empresarios y sindicatos a la última propuesta del ministro de Seguridad Social, José Luis Escrivá, que sigue apostando por el esquema que siempre ha defendido de penalizar a los trabajadores que siguen en ERTE y premiar a los que se reincorporan a la actividad. La propuesta de Escrivá, además de enfrentarle al diálogo social, abre una nueva brecha con la ministra de Trabajo, Yolanda Díaz, que, como los agentes sociales, es partidaria de prorrogar las ayudas tal y como están funcionando en la actualidad. Sus planes pasaban por haber llevado ayer al Consejo de Ministros el real decreto que prorrogaría las ayudas, pero ha quedado aislada en el gabinete. En esta negociación la oferta del titular de la Seguridad Social es compartida por otros miembros del Ejecutivo, como la ministra de Economía, Nadia Calviño, la vicepresidenta Carmen Calvo, o la ministra de Hacienda y portavoz, María Jesús Montero, quien ayer trasladó esta idea como apuesta oficial de todo el Ejecutivo tras el Consejo.

«El Gobierno entiende que lo que toca es poner el acento en incentivos que permitan que personas en ERTE se puedan incorporar a su puesto de trabajo», remarcó Montero tras insistir en que confía en que «habrá acuerdo» y argumentar que el momento que vivimos actualmente es «bien distinto» al de hace un año, especialmente gracias a la vacunación. La ministra quiso dejar claro que Escrivá cuenta con el respaldo del presidente del Gobierno que será, en última instancia, el que tenga que mediar y decidir las condiciones que irán ligadas a los ERTE en una nueva prórroga.

La propuesta de Escrivá presentada ayer por la mañana a los agentes sociales incluye rebajar las exoneraciones de los ERTE por fuerza mayor a las empresas de menos de 50 trabajadores en torno al 35% en agosto y en septiembre al 45%. Porcentajes que se elevarían

hasta el 55% en el caso de las compañías de más de 50 empleados, según fuentes de la negociación. El argumento del titular de la Seguridad Social para justificar estos recortes es que son los incentivos los que fomentan que las empresas saquen a sus trabajadores del ERTE, justo lo contrario de los argumentos de sus detractores. Estos sostienen que el regreso a la actividad es la que automáticamente genera la incorporación de los empleados.

«Por unanimidad de los sectores y el Comité Ejecutivo se ha decidido que CEOE no acepta la última propuesta del Gobierno sobre los ERTE, ya que sigue centrando las ayudas en la activación en lugar de en los trabajadores que aún no se pueden incorporar a la actividad. Seguiremos trabajando», reza el escueto comunicado con el que los empresarios dieron ayer por zanjado el análisis del documento. La patronal está convencida de que las nuevas condiciones perjudican especialmente a

pymes y autónomos y que los recortes pueden condenar a negocios al cierre, teniendo en cuenta que las actividades ligadas al turismo prevén un verano a medio gas a pesar del avance de la vacunación.

Los sindicatos también dieron la espalda a la propuesta del gestor de las pensiones. UGT la calificó de «inaceptable» y avisó de que solo apoyará un pacto tripartito, reflexión similar a la realizada por CC.OO. Su secretario general, Unai Sordo, dijo que sería «una pena» que «en el último round» de los expedientes no hubiera acuerdo para prorrogar las ayudas.

El último movimiento de José Luis Escrivá se producía ayer, tras la tensa jornada del lunes que finalizó sin acuerdo para extender los ERTE a escasos días del vencimiento de su prórroga (31 de mayo) y tras un rosario de desencuentros en las mesas de negociación. La relación entre los agentes sociales y el ministro se ha tensado mucho durante estas últimas semanas. Tanto es así que su secretario de Estado, Ismael Arroyo, no acudió a la última reunión convocada para forzar

un acuerdo alegando «motivos de agenda» y delegó en el director general de la Tesorería, lo que fue interpretado por los agentes sociales como una señal de que el ministro no tenía intención de cambiar su oferta. «Lo pone todo muy difícil. Ha sido una verdadera decepción», se lamentan en privado en el mundo empresarial.

Tras el rechazo formal de la CEOE, el Gobierno celebrará un nuevo Consejo de Ministros el próximo jueves para apurar las posibilidades de negociación. De este modo se daría margen suficiente para que los trabajadores fijos discontinuos, cuyo marco legal también se ha ajustado a la pandemia, puedan ser dados de alta.

Escrivá ha sido el principal escollo de unas negociaciones que, en sus comienzos, se daban por encarriladas. En particular su propuesta de endurecer las exoneraciones y limitar los sectores que pueden acogerse a las mismas de cara a los ERTE. Y se da la circunstancia de que no es un debate nuevo, pues la estrategia de incentivar la activación de trabajadores en ERTE ya había sido puesta sobre la mesa por el titular en anteriores pró-

'In extremis'
Un Consejo extraordinario aprobará el jueves las ayudas, de las que dependen 600.000 trabajadores



El ministro José Luis Escrivá, con la vicepresidenta y ministra de Trabajo, Yolanda Díaz

rogas, pues defiende que es una política muy novedosa y que está siendo seguida con interés por las autoridades internacionales.

Sin embargo, el ministro no ha logrado imponer este 'modus operandi' en las negociaciones y ahora lo vuelve a intentar, lo que supondría recortes de peso y un duro revés para muchos negocios. El esquema actual de los ERTE establece exoneraciones de hasta el 85% para los sectores ultraprotectados y empresas de su cadena de valor, tanto para empleados reincorporados como para suspendidos. En los ERTE por impedimento de actividad, las exoneraciones llegan hasta el cien por cien y en los ERTE de limitación de actividad las exenciones son decrecientes (entre el cien por cien y el 85%) hasta el 31 mayo.

Cese de actividad

La falta de entendimiento vuelve a dejar en vilo a los cerca de 600.000 empleados acogidos a esta fórmula de protección, que vivirán los últimos días de mayo sin saber cuál será el marco que regulará su situación a partir del próximo mes. Una situación similar a la que viven los más de 400.000 autónomos acogidos al cese extraordinario de actividad, cuyas condiciones de acceso también quiere recortar el Gobierno. En este caso tampoco ha convencido a los agentes sociales, aunque sí reconocen que «se ha avanzado en algunos flecos». Actualmente los autónomos reclaman que la prestación extraordinaria sea del 70%, mientras que el Ejecutivo ofrece el 50%.



EFE



IGNACIO MARCO GARDOQUI

¿Quién paga la cuenta?

Nadie en la patronal, ni en ninguno de los principales sindicatos duda de que el sistema de los ERTE es un buen mecanismo para sortear -que no para solucionar-, los problemas que causa la caída de la demanda, inducida a su vez por los confinamientos de la pandemia. Y nadie en el Gobierno pone en cuestión que ha sido la mejor arma para minimizar el coste laboral de una situación que tendía al desastre. Así que todos, más o menos, contentos. ¿Entonces? Pues lo que atasca la cuestión consiste en determinar quién paga el roto que está haciendo en las cuentas públicas. Las personas acogidas al sistema no figuran como parados, lo que disfraza la realidad pero alivia las estadísticas, pero alguien tiene que soportar las cotizaciones que corresponden a su puesto de trabajo.

Determinar qué sectores acceden y en qué condiciones son los escollos que, prórroga tras prórroga, han causado retrasos en la negociación. No solo entre los agentes sociales y el Gobierno, sino también dentro de él. Ahora, cuando está a punto de cumplirse el plazo, no es diferente. La parte 'austera' del Gobierno, suponiendo que tal cosa exista, encabezada por Escrivá y apoyado por las vicepresidentas Calvo y Calviño y por Montero, pretende reducir la parte que corresponde al Estado y aumentar el peso que soportan las empresas. Idea que la CEOE ve con natural recelo y explicable oposición. Como dice su presidente, Antonio Garamendi, con lógica evidente, si hablamos de prórroga se trata solo de estirar el tiempo, no de cambiar las condiciones. La vicepresidenta tercera, Yolanda Díaz, se desmarca y apoya a los agentes sociales. Tampoco es una sorpresa. Ha cimentado su popularidad sobre su capacidad de llegar a acuerdos con los agentes sociales y no quiere un final abrupto que ensucie su trayectoria.

De momento no hay acuerdo, pero lo habrá, y se celebrará un Consejo de Ministros, en dos días si hiciera falta, para convertirlo en texto legal ¿Por qué? Por dos razones. El Gobierno no tiene muchos pactos que presentar como activo y nadie dentro de él, -quizás Nadia Calviño, pero solo un poquito-, se asusta con las cifras que adquiere el déficit público. Así que, ¿hay razones para ponerse estricto con el coste de una nueva prórroga? Las hay, pero nadie las considera.

Galán se ofrece a declarar en el caso Villarejo para atajar las «sospechas»

► El movimiento de Iberdrola se produce cuando Anticorrupción estudia imputaciones

ISABEL VEGA/ DANIEL CABALLERO MADRID

Iberdrola vuelve a pasar a la acción en el caso Villarejo. La energética emitió ayer un hecho relevante en la Comisión Nacional del Mercado de Valores (CNMV), que también fue remitido a la Audiencia Nacional, para poner a sus administradores y empleados -incluida la alta dirección, con el presidente Ignacio Galán a la cabeza- a disposición del Juzgado Central de Instrucción número 6. El objetivo, que acudan a declarar en la pieza separada número 17 del caso Tándem que investiga los contratos de la eléctrica con el polémico comisario.

Este movimiento se produce cuando Anticorrupción estudia pedir más imputaciones, como la de Fernando Becker, bajo cuyo mando estaba el área de Seguridad que dirigía Antonio Asenjo, interlocutor de Villarejo en este asunto. También está sobre la mesa citar al propio Galán, si bien las fuentes fiscales consultadas aseguran que la decisión no está tomada. Explican que no sería de extrañar, habida cuenta de la necesidad de esclarecer su conocimiento de aquellos encargos, como se ha hecho en el resto de piezas separadas de la causa que implican a grandes empresas.

Facilitar el fin del caso

En su escrito al juzgado y a la CNMV, Iberdrola expresa su interés por «facilitar la finalización de la investigación en curso» poniendo a empleados y administradores a disposición del juez Manuel García Castellón. De paso, denuncia el uso que terceros están haciendo del asunto, que les ha supuesto «un significativo desgaste reputacional» y ha sido «aprovechado por competidores» para «directa o indirectamente» atacar «el buen nombre» de la eléctrica.

«Estas declaraciones e informaciones, ajenas a los intereses de la Justicia, se han dirigido a propagar sospechas sobre la sociedad y sobre algunos de sus directivos y administradores. Dichas actuaciones vendrían en realidad a responder a una

clara estrategia de desprestigio motivada por intereses espurios de algunos exdirectivos y competidores que tan solo pretenden perjudicar», denuncia Iberdrola.

Es en este contexto, y tras haber realizado auditorías internas y aportado documentación al juzgado, cuando Iberdrola decide «para la mejor protección del interés social», poner «a los administradores y empleados de la sociedad a disposición del juzgado para que, en la medida en que lo considere necesario y tan pronto como sea posible, comparezcan para proporcionar su testimonio». El ofrecimiento incluye al propio Galán, de acuerdo a las fuentes consultadas en la compañía.

El escrito recuerda que, pese a todo, el 'forense' independiente encargado para esclarecer los hechos no encontró evidencias de que la contratación y los pagos a empresas de Villarejo hubiesen «infringido los

procedimientos de control establecidos» como tampoco indicios «que permitan vincular a terceras personas ajenas a las direcciones de Seguridad y Administración y Control con las contrataciones investigadas». Es decir, que se apunta, como viene

siendo habitual en el resto de piezas que implican a empresas del Ibx 35 (BBVA, CaixaBank, Repsol), a los responsables de dichos departamentos como responsables últimos de las relaciones con Villarejo.

La investigación se inició en noviembre del año 2019, si bien las primeras informaciones al respecto trascendieron en mayo de 2018, con la difusión de los audios que el polémico policía había grabado de sus conversaciones con el que fuera jefe de Seguridad de la energética, Antonio Asenjo. Bajo la lupa están 17 contratos por importe superior al millón de euros y de los que constan las facturas. Por un lado, los suscritos por Iberdrola en los ejercicios de 2004 a 2009 y por otro, los de Iberdrola Renovables Energía en 2012 y 2017. El radar no abarca, no obstante, los posteriores a 2013, cuando Villarejo ya había salido de la Policía.

Tanto el comisario como Asenjo están investigados por cohecho y revelación de secretos, igual que se encuentran imputados directivos como Juan Carlos Rebollo y exdirectivos como José Antonio del Olmo; no así Iberdrola como persona jurídica ni tampoco su presidente.



IGNACIO GALÁN

**HERMANDAD NACIONAL DE ARQUITECTOS,
ARQUITECTOS TÉCNICOS Y QUÍMICOS, MUTUALIDAD
DE PREVISIÓN SOCIAL (hna)**

ASAMBLEA GENERAL ORDINARIA N.º 85

Por acuerdo del Consejo de Administración de 24 mayo de 2021, se convoca Asamblea General Ordinaria de Mutualistas, que se celebrará en el Centro de Convenciones del Hotel Nuevo Madrid, Calle Blasú, nº 27 de Madrid, el día 29 de junio de 2021, a las 9:30 horas en primera convocatoria y a las 10:30 horas en segunda convocatoria, para tratar el siguiente:

ORDEN DEL DÍA

1. Examen y aprobación, en su caso, de las cuentas anuales e informe de gestión de la Mutualidad correspondiente al ejercicio 2020, así como de las cuentas anuales e informe de gestión consolidados de Grupo hna, formado por la Mutualidad y sus sociedades dependientes, igualmente correspondiente al ejercicio 2020.

2. Propuesta de aplicación de resultados del ejercicio 2020.

3. Remuneración del Consejo de Administración.

4. Presentación del Informe acerca del grado de cumplimiento por parte de la Mutualidad del Código de Conducta sobre Inversiones Financieras Temporales, de conformidad con la Orden ECI/3721/2020 del 23 de diciembre.

5. Modificación de los Estatutos Sociales y de la Norma de Procedimiento Electoral.

6. Ruegos, preguntas y proposiciones.

7. Lectura y aprobación del acta.

La documentación, con toda la información relativa a los puntos contenidos en el orden del día, estará a disposición en el domicilio social de la Mutualidad para que puedan ser examinados por los mutualistas, dentro de la jornada laboral, desde la fecha de la presente convocatoria hasta la celebración de la Asamblea General, además de en el área privada de la página web www.hna.es.

Los mutualistas, hasta el séptimo día anterior al previsto para la celebración de la Asamblea General, podrán solicitar por escrito al Consejo de Administración las explicaciones o aclaraciones que estimen convenientes para que sean contestadas en el acta de la Asamblea General.

Se informa que, debido a la situación actual de la crisis sanitaria derivada del Covid-19, y en virtud de la Orden 572/2021, de 7 de mayo de la Consejería de Sanidad, por la que se establecen medidas preventivas para hacer frente a la crisis sanitaria ocasionada por el COVID-19 una vez finalizada la prórroga del estado de alarma declarado por el Real Decreto 326/2020, de 25 de octubre (*), se mantienen vigentes, a la fecha de esta convocatoria, las normas de seguridad que se deben respetar en la celebración de la Asamblea todo ello sin perjuicio de las nuevas medidas preventivas que, en función de la evolución de la pandemia, puedan dictar las autoridades competentes.

Por ello, y al efecto de una mejor organización de la Asamblea, se ruega confirmación de asistencia al correo asistencia@hna.es, con al menos quince días de antelación a la fecha de celebración.

Madrid, 24 de mayo de 2021.-El Secretario del Consejo de Administración

(* En vigor hasta que el Gobierno de España declare la finalización de la situación de crisis sanitaria

MEDIX, S.A.

**CONVOCATORIA JUNTA GENERAL
ORDINARIA Y EXTRAORDINARIA**

Se convoca a los Sres. Accionistas a la Junta General Ordinaria y Extraordinaria de accionistas que tendrá lugar en el domicilio social C/ del Plástico, 5, nave 9- Políg. Ind. Miralcampo - Azuqueca de Henares (Guadalajara), el día 30 de junio de 2021, a las 18 horas, en primera convocatoria y al día siguiente, a la misma hora y lugar, en segunda convocatoria, conforme al siguiente:

ORDEN DEL DÍA JUNTA ORDINARIA

Primer: Aprobación, en su caso, de las cuentas anuales (balances, memoria, cuentas de resultados e informe de gestión) correspondiente al ejercicio 2020.

Segundo: Aplicación del resultado de acuerdo con las Cuentas Anuales finalmente aprobadas.

Tercero: Examen y aprobación, en su caso, de la gestión del órgano de administración.

ORDEN DEL DÍA JUNTA EXTRAORDINARIA

Primer: Cambio de la forma de convocatoria de las Juntas ordinaria y extraordinaria que pasará a ser a través de la página web corporativa, modificando el artículo 11 de los Estatutos Sociales con respecto al modo de convocatoria de las Juntas.

Segundo: Delegación y facultades, en su caso, para la elevación a público de los acuerdos adoptados para la formalización, desarrollo, subsanación y ejecución de los mismos.

Tercero: Ruegos y preguntas.

Cuarto: Redacción, lectura y en su caso aprobación del acta de la Junta.

Se informa a los socios de la Compañía de su derecho a obtener de la sociedad, de forma inmediata y gratuita, la documentación relativa a las Cuentas Anuales que ha de ser sometida a la aprobación de la Junta así como la propuesta de modificación de estatutos de acuerdo con lo dispuesto en los artículos 272 y 287 del TR de la Ley de Sociedades de Capital, respectivamente.

Los derechos de asistencia a la Junta General y de representación se ejercerán conforme a lo dispuesto en el artículo 13 de los estatutos sociales.

Guadalajara, 12 de mayo de 2021.-La Secretaria del Consejo de Administración, Eva Delgado Bravo.



Un menor es ayudado por Salvamento Marítimo y Guardia Civil tras un rescate en el Estrecho

EFF / MIGUEL PAQUET

Andalucía reclama financiación estable para la acogida de 'menas'

► En los últimos diez días han entrado 70 menores por las costas y se espera más presión

Más de cien millones extras para dependencia

El Consejo de Gobierno ha aprobado ampliar en 102,9 millones de euros el crédito destinado a la dependencia. Con esta modificación presupuestaria prevé incrementar en 17.085 el número de beneficiarios para alcanzar las 250.000 a final de año y disminuir la lista de espera. La consejera de Igualdad, Rocio Ruiz, encuadró esta ampliación en el convenio que va a suscribir la Junta y el Ministerio de Derechos Sociales y Agenda 2030, dentro del Plan de choque estatal en materia de dependencia. El objetivo es triple: reducir la lista de espera y los tiempos de tramitación de solicitudes, mejorar las condiciones laborales de los profesionales y ampliar los servicios y las prestaciones.

J.J.B.
SEVILLA

El Ejecutivo andaluz reclama al Gobierno central una estrategia nacional, con una financiación estable, para atender a los menores migrantes no acompañados dentro de un modelo de solidaridad territorial. Lo hizo mientras en Madrid se hacía el reparto por comunidades de un grupo de 200 menores no acompañados de los que 13 vendrán a Andalucía. La consejera de Igualdad, Políticas Sociales y Conciliación, Rocio Ruiz, explicó que en poco menos de diez días han llegado otros 70 menores a las costas andaluzas, comunidad que acoge en la actualidad a 1.700, siendo la que más niños extranjeros tiene tutelados.

La llegada de los menores de Ceuta, que provocó la protesta de Vox y la amenaza de no seguir apoyando iniciativas del Gobierno andaluz, fue acordada ayer. Se trata de 13 menores para descongestionar el centro de acogida de Ceuta tras la última crisis migratoria con Marruecos de la semana pasada.

Ruiz reiteró que esta es la ocasión para establecer una estrategia estatal de migración, con una financiación estable y con un modelo de atención a los menores, no sólo en cuanto a las necesidades básicas, sino también para

educación, formación e integración social, como está desarrollando Andalucía desde hace dos años. «Tenemos que tener una estrategia porque es un problema estatal y hay que implicar además a la Unión Europea», reiteró en la rueda de prensa posterior a la celebración del Consejo de Gobierno. La responsable abogó por «trabajar todos juntos» para reagrupar, preferentemente, a los niños con sus familias. «No más medidas coyunturales ni parches», indicó.

Ruiz ha pedido al secretario de Estado de Migraciones que se constituya un grupo de trabajo para abordar estas cuestiones y que la solidaridad interterritorial no sólo se tiene que producir en situaciones de emergencia, como la ocurrida en Ceuta, Melilla o en las Islas Canarias, sino que también se tiene que tener en cuenta la situación de Andalucía, donde se atienden actualmente 1.700 niños, pero en 2009 hubo cerca de 4.600.

La Junta ha tenido que abordar esta situación «sola, a pulmón», cuando en una semana y media han llegado a las costas andaluzas 70 chicos y se esperan «muchísimos más» con la llegada del verano. La Junta dedica a acogimiento de menores 18 millones de euros al año.

Ruiz recordó, ante las declaraciones de Vox, que la acogida de esos menores es una «obligación legal», insistió en que se intenta la reagrupación familiar, pero suele ser muy complicada. Una vez que llegan a nuestro país hay que atenderlos y protegerlos.

Más información en **Sociedad**

pressreader PRINTED AND DISTRIBUTED BY PRESSREADER
Pressreader.com +1 604 278 6004
COPYRIGHT AND PROTECTED BY APPLICABLE LAW