



CONFEDERACIÓN DE
EMPRESARIOS
DE SEVILLA

RESUMEN DE PRENSA

3 de Febrero de 2023

CES

El presidente de la Diputación recibe a su homólogo del Banco de Alimentos de Sevilla

El presidente de la Diputación de Sevilla, Fernando Rodríguez Villalobos, ha mantenido un encuentro de carácter institucional con el nuevo responsable de la Fundación Banco de Alimentos de Sevilla, Francisco Arteaga, quien fue elegido presidente recientemente. A esta cita también acudieron Miguel Rus, patrono de la Fundación y presidente de la Confederación de Empresarios de Sevilla, y la diputada de Cohesión Social e Igualdad, Rocío Sutil.

Arteaga informó al presidente provincial sobre la actividad que viene realizando la Fundación en la provincia de Sevilla, subrayan-



Instante de la reunión mantenida entre ambos presidentes.

do la labor que se lleva a cabo en los municipios. "Muchas veces se asocian las actividades de este tipo de instituciones a la capital, pero realmente la provincia supone el 60% de la población y, por tanto, es una parte fundamental del esfuerzo que realiza el Banco de Alimentos de Sevilla", expresó Francisco Arteaga.

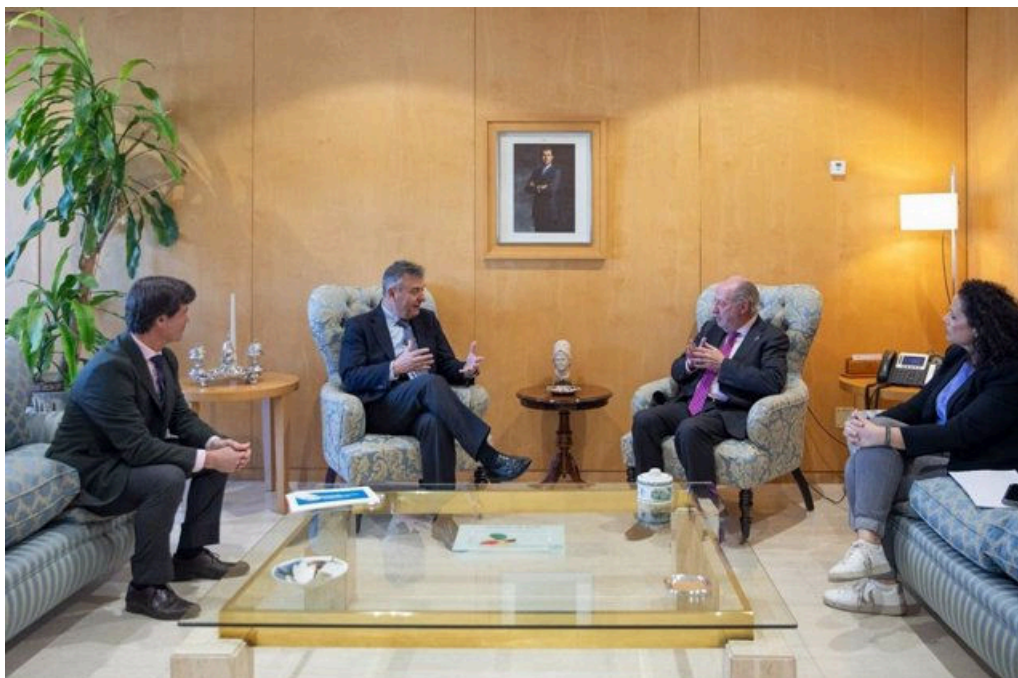
Asimismo, el nuevo presidente de la Fundación manifestó que otro de los objetivos de esta visita institucional es la de buscar líneas de actuación conjuntas donde la colaboración de la Diputación y el Banco de Alimentos "ayude y se cumpla la principal

misión de que ninguna persona de la provincia de Sevilla pase necesidad de alimento sin cubrir".

El presidente Villalobos expresó que la Diputación viene manteniendo desde hace años "una estrecha colaboración con el Banco de Alimentos de Sevilla y, sobre todo, en 2020, cuando, como todos sabemos, surgieron nuevas y extraordinarias necesidades económicas y sociales y fue necesario implementar nuevas medidas para dar respuesta en ese momento de la manera más urgente a esas necesidades. La pandemia desembocó en una profunda crisis social, que afectó a las personas con más indefensión. Las administraciones, por tanto, tenemos que arrimar el hombro y ayudar en la medida de nuestras posibilidades a paliar estas situaciones de vulnerabilidad", subrayó.

La Diputación de Sevilla y el Banco de Alimentos refuerzan sus "líneas de colaboración" para atender a la provincia

original



SEVILLA, 2 Feb. (EUROPA PRESS) -

El presidente de la Diputación de Sevilla, Fernando Rodríguez Villalobos, ha mantenido un encuentro institucional con el nuevo responsable de la Fundación Banco de Alimentos de Sevilla, Francisco Arteaga. A esta cita también han acudido Miguel Rus, patrono de la Fundación y presidente de la Confederación de Empresarios de Sevilla, y la diputada de Cohesión Social e Igualdad, Rocío Sutil. En la reunión se han abordado "líneas de actuación conjunta".

Arteaga ha informado al presidente de la actividad que viene realizando la Fundación en la provincia de Sevilla, subrayando la labor que se lleva a cabo en los municipios. "Muchas veces se asocian las actividades de este tipo de instituciones a la capital, pero realmente la provincia supone el 60% de la población y, por tanto, es una parte fundamental del esfuerzo que realiza el Banco de Alimentos de Sevilla", ha expresado Francisco Arteaga.

Asimismo, el nuevo presidente de la Fundación ha manifestado que otro de los objetivos de esta visita institucional es la de buscar "líneas de actuación conjuntas" donde la colaboración de la Diputación y el Banco de Alimentos "ayude y se cumpla la principal misión de que ninguna persona de la provincia de Sevilla pase necesidad de alimento sin cubrir".

"Aunque hay muchas medidas de las instituciones y de las administraciones públicas que ponemos en marcha para que eso no ocurra, siempre hay que tener una red de seguridad del último recurso, que es cuando han fallado todas las demás medidas y en el día a día las personas tengan donde acudir. Eso requiere de la solidaridad de todos, que afortunadamente es muy grande en la provincia de Sevilla, pero también requiere de la colaboración de todas las entidades y, por supuesto, de las administraciones, de ahí que tenemos vínculos con todas ellas y queremos reforzarlo con la Diputación".

Rodríguez Villalobos ha expresado que la Diputación viene manteniendo desde hace años "una estrecha colaboración con el Banco de Alimentos de Sevilla y, sobre todo, en el 2020 que surgieron nuevas y extraordinarias necesidades económicas y sociales y fue necesario implementar nuevas medidas para dar respuesta en ese momento de la manera más urgente a esas necesidades. La pandemia desembocó en una profunda crisis social, que afectó a las

personas con más indefensión. Las administraciones, por tanto, tenemos que arrimar el hombro y ayudar en la medida de nuestras posibilidades a paliar estas situaciones de vulnerabilidad".

La Diputación y el Banco de Alimentos refuerzan "líneas de colaboración" para la provincia

El presidente de la Diputación de Sevilla, Fernando Rodríguez Villalobos, ha mantenido un encuentro institucional con el nuevo responsable de la Fundación Banco de Alimentos de Sevilla, Francisco Arteaga. A esta cita también han acudido Miguel Rus, patrono de la Fundación y presidente de la Confederación de Empresarios de Sevilla, y la diputada de Cohesión Social e Igualdad, Rocío Sutil.

DIPUTACIÓN DE SEVILLA • [original](#)



El presidente de la Diputación de Sevilla. - DIPUTACIÓN DE SEVILLA

El presidente de la Diputación de Sevilla, Fernando Rodríguez Villalobos, ha mantenido un encuentro institucional con el nuevo responsable de la Fundación Banco de Alimentos de Sevilla, Francisco Arteaga. A esta cita también han acudido Miguel Rus, patrono de la Fundación y presidente de la Confederación de Empresarios de Sevilla, y la diputada de Cohesión Social e Igualdad, Rocío Sutil. En la reunión se han abordado "líneas de actuación conjunta".

Arteaga ha informado al presidente de la actividad que viene realizando la Fundación en la provincia de Sevilla, subrayando la labor que se lleva a cabo en los municipios. "Muchas veces se asocian las actividades de este tipo de instituciones a la capital, pero realmente la provincia supone el 60% de la población y, por tanto, es una parte fundamental del esfuerzo que realiza el Banco de Alimentos de Sevilla", ha expresado Francisco Arteaga.

Asimismo, el nuevo presidente de la Fundación ha manifestado que otro de los objetivos de esta visita institucional es la de buscar "líneas de actuación conjuntas" donde la colaboración de la Diputación y el Banco de Alimentos "ayude y se cumpla la principal misión de que ninguna persona de la provincia de Sevilla pase necesidad de alimento sin cubrir".

"Aunque hay muchas medidas de las instituciones y de las administraciones públicas que ponemos en marcha para que eso no ocurra, siempre hay que tener una red de seguridad del último recurso, que es cuando han fallado todas las demás medidas y en el día a día las personas tengan donde acudir. Eso requiere de la solidaridad de todos, que afortunadamente es muy grande en la provincia de Sevilla, pero también requiere de la colaboración de todas las entidades y, por supuesto, de las administraciones, de ahí que tenemos vínculos con todas

ellas y queremos reforzarlo con la Diputación".

Rodríguez Villalobos ha expresado que la Diputación viene manteniendo desde hace años "una estrecha colaboración con el Banco de Alimentos de Sevilla y, sobre todo, en el 2020 que surgieron nuevas y extraordinarias necesidades económicas y sociales y fue necesario implementar nuevas medidas para dar respuesta en ese momento de la manera más urgente a esas necesidades. La pandemia desembocó en una profunda crisis social, que afectó a las personas con más indefensión. Las administraciones, por tanto, tenemos que arrimar el hombro y ayudar en la medida de nuestras posibilidades a paliar estas situaciones de vulnerabilidad".

Copiar al portapapelesImprimir

La patronal sevillana pide "no bajar la guardia" tras la subida del paro: "Crear empleo es la mejor política social"



Archivo - Imagen de archivo de usuarios en una oficina del Servicio Andaluz de Empleo.
- JUNTA DE ANDALUCÍA - Archivo

Europa Press Andalucía

Publicado: jueves, 2 febrero 2023 13:25
@epandalucia

Newsletter

AUDIO: Montero (CES) pide "no bajar la guardia" tras subir el paro en enero en la provincia de Sevilla

Loading

SEVILLA, 2 Feb. (EUROPA PRESS) - La Confederación de Empresarios de Sevilla (CES) ha pedido "no bajar la guardia" ante la subida del paro, que deja en la provincia 5.300 personas desempleadas más, según los datos publicados por el Ministerio de Trabajo y Seguridad Social correspondientes al pasado mes de enero: "Crear empleo es la mejor política social".

Así lo ha expresado el secretario general de la CES, Antonio Montero, en un audio remitido a Europa Press en el que lamenta el hecho de que la provincia registre el mayor aumento del desempleo desde 2020 y el segundo desde 2014. "Sevilla es, tristemente, la segunda provincia española con el mayor incremento del paro en el conjunto del país".

La patronal sevillana ha destacado que "aún se viven momentos muy difíciles y de mucha incertidumbre" caracterizados por la "elevada tasa de la inflación y el aumento del coste de los materiales y energía", lo que ha motivado una "pérdida del poder adquisitivo y una subida de los costes empresariales".

"Sabemos que muchas empresas trabajan sin obtener rentabilidad o incluso a pérdidas. Las pymes, que conforman el 98% del tejido, son las más afectadas. Por eso, nuestro apoyo al sector empresarial. Queremos hacer visible la labor que realizan, su compromiso, esfuerzo", ha añadido Montero, "también su aportación a la economía y a la generación de puestos de trabajo, sustento de miles y miles de familia".

Más información

Ministerio de Trabajo

Seguridad Social

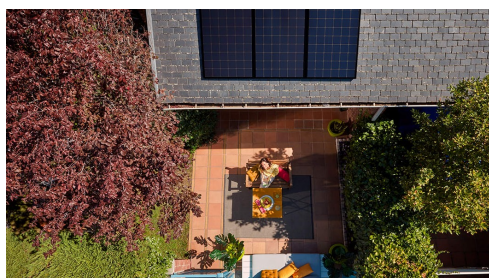
Taboola Feed



Tu 500 eléctrico en 3 pasos

Fiat presenta: la nueva era de la simplificación.

Fiat | Patrocinado



Genera energía para tu hogar en tu hogar.

Porque con tu instalación de paneles solares de Galp Solar generarás tu propia energía, ...

Galp Solar | Patrocinado



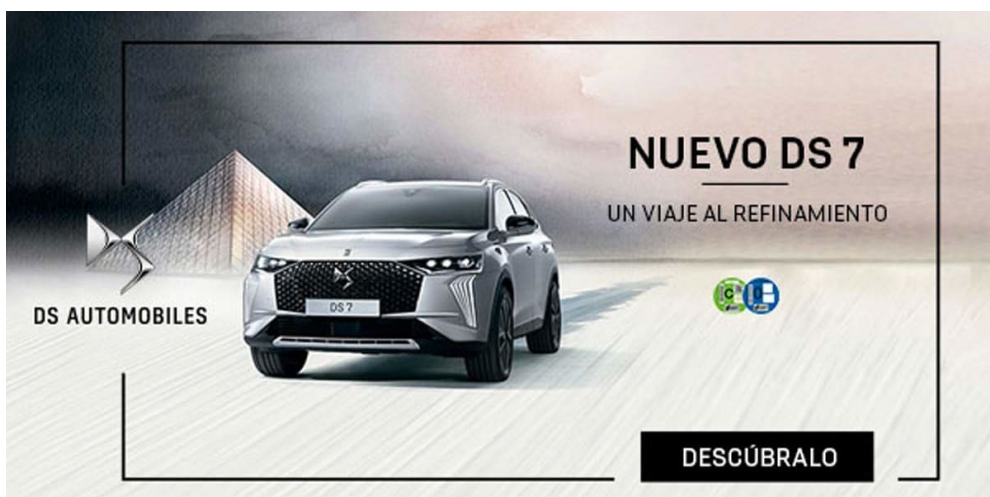
Compass 4xe híbrido enchufable y e-hybrid

Ofertas en Compass con las ventajas exclusivas de Jeep Wave

Jeep | Patrocinado

es Andalucía

- Moreno respalda el proyecto 'Destino Rocío' inspirado en el Camino de Santiago y su contribución a la 'marca Andalucía'
- La Junta invierte 307.000 euros en la reparación del camino de Los Villares de Los Palacios (Sevilla)
- La Consejería de Universidad destinará casi 17 millones en incentivos a centros tecnológicos andaluces
- Un centenar de sanitarios del Área de Gestión Sanitaria Sur de Sevilla reciben formación para prevenir agresiones
- El Parque de Alamillo de Sevilla renueva por tercera vez su certificado como Jardín de Excelencia Ecológica



Nuevo DS 7

El bienestar y confort de primera clase

DS | Patrocinado

europa press andalucía Fundación | Cajasol
Encuentros Informativos



ANTONIO RUIZ CRUZ
PRESIDENTE DE LA DIPUTACIÓN DE CÓRDOBA

16
Febrero



Cargar con todo es fácil

Con el Transporter y nuestra oferta podrás llegar tan lejos como quieras con toda tu ...

Volkswagen | Patrocinado



Nuevo Alfa Romeo Stelvio

El Alfa Romeo Stelvio te conecta con el verdadero significado del placer de conducir

Alfa Romeo | Patrocinado



Configure y haga su pedido online

Haga el pedido online de su DS con condiciones exclusivas

DS | Patrocinado



Dani Alves rompe su silencio desde prisión: "Aceptaré lo que venga. No me asusta nada"

Europa Press



José Antonio Ruiz-Berdejo rompe su silencio tras ser relacionado con Isabel Preysler

Europa Press





BMW X3. Deportividad a juego con sus hasta 360 CV.

Ve a tu concesionario BMW y descubre este SUV con lo mejor en diseño, tecnología e innovación de BMW.

BMW | Patrocinado



Nuevo Alfa Romeo Giulia

Diseño italiano al más puro estilo Alfa ...

Alfa Romeo | Patrocinado



Una oferta muy familiar

Hazte con un Caravelle para toda la familia a un precio muy especial

Volkswagen | Patrocinado



MÁS POPULARES

Sanidad financia desde este miércoles 'Todacitan', un nuevo medicamento para dejar de fumar

Europa Press



MÁS POPULARES

La Marina de Estados Unidos anuncia la incautación de armas iraníes con destino Yemen

Europa Press



BMW Híbridos Enchufables.

En BMW tenemos la opción de híbrido enchufable que se adapta a tu estilo de vida para que te muevas como siempre, pero reduciendo tu huella.

BMW | Patrocinado



El nuevo Jeep® Avenger es el coche del año 2023

Totalmente eléctrico con el ADN de Jeep

Jeep | Patrocinado



Sin límites, sin enchufes

Así es el Qashqai con e-POWER por 300€/mes. Pide tu oferta

Nissan | Patrocinado





Dicen que uno de los secretos de longevidad de Isabel II era no consumir hidratos: por qué debemo...

Europa Press



Gerard Piqué rompe su silencio, con indirecta incluida a Shakira, en su directo de Twitch

Europa Press



Descubre el nuevo Jeep Compass 4xe con ofertas exclusivas

JEEP | Patrocinado



Nuevo Volkswagen T-Roc. Un SUV lleno de actitud.

Volkswagen | Patrocinado



Nuevo Alfa Romeo Tonale Plug-in Hybrid Q4

Comienza una nueva era de deportividad electrificada, con el puro ADN de Alfa Romeo

Alfa Romeo | Patrocinado

La actualidad más visitada en europa press

INTERNET

Netflix bloqueará las cuentas compartidas que no se conecten desde el WiFi del mismo hogar pasados 31 días

FARMACIA

Sanidad financia desde este miércoles 'Todocitan', un nuevo medicamento para dejar de fumar

INTERNACIONAL

La Marina de Estados Unidos anuncia la incautación de armas iraníes con destino Yemen

Medio	Europa Press
Soporte	Prensa Digital
U. únicos	220 742
Pág. vistas	1 324 452

Fecha	02/02/2023
País	España
V. Comunicación	12 356 EUR (13,583 USD)
V. Publicitario	3284 EUR (3610 USD)



Paro en Sevilla: CES pide "no bajar la guardia" y sindicatos, cambiar el modelo productivo

Así lo ha expresado el secretario general de la CES, Antonio Montero, en un audio remitido a Europa Press en el que lamenta el hecho de que la provincia registre el mayor aumento del desempleo desde 2020 y el segundo desde 2014. "Sevilla es, tristemente, la segunda provincia española con el mayor incremento del paro en el conjunto del país".

Europa Press • original

La Confederación de Empresarios de Sevilla (CES) ha pedido "no bajar la guardia" ante la subida del paro, que deja en la provincia 5.300 personas desempleadas más, según los datos publicados por el Ministerio de Trabajo y Seguridad Social correspondientes al pasado mes de enero: "Crear empleo es la mejor política social".

Así lo ha expresado el secretario general de la CES, Antonio Montero, en un audio remitido a Europa Press en el que lamenta el hecho de que la provincia registre el mayor aumento del desempleo desde 2020 y el segundo desde 2014. "Sevilla es, tristemente, la segunda provincia española con el mayor incremento del paro en el conjunto del país".

La patronal sevillana ha destacado que "aún se viven momentos muy difíciles y de mucha incertidumbre" caracterizados por la "elevada tasa de la inflación y el aumento del coste de los materiales y energía", lo que ha motivado una "pérdida del poder adquisitivo y una subida de los costes empresariales".

"Sabemos que muchas empresas trabajan sin obtener rentabilidad o incluso a pérdidas. Las pymes, que conforman el 98% del tejido, son las más afectadas. Por eso, nuestro apoyo al sector empresarial. Queremos hacer visible la labor que realizan, su compromiso, esfuerzo", ha añadido Montero, "también su aportación a la economía y a la generación de puestos de trabajo, sustento de miles y miles de familia".

Sindicatos reclaman un cambio de modelo productivo ante el aumento del desempleo en la provincia

Los sindicatos CCOO y UGT han lamentado que Sevilla haya sido la segunda provincia de España "con mayor aumento del desempleo" durante el pasado mes de enero, al tiempo que han insistido en la necesidad de poner en marcha un cambio de modelo productivo "que ponga coto" a la "dependencia excesiva" del mercado respecto al sector servicios y en los beneficios "que sigue proporcionando la Reforma Laboral en lo que respecta a la contratación indefinida".

El aumento del paro durante el pasado mes ha sido de 5.319 personas, "justo la misma cifra en la que ha aumentado el paro en el sector servicios". En los demás sectores se han producido oscilaciones "menos notables" que van desde el aumento del paro en el colectivo sin empleo anterior (+193 personas en paro), la agricultura (+145) o la industria (+93) y la bajada del desempleo en la construcción (-431 personas en paro), destaca CCOO en una nota de prensa.

"El paro ha subido, solo en Sevilla, más que en Cataluña, en Castilla y León o en el País Vasco", subraya el sindicato. No obstante, CCOO incide en la idea de que el aumento del paro es "similar al de años anteriores", cuando osciló entre el aumento en 4.475 personas que se produjo en enero del pasado año y el crecimiento del desempleo en 5.864 personas que tuvo lugar en enero de 2021.

A raíz de estos datos, el secretario de Comunicación de CCOO de Sevilla, José Manuel Torres, ha pedido a las administraciones públicas "mirar a nuestro mercado de trabajo con luces largas y poner en marcha las reformas necesarias para propiciar un necesario cambio de modelo productivo que haga a nuestra economía menos dependiente del sector servicios y potencie sectores que generen mayor valor añadido y en los que se cree empleo más estable y de mayor calidad".

Medio	Andalucía Información	Fecha	02/02/2023
Soporte	Prensa Digital	País	España
U. únicos	5676	V. Comunicación	1 484 EUR (1,631 USD)
Pág. vistas	34 056	V. Publicitario	455 EUR (500 USD)

https://epservices.epresa.com/cgi-bin/view_digital_media.cgi?subclient_id=13447&comps_id=865319493

"El dato positivo del mes sigue estando en la contratación indefinida que, tras la campaña de Navidad y Rebajas, ha vuelto a situarse por encima del 40%, lo que demuestra que la Reforma Laboral sigue funcionando y está haciendo que se cree empleo de más calidad", ha subrayado el secretario de Comunicación de CCOO de Sevilla.

En opinión de UGT, "tradicionalmente, los datos mensuales de paro en enero son negativos tras el fin de la campaña de navidad. Si analizamos los datos de manera anual, el paro sigue descendiendo". En relación a la calidad del empleo, el primer mes de 2023 "continúa la senda de estabilidad abierta tras la entrada en vigor de la Reforma Laboral de 2021", señala en una nota de prensa.

Destaca el sindicato que la contratación indefinida mensual ha subido un 7% y la anual en más del 180%. En este sentido, el 40,7% de los contratos firmados en enero eran indefinidos, "lo que supone un porcentaje excelente de contratación indefinida: es el noveno por encima del 30%".

"Desde UGT Sevilla queremos destacar que la subida del SMI a 1.080 euros aprobada este pasado martes permitirá a millones de trabajadores paliar gran parte de la pérdida adquisitiva acumulada durante el año 2022, ayudando a reducir la desigualdad salarial y los altos niveles de pobreza que aún persisten hoy día en nuestro país".

Por último, UGT ha lamentado que haya en la provincia 65.626 personas sin prestaciones, que equivale a más del 36% de sevillanos en paro sin ayudas y parados de larga duración. En palabras de su secretario general, Juan Bautista Ginés, "aún persisten problemas que hay que tratar, de manera urgente como el paro de larga duración, para lo que es necesario reformar las Políticas Activas de Empleo y así, mejorar realmente las oportunidades de ese colectivo de encontrar un empleo".

Ginés ha añadido que es necesario mejorar las condiciones salariales de los trabajadores de Sevilla y su provincia, "además de más derechos laborales y salarios más justos: son tareas pendientes que tenemos que afrontar en este inicio de ejercicio económico".



Detalle de un trabajador de una fábrica. - Europa Press

ASOCIADOS CES

SEGURIDAD SOCIAL

Caen 20.800 autónomos en el peor enero en más de una década

G. D. VELARDE MADRID

El estancamiento de la actividad económica que se aprecia desde los últimos meses del pasado año está pasando una factura especial a los autónomos. Un colectivo de tres millones de trabajadores, muchos de ellos con empleados a su cargo, y que aún se lame las heridas de una pandemia que fre-

nó por completo su actividad y de una escalada inflacionista que ha impulsado un 25% los costes de producción en el último año. El aterrizaje al terreno de la realidad está siendo en este caso algo forzoso. Enero ha sido el peor mes en más de una década para el colectivo de trabajadores por cuenta propia. La Seguridad Social perdió 20.800

autónomos, la cifra más elevada desde 2012, situándose el total en los 3.307.603 trabajadores por cuenta propia.

«Es muy grave la pérdida de 20.800 autónomos en enero. La peor cifra desde 2012. Cada día del pasado mes se perdieron 671 autónomos», explicaba Lorenzo Amor, presidente de ATA. «No se puede seguir poniendo trabas a autónomos y empresas, porque se refleja en el frenazo de la creación de empleo y en la caída de trabajadores por cuenta propia», señaló Amor, tras conocerse las cifras de empleo.

En este caso, la caída registrada en

enero es bastante homogénea. El 91% de los sectores del RETA pierden trabajadores en el último mes. Solo dos crecen (el suministro de energía gana 11 autónomos en el mes mientras las actividades sanitarias suman a 119) y uno se mantiene plano (administraciones públicas). Las mayores caídas, por su parte, se aprecian en el sector del comercio con 6.700 autónomos menos, la construcción con 2.300 autónomos menos, la hostelería con 2.800 cotizantes menos y las actividades científicas con casi 2.000 trabajadores menos.



IGNACIO
MARCO-
GARDOQUI

Cosas de la estadística

Ayer tuvimos datos importantes. Los titulares son terribles: la afiliación a la Seguridad Social se redujo en 215.000 personas; el descenso fue generalizado por sectores y se firmaron un 24,8% menos de contratos que hace un año. En enero desaparecieron 20.800 autónomos. Según el presidente de la patronal ATA se perdieron cada día 671 autónomos, un drama para ellos que achacó al fuego cruzado de la subida de las cotizaciones, el incremento del SMI y a los aumentos de costes, tanto de financiación, como de producción y de energía. Sin embargo, a la ministra de Hacienda, María Jesús Montero, le parecieron unos datos esplendorosos. No solo a ella. El propio servicio de estudios del BBVA daba estos titulares: arranque positivo para el empleo; la afiliación evolucionó favorablemente en enero y todos los sectores crearon empleo. ¿Cómo es posible? Pues por el juego de la estacionalización. Por esa manía de las navidades de caer en plena Navidad.

Si recuerda, las navidades acostumbra a celebrarse entre finales de diciembre y principios de enero, (casi todos los años lo hacen) en fechas de gran demanda de trabajadores para atender los fastos propios de la época. Sin embargo, una vez terminados y acaba la temporada de rebajas en el comercio, los despidos se generalizan. Solo el último día de enero se produjo una destrucción neta de empleo de 115.800 personas. Es decir, si las navidades de este año, no hubiesen caído en Navidad, hubiese sido un mes espectacular. El recurso a la temporalidad es muy conveniente para los análisis pues lamina los picos mensuales que surgen a lo largo del año, pero me reconocerá que añaden cierta dosis de despiste al común de los mortales.

Por otra parte, el BCE subió ayer los tipos hasta el 3%, menos que el Banco de Inglaterra que los tiene en el 4% y que la FED americana, en la banda del 4,5/4,75%. Y si eso es lo malo, lo peor es que todos los organismos reguladores avisan de que el movimiento alcista no se ha acabado. Es una noticia muy desagradable que no debería de extrañarnos. La inflación afloja, es cierto, pero aún se mantiene muy elevada. En España, en donde es más baja, el IPC duplica el nivel de los tipos y la subyacente es dos veces y media mayor. De ahí que, a pesar de las subidas, los tipos reales siguen siendo muy negativos, lo cual es una anomalía a la que no debiéramos acostumbrarnos.



EL RECUADRO

ANTONIO
BURGOS

Un fluorescente y azulejos

Sevilla siempre está perdiendo cosas, como esas señoras que no saben dónde han dejado el teléfono móvil

LA crónica de la vida sevillana se convierte muchos días en una Oficina de Objetos Perdidos. 'El libro de las cosas perdidas', tituló Rafael Montesinos una de sus primeras obras (1946). Muy en la línea del Antonio Machado de 'Otras canciones a Guiomar': «Se canta lo que se pierde». Es lo que aquí muchos días evocamos: la ciudad perdida, su identidad cambiada, la desaparición de su personalidad, su conversión en Parque Temático... con cornetas y tambores. Lo malo que esto no es así de ahora, sino de siglos atrás, de siempre. La Giralda está cimentada con el acarreo de piedras de la abandonada Itálica. Sevilla siempre está perdiendo cosas, como esas señoras que no saben dónde han dejado el teléfono móvil cuando suena. Bécquer, ya establecido en Madrid, en uno de sus regresos a Sevilla nos dejó escrito que habían desaparecido muchas cosas sin saber cómo y aparecido otras nuevas sin saber para qué.

¿Hay otra ciudad donde puedan leerse obituarios de comercios tradicionales, o es algo estrictamente nuestro? ¿Hemos inventado aquí el gorigori del comercio tradicional cerrado? No creo. Leemos que en

muchas otras ciudades, entre la crisis, el cambio de costumbres, la inflación, las rentas antiguas y otros males de nuestro tiempo desaparecieron muchos negocios que le daban carácter. Ya nada es lo que era, y les evito, porque la tienen en la memoria y quizá me la hayan leído recientemente, la relación de establecimientos del centro que daban la fisonomía propia a lo que entendíamos por Sevilla y que ahora son franquicias que hacen que las ciudades parezcan repes, todas con los mismos comercios. Hasta el punto de que los clásicos que han resistido nos parecen como museos, como jirones de otro tiempo, como arqueología viva, dignos por cierto de todo apoyo y promoción tanto por los poderes públicos como el poder del público, que acuda a ellos a consumir y a comprar.

Con el auge del turismo, quizá sea en los bares donde más notemos estos cambios que comento. Don Alfonso Maceda, nuevo presidente de los hosteleros sevillanos tras la dimisión de Álvaro Peregil en su sustitución de Antonio Luque, nos ha dado la clave de estos cambios, refiriéndose a los bares que buscan los turistas, sustentadores de nuestra economía: «Buscan dos tipos de bares. El típico con comida tradicional y de eso hay bastante. Y luego también buscan el bar que ofreciendo comida de cercanía es un poco de diseño y más especial. La oferta de Sevilla es bastante buena. En seis años ha habido una revolución en la hostelería sevillana con locales mucho más cuidados en la estética y en la decoración. Antes lo que había eran muchos negocios pequeños regentados por familias con un fluorescente de luz blanca y los azulejos en la pared y la barra. Ahora hay otra cosa». La descripción es perfecta: un fluorescente y azulejos. El marido y los hijos en la barra y la madre en la cocina, haciendo sus platos caseros. El cambio de eso a las mesas altas, los platos cuadrados y los camareros vestidos de negro ha sido, como dice Maceda, una verdadera revolución, que en algunos casos ha hecho a Sevilla irreconocible. De Oficina de Objetos Perdidos, vamos.

Mercadona invierte 21 millones de euros en puntos de recarga para coches eléctricos

Redacción SEVILLA

La cadena de supermercados Mercadona anuncia que ampliará y renovará su red de puntos de recarga para vehículos eléctrico. De esta forma, la compañía pretende da un mejor servicio a *El Jefe*, como la empresa denomina a sus clientes. Invertirán 21 millones de euros en la instalación de 5.000 puntos de

recarga semirrápida. Así, la cadena asegura que tendrá “una de las mayores redes privadas de España y del sur de Europa”.

Actualmente la compañía cuenta con 2.000 puntos de recarga, 100 de ellos ya incorporan un nuevo servicio mejorado que pretenden extender al resto de tiendas repartidas por la península de forma progresiva. El objetivo final es

que para cuando termine 2024 todos supermercados que cuentan con el Nuevo Modelo de Tienda Eficiente implantado y con parking, lo tengan.

Para lograr esta meta, la compañía se alió con Iberdrola y Repsol, quienes gestionarán el servicio y la atención al cliente de estos puntos, para ofrecer este servicio mientras se realizan las compras.

Los usuarios podrán descargar una aplicación en sus teléfonos móviles para realizar el pago de forma sencilla y encontrar el cargador más cercano. Además, con las mejoras en los puntos de recarga la velocidad de carga se multiplica por seis.

La responsable del servicio, Ángela Clemente, subraya la importancia entre las tres empresas nacionales, y explica que están “creando una red de recarga para vehículos eléctricos de calidad, que contribuye a fomentar el uso del vehículo eléctrico y descarbonizar el transporte privado”.

Carmona calcula en dos años el inicio del distrito urbano-portuario

El presidente del Puerto de Sevilla, Rafael Carmona, ha calculado que en dos años podrá sacarse a licitación la licitación y hacer la subasta de parcelas para hacer posible el desarrollo urbanístico del nuevo distrito urbano portuario en Las Razas. Así, ha señalado que lo ideal es que se desarrolle lo antes posible y ha calculado unos ocho meses para la modificación puntual del PGOU en materia de vivienda, que tramita el Ayuntamiento, y en torno a un año para la modificación del plan especial del Puerto ante la Junta.

original



El presidente del Puerto de Sevilla, Rafael Carmona, ha calculado que en dos años podrá sacarse a licitación la licitación y hacer la subasta de parcelas para hacer posible el desarrollo urbanístico del nuevo distrito urbano portuario en Las Razas.

En una entrevista en Noticias 7 Sevilla, Carmona ha apuntado que, con el traslado de la actividad portuaria hacia el sur, hacia la zona del Batán y el Cuarto, esta iniciativa pretende que nos apropiemos de este espacio, una forma de modernizar el puerto que cumple ahora cien años y que, sin perder el carácter portuario, sí rehabilite un patrimonio con un valor incalculable heredado del 29.

Así, ha señalado que lo ideal es que se desarrolle lo antes posible y ha calculado unos ocho meses para la modificación puntual del PGOU en materia de vivienda, que tramita el Ayuntamiento, y en torno a un año para la modificación del plan especial del Puerto ante la Junta.

Cuando tengamos las garantías jurídicas, sacaremos la concesión administrativa y a subasta las parcelas, ha asegurado, calculando que en torno a los dos años se hará una realidad, aunque ha apuntado que recogeremos sugerencias y lo iremos enriqueciendo.

Para Carmona es una zona superatractiva en la que va a haber de todo, viviendas, hoteles, oficinas, equipamientos y áreas verdes, además la recuperación del Puente de Hierro o incluir la Casa Azul, como el centro Botín, y que estará junto a la nueva terminal de cruceros.

Sobre los cruceros, el presidente de la APS ha apuntado que su objetivo es atraer cruceros medios de alto standing, con unos 700 pasajeros y una cifra similar de tripulantes, que pernocten uno o dos días y que buscan en Sevilla experiencias de alto valor, señalando que también quieren conseguir se base de algún que otro crucero, similar al Belle de Cadix, duplicando la oferta y mejorar las cifras de 2018.

También ha defendido la apuesta de Suncruise, que aglutina a todos los puertos de Andalucía, además de contar con los deportivos, para hacer de la comunidad un destino de cruceros, porque se ofrece un producto muy bueno y de alta calidad.

Coca-Cola Europacific Partners se compromete con la investigación para avanzar en sostenibilidad

Coca-Cola Europacific Partners se compromete con la investigación para avanzar en sostenibilidad y financiará un proyecto en España y otro en los Países Bajos. La embotelladora, a través de su plataforma de inversión CCEP Ventures, ha acordado la financiación de dos proyectos de investigación en captura de carbono, con la Universitat Rovira i Virgili de Tarragona y con la Universidad de Twente de Países Bajos.

[original](#)



Botellas de Coca-Cola.

Coca-Cola Europacific Partners se compromete con la investigación para avanzar en sostenibilidad y financiará un proyecto en España y otro en los Países Bajos.

La embotelladora, a través de su plataforma de inversión CCEP Ventures, ha acordado la financiación de dos proyectos de investigación en **captura de carbono**, con la Universitat Rovira i Virgili de Tarragona y con la Universidad de Twente de Países Bajos.

[Una protesta sindical contra el cierre de la planta que ahora ha vendido Stoneweg.](#)



Una protesta sindical contra el cierre de la planta que ahora ha vendido Stoneweg.

Así lo ha informado este jueves [la compañía](#) en un comunicado en el que ha detallado que mediante estos proyectos se analizará cómo el CO₂ puede ser capturado desde el aire y puede transformarse en productos útiles para su cadena de suministro, como materiales para envases y azúcar, o en la creación de **combustibles sintéticos** que proporcionen electricidad a sus plantas.

La captura de carbono permite reducir las emisiones contaminantes y combatir el cambio climático tomando el CO₂ que está presente en una fuente de emisión, o incluso en la atmósfera, y luego usarlo en la producción de otros productos como **combustible**, ingredientes

y/o envases, ha destacado CCEP.

Estas colaboraciones se enmarcan en los esfuerzos de [la compañía](#) de lograr el objetivo de alcanzar cero emisiones netas para 2040, y dan continuidad a otros firmados con anterioridad para fomentar el **reciclaje de residuos difíciles** de reciclar o desarrollar métodos escalables para convertir CO2 en azúcar.

Convertir el CO2 en un recurso valioso

"Abordamos de una forma diferente y nunca antes vista el cómo entendemos y abordamos el CO2, que con frecuencia se considera un tipo de residuo peligroso. ¿Y si pudiéramos no solo extraer el CO2 de la atmósfera, donde sabemos que está en exceso causando daño, sino también convertirlo en algo útil? Entonces podríamos empezar a pensar en él como un recurso valioso", ha expresado el **director de CCEP Ventures**, Craig Twyford.

La **Universitat Rovira i Virgili** ha destacado que esta alianza "acelerará el desarrollo de importantes **soluciones técnicas** que permitan capturar carbono del aire y generar materiales utilizables a partir del CO2".

Un enfoque proactivo

Por su parte, la **Universidad de Twente** ha destacado que "a medida que se agudiza la necesidad de mejorar la salud del medio ambiente es muy importante que las empresas a escala mundial adopten un enfoque proactivo para desarrollar y financiar nuevas soluciones para el problema climático".

Ione Belarra tacha de "impúdicos" los beneficios del Banco Santander

"Cuanto más tardemos, peor", ha apostillado. Y es que el Banco Santander obtuvo un beneficio récord de 9.605 millones de euros en 2022, un 18% más con respecto a 2021, gracias al fuerte crecimiento de la actividad comercial, una buena calidad de los activos y el control de costes. La titular de Derechos Sociales ha recalcado que ese aumento de ganancias se produce en un momento en el que la "gran banca" no ha devuelto aún el rescate a las entidades financieras que realizó el Estado con la crisis de 2008, del que se beneficiaron de forma "directa o indirecta".

Europa Press • original



Ione Belarra. - Europa Press

La líder de Podemos y ministra de Derechos Sociales, Ione Belarra, ha tachado de "impúdicos" los beneficios registrados por el Banco Santander y el BBVA, unas ganancias que ha aprovechado para reclamar al PSOE que es urgente que asuma de una vez su propuesta para topar las hipotecas variables ante la subida de las cuotas. "Cuanto más tardemos, peor", ha apostillado.

En declaraciones a los medios tras visitar las instalaciones de la protectora animal ALBA, en Madrid, Belarra ha reaccionado con ironía ante el aumento de los márgenes de esta entidad bancaria que como se imagina que "no se puede decir que esos beneficios mil millones son capitalismo despiadado", tras pedir cargos del PSOE como la vicepresidenta Nadia Calviño que bajara en tono en sus críticas a Mercadona, sí considera que por lo menos son "absolutamente impúdicos".

Y es que el Banco Santander obtuvo un beneficio récord de 9.605 millones de euros en 2022, un 18% más con respecto a 2021, gracias al fuerte crecimiento de la actividad comercial, una buena calidad de los activos y el control de costes.

La titular de Derechos Sociales ha recalcado que ese aumento de ganancias se produce en un momento en el que la "gran banca" no ha devuelto aún el rescate a las entidades financieras que realizó el Estado con la crisis de 2008, del que se beneficiaron de forma

"directa o indirecta".

También ha lanzado que esos beneficios llegan cuando las hipotecas están subiendo en centenares de euros, por lo que ha considerado que la propuesta de topar los créditos hipotecarios de tipo variable es una "urgencia", dado que ya se han actualizado las cuotas con incrementos "muy importantes".

Mientras y en referencia a los datos del paro, que subió en 70.744 personas en enero, Belarra ha explicado que el primer mes del año suele ser "difícil" históricamente y que, pese a ese aumento, ha destacado que España sigue teniendo niveles de desempleo por debajo de los tres millones de personas, es decir, niveles que no se veían desde hace tiempo en el país.

El portavoz de Unidas Podemos en el Congreso, Pablo Echenique, se ha expresado en términos similares al decir que mientras la gran banca "revienta" a la gente con la hipoteca, aumenta sus beneficios. "Pero no oses decir que lo del Santander y Ana Patricia Botín es capitalismo despiadado y que hay que poner un tope a las hipotecas variables porque la progresía política y mediática te dirá que las formas", ha espetado.

Y en esta línea y a tenor de esos datos no tan positivos del paro, la ministra ha lanzado que el Gobierno, en referencia al ala socialista, debe reflexionar y asumir que es "necesario" tomar medidas como topar las hipotecas.

En septiembre la formación morada propuso establecer un límite temporal a la subida de las hipotecas de tipo variable para proteger a las familias vulnerables ante la subida del Euribor, que en la práctica supondría la reducción de hasta 150 euros en las cuotas mensuales. También registró una proposición de ley al respecto.

A su vez, la vicepresidenta segunda, Yolanda Díaz, defendió ayer la congelación de las cuotas de las hipotecas porque, a su juicio, la situación, con subidas medidas de 258 euros al mes, es "imposible de soportar". Una medida que reclamó tras conocer también el aumento de beneficios del BBVA.



ACTUALIDAD ECONÓMICA DE SEVILLA

La propuesta de Moreno del AVE a Málaga divide al PSOE

- ▶ El alcalde muestra su apoyo a la idea y pide que se ponga en marcha su ejecución «cuanto antes»
- ▶ Espadas defiende que se dé prioridad a las conexiones por alta velocidad con Almería, Granada y Huelva

MANUEL CONTRERAS
SEVILLA

En política no es infrecuente que iniciativas diseñadas para un fin determinado acaben teniendo consecuencias inesperadas. Algo así como el efecto mariposa, pero en versión electoral. Probablemente este fenómeno se ha producido con el anuncio por parte del presidente de la Junta, Juanma Moreno, en el Foro de ABC de que el Gobierno andaluz estudia la viabilidad de un AVE directo entre Sevilla y Málaga que dejaría ambas capitales a cincuenta minutos de distancia. Se trataría de un 'puente aéreo' por tierra que tendría «enormes beneficios» para ambas ciudades, según indicó Moreno. «Es un proyecto ambicioso para el que ya estamos trabajando», explicó el presidente, quien se declaró «un enamorado de la potencialidad que tienen estas dos provincias».

El anuncio de este proyecto ha tenido la imprevisible consecuencia de provocar un ostentoso desencuentro en el PSOE, donde el alcalde, Antonio Muñoz, y el secretario general, Juan Espadas, se posicionaron en posturas diametralmente opuestas.

Muñoz, entregado

Muñoz no solo no puso ninguna objeción a la idea, sino que la apoyó casi con entusiasmo, pidiendo su ejecución a la mayor brevedad. El alcalde de Sevilla pidió públicamente a Juanma Moreno que «acelere cuanto antes» el proyecto de su gobierno. «Le pediría al señor Moreno que se convierta en una realidad en el mínimo tiempo posible», señaló Muñoz en el acto de presentación de la reordenación de la Policía Turística.

Para Muñoz, acortar el tiempo de conexión entre las «dos ciudades económicas» de Andalucía es «una asig-

natura pendiente», por lo que el acercamiento beneficiaría a ambas. La distancia que separa actualmente a ambas capitales tanto por tren como en coche «no es un tiempo competitivo si lo comparamos con la conexión con otras ciudades», por lo que dio la «bienvenida» a esta propuesta adelantada por el presidente de la Junta en el foro organizado por ABC.

Muñoz incluso sacó pecho por los logros de la Junta de Andalucía en la capital hispalense, de los que hizo partícipe al Ayuntamiento. «Es evidente que Sevilla se encuentra en estos momentos en un nuevo ciclo inversor fruto del acuerdo que estamos alcanzando con la Junta en algunas materias, y también con el Gobierno central», señaló Muñoz.

Y un dato fundamental: el alcalde afirmó expresamente que esta propuesta «me parece perfectamente compatible con el desarrollo de infraestructuras de AVE al resto de ciudades andaluzas».

Las reticencias de Espadas

El secretario general del PSOE-A, Juan Espadas, tiró por el carril opuesto y abogó por «priorizar» proyectos de infraestructuras andaluzas como las conexiones por alta velocidad con Almería, Granada y Huelva, que «siguen pendientes» de acometer en Andalucía, antes que el AVE directo entre Sevilla y Málaga.

En una entrevista en Canal Sur Radio, recogida por Europa Press, Espadas se declaró «firme defensor de todo tipo de alianzas entre grandes ciudades», y subrayó que «siempre» ha «defendido que entre Málaga y Sevilla hay que reforzar todo tipo de sinergias», de tipo económico y de «conexión de infraestructuras de transporte», porque todo ello «significa generar más empleo, actividad económica y riqueza».



ADRIANO

Prioridades

La vida es cuestión de prioridades. Es decir, cuestión de elegir lo más importante. Para Antonio Muñoz lo prioritario son las elecciones municipales, que le esperan ahí, a la vuelta de la esquina. Y para Espadas lo fundamental es ganar adeptos en cuantas más provincias mejor. La polémica del AVE miarma-boquerón hace pensar que tienen prioridades diferentes, pero no es así: para ambos, la prioridad es salvar su futuro político.

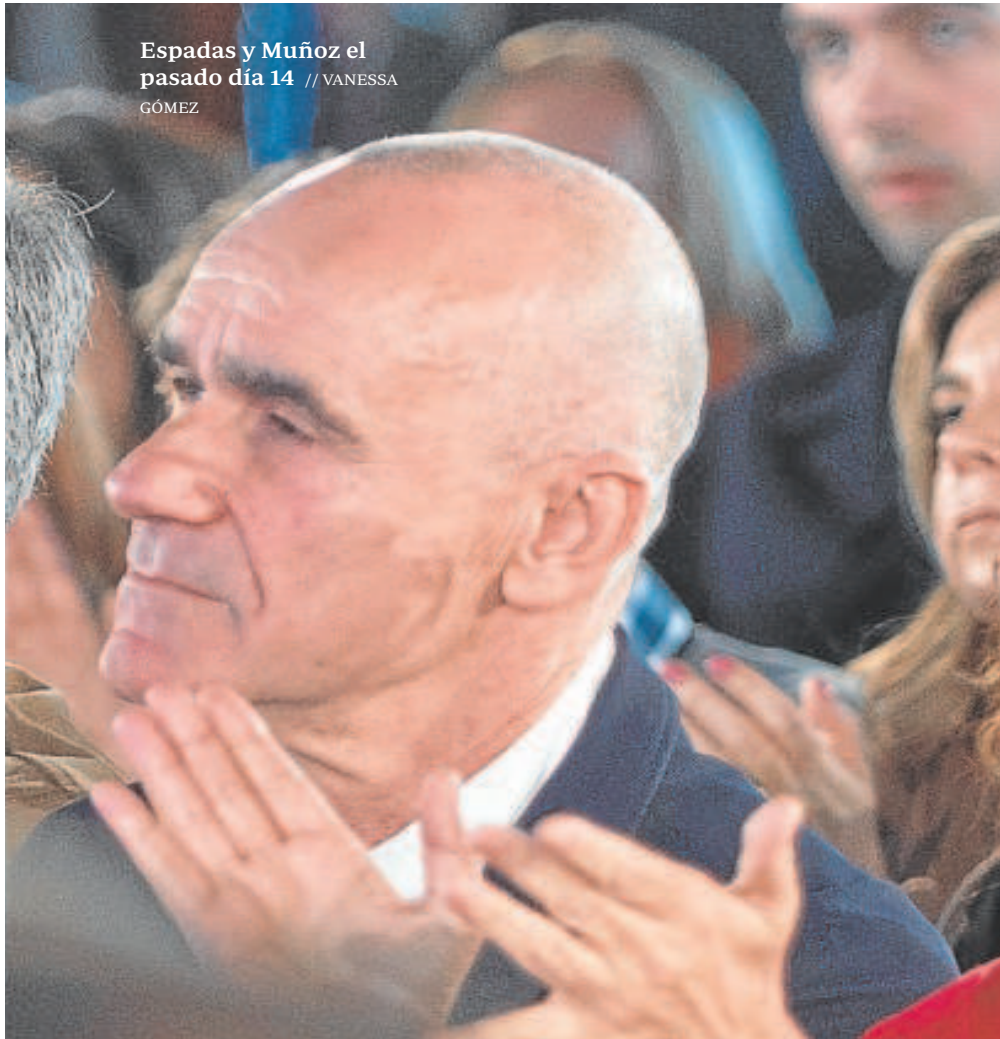
Insistió en que no se opone a un enlace de alta velocidad entre Sevilla y Málaga, pero no lo apoyó por una cuestión de prioridades. Para el máximo dirigente socialista, antes que hablar de enlazar por AVE las dos principales capitales hay que integrar en la red de alta velocidad a aquellas ciudades que siguen aisladas.

Así, reprochó a Moreno que «no debe engañar a los andaluces», porque «él sabe perfectamente» que esa «no es ahora mismo la infraestructura prioritaria», ya que hay otras prioritarias que «están ahora mismo pendientes», como las que afectan a Granada y Almería, que «merecen una prioridad más importante en estos momentos para acabar infraestructuras que llevan esperando mucho tiempo», según remachó.

El exalcalde de Sevilla ahondó en este argumento. «Igualmente ocurre con la alta velocidad entre Sevilla y Huelva», que es «un proyecto que también nos va a permitir conectar con Portugal y favorecer otro tipo de corredores de generación de desarrollo y riqueza», según abundó Espadas, quien amonestó a Moreno: «Al presidente de la Junta hay que pedirle la máxima seriedad y, sobre todo, que priorice». Para el líder socialista, Moreno tiene la credibilidad «un poquito por los suelos. No puede decir en Sevilla un día que no tienen financiación» en la Junta «para las obras del metro, o que sin fondos europeos no las podría acometer, y al día siguiente parece que le sobra dinero».

Para el alcalde de Sevilla, la conexión por AVE con Málaga es compatible con la llegada de la alta velocidad a otras capitales

Espadas, por el contrario, acusa a Moreno de «engañar a los andaluces» porque las prioridades son Huelva, Granada y Almería



Espadas y Muñoz el pasado día 14 // VANESSA GÓMEZ

En términos similares se manifestó ayer en Sevilla el secretario de Política Municipal del PSOE y vicepresidente del Congreso, Alfonso Rodríguez Gómez de Celis, quien consideró que la propuesta del AVE directo entre Sevilla y Málaga es «electoralista» o busca la «confrontación» con el Gobierno central. Gómez de Celis manifestó que toda infraestructura que mejore el entorno geográfico de Andalucía debe ser bienvenida, pero lo que «nos parece extraño que Moreno se tome la copa pero piense siempre que la tenga que pagar otro».

En su opinión, Moreno lo que trata de hacer son anuncios «electoralistas», o busca «la confrontación per-

manente con el Gobierno central». En línea con la postura de Espadas, Gómez de Celis recordó que la provincia de Almería requiere de unas infraestructuras del transporte que la Junta ha «enterrado diciendo que no había presupuesto». Para Gómez de Celis, «llama la atención que no haya presupuestos para Almería y que sí los pueda haber para esta otra infraestructura» de un AVE Sevilla-Málaga, que ahora reivindica Moreno. También resaltó el dirigente socialista hay infraestructuras muy importantes para el área metropolitana de Sevilla, como los tranvías en superficie, que no están contando con el apoyo del Gobierno andaluz.

Moreno quiere rescatar el AVE Sevilla-Málaga que inició Chaves

● La Junta socialista llegó a invertir 277 millones en 75 kilómetros de plataformas ferroviarias ● Los contratos siguen vigentes

Ana S. Ameneiro

El presidente de la Junta de Andalucía, Juanma Moreno, ha anunciado esta semana que va a iniciar los estudios y las posibilidades de financiación de un proyecto de AVE directo entre Sevilla y Málaga para conectar ambas capitales en menos de una hora (50 ó 55 minutos). Lo que no dice es que este proyecto ya lo inició su antecesor socialista Manuel Chaves en 2004 tras un acuerdo firmado con el Ministerio de Fomento que entonces dirigía Magdalena Álvarez (PSOE) y que el Gobierno andaluz de Chaves llegó a invertir 277 millones de euros en su ejecución, que se quedó sin culminar.

Estas obras iniciadas corresponden al llamado llamado Eje

En 2004, Chaves y la entonces ministra Magdalena Álvarez firmaron el acuerdo

Ferrovial Transversal andaluz entre Sevilla y Antequera que se paralizó en 2013 y que costaba entonces 1.300 millones de euros. Lo importante es que aquel compromiso de la Junta y aquellos contratos siguen vigentes a día de hoy. En la última década no se ha culminado esta obra y tampoco se ha renunciado a ella formalmente.

La Junta llegó a invertir 277 millones de euros en la ejecución de 75 kilómetros de plataformas terrizas entre Marchena y Antequera. El trazado total entre Sevilla y Antequera medía 128 kilómetros, un tramo del llamado Eje Ferrovial Transversal andaluz, cuyas obras se paralizaron por los recortes y la crisis.

De los 128 kilómetros de aquella obra sólo dio tiempo a construir un 60% de plataformas terrizas entre Marchena y Antequera.

Esos 277 millones sumaban el 21% de la inversión total prevista entre Sevilla y Antequera. Fue respaldada con un crédito

del Banco Europeo de Inversiones, por valor de 180 millones de euros.

Parte de estas plataformas (concretamente 9,4 kilómetros) se han reutilizado para rehabilitar la línea convencional ferroviaria entre Sevilla y Málaga que quedó dañada por las inundaciones de 2018 en Aguadulce. La mayor parte de esas plataformas siguen sin uso, sin vías del tren ni demás infraestructura.

También se ideó un baipás a la altura de Almodóvar del Río para acortar 20 minutos el AVE, una obra muy retrasada.

EL EJE FERROVIARIO TRANSVERSAL ANDALUZ

Aunque la red ferroviaria es de competencia estatal, la Junta de Andalucía asumió en mayo de 2004 la construcción de la conexión por alta velocidad entre Sevilla y Antequera, como parte del Eje Ferrovial Transversal andaluz, llamado a cumplir la histórica asignatura pendiente de conectar por tren las capitales andaluzas en el menor tiempo posible.

Los tiempos previstos de esta Alta Velocidad de ese Eje eran 55 minutos de trayecto entre Sevilla y Málaga, y 75 minutos entre Sevilla y Granada. El proyecto del eje partía de Huelva y acababa en Almería, puntos a los que tampoco llega la Alta Velocidad.

La Junta alegó en su día que "las reprogramaciones de obras de infraestructuras causadas por la dura crisis económica (2009-2013) impidieron la ejecución de alguno de los tramos adjudicados pero no iniciados entre Sevilla-Santa Justa y Marchena (los de mayor complejidad técnica y coste económico por la solución subterránea adoptada en el acceso a Sevilla y el paso por la Cornisa de los Alcores), suspendiéndose de manera temporal en 2013 todas las actuaciones pendientes en el mencionado tramo Sevilla-Antequera".

Moreno recordó que hay una parte de las plataformas hechas que ya se podrían utilizar y rescató el "impacto económico" que supondría para ambas ciu-



La plataforma terriza que se construyó en época de Chaves para el AVE Sevilla-Antequera.

El alcalde ve urgente acortar los tiempos entre Málaga y Sevilla

Antonio Muñoz señaló ayer que acortar los tiempos del tren entre Sevilla y Málaga es "una asignatura pendiente" y pidió a Moreno Bonilla "que acelere cuanto antes para que se convierta en una realidad en el mínimo tiempo posible". El alcalde de Sevilla recordó que la ciudad "se encuentra en estos momentos en un nuevo ciclo inversor fruto de los acuerdos que se están alcanzando tanto con la Junta de Andalucía como con el Gobierno Central". Para Muñoz, la conexión "entre las dos ciudades económicas de Andalucía, Sevilla y Málaga, redundará en el beneficio de ciudadanos y empresas de las dos ciudades". Respecto a las voces que consideran que antes hay que dotar de infraestructuras de alta velocidad a otras ciudades andaluzas, Muñoz dijo que no son "cuestiones incompatibles" porque se puede "acor-

tar la distancia de Sevilla y Málaga al mismo tiempo que se desarrollan infraestructuras de alta velocidad en el resto de las ciudades andaluzas, algo donde ganaremos las ocho capitales". En esta línea, el secretario general del PSOE-A, Juan Espadas, también abogó por "priorizar" proyectos de infraestructuras andaluzas como las conexiones por alta velocidad con las capitales de Almería, Granada y Huelva. Al respecto, Espadas se ha declarado "firme defensor de todo tipo de alianzas entre grandes ciudades", y subrayó que "siempre" ha "defendido que entre Málaga y Sevilla hay que reforzar todo tipo de sinergias", de tipo económico y de "conexión de infraestructuras de transporte", porque todo ello "significa generar más empleo, actividad económica y riqueza". / REYES ROCHA

dades y para el resto de Andalucía, ya que la mayor circulación interna en la comunidad se da entre ambos lugares.

El Gobierno andaluz actual de Juanma Moreno (PP) está dispuesto incluso a poner sus recursos propios, con la colaboración de otras administraciones, para que ese "sueño" de la Alta Velocidad entre ambas ciudades se pueda poner en marcha, aunque hasta ahora no ha encontrado "el calor" del Gobierno de la nación.

Sevilla y Málaga suponen casi el 45% del PIB andaluz y son "dos grandes motores tremendamente complementarios", por lo que es necesario abordar su conectividad "de una manera ágil", añadió el presidente andaluz.

La posibilidad de una conexión directa de AVE se asemejaría a "un puente aéreo" y supondría "un impulso que atraería enormes beneficios" a la comunidad, agregó Moreno.

También defendió la necesidad de que toda Andalucía, de Almería a Huelva, esté conectada por líneas de ferrocarril por el interior, ya que la región tiene un gran "déficit" en ese aspecto.

*Durante su etapa como alcalde de la capital hispalense, **Juan Espadas** potenció la **colaboración entre ambas capitales** e incluso organizó 'cumbres' con Francisco de la Torre*

El 'padre' del eje Sevilla-Málaga cambia de prioridad

M.C. SEVILLA

El acercamiento entre Sevilla y Málaga fue uno de los 'leit-motiv' del mandato de Juan Espadas al frente del Ayuntamiento hispalense. Desde un primer momento apostó por la confluencia entre ambas capitales, un camino en el que encontró enseguida el apoyo del capitular malagueño, Francisco de la Torre, pese a la militancia en partidos rivales.

Como en la última frase de 'Casablanca', la llegada de Espadas a Ayuntamiento iba a ser el comienzo de una hermosa amistad. El hoy secretario general del PSOE andaluz lanzó la idea en 2015, un «eje entre Málaga y Sevilla» similar al que ya existía entre las universidades públicas de ambas ciudades para «ser mucho más potentes» en el desarrollo socioeconómico y el crecimiento. «Hay que cambiar el chip de la relación entre ambas ciudades, pensar en planes estratégicos y tejer una alianza entre ambas ciudades», planteó el alcalde sevillano.

De las palabras se pasó a los he-

«Hay que cambiar el chip de la relación entre ambas ciudades», decía Juan Espadas al lanzar la idea del eje Sevilla-Málaga

chos. Ambos alcaldes se encontraron poco después en ambas ciudades para escenificar su acercamiento y plantear fórmulas de trabajo conjunto. No fue ajeno a este clima de entendimiento la creación en febrero de 2015 de Civisur, impulsada desde la sociedad civil con el mismo ánimo y que hoy reúne a 40 profesionales de diversos ámbitos.

Ya en julio de 2016, Málaga y Sevilla, con sus consistorios y sus universidades, suscribieron un convenio para el desarrollo del campus de excelencia internacional Andalucía Tech para generar sinergias. Los dos alcaldes firmaron un acuerdo para que ambas ciudades se convirtieran en laboratorios urbanos de proyectos innovadores.

Se creó la marca 'Andalucía Soul', liderada por ambas ciudades, aunque posteriormente se sumaron otras capitales. En 2018 la Cámara de Comercio organizó de nuevo sendas 'cumbres' en ambas ciudades, donde los alcaldes renovaron su compromiso de colaboración. En julio de 2021 ambos alcaldes volvieron a coincidir en un curso de verano en Málaga, donde admitieron que los trabajos conjuntos iban lentos. Ahora Espadas, ya fuera del Ayuntamiento, defiende que es preferible ampliar la red de alta velocidad a Almería o Huelva antes que hacer un AVE directo entre ambas capitales.



El alcalde de Sevilla durante la presentación de la reorganización de la policía turística de Sevilla //
ROCÍO RUZ

El alcalde de Sevilla presenta una policía turística nueva pero no cubre el déficit de personal

► La reorganización del Ayuntamiento consiste en unir el antiguo Grupo Giralda con la unidad del aeropuerto

SILVIA TUBIO
SEVILLA

El área de Seguridad del Ayuntamiento de Sevilla está que arde. Las quejas y críticas de policías locales y bomberos por la falta de medios y promesas incumplidas en cuanto a la ejecución de proyectos importantes que estaban encarrilados antes de la pandemia, se suceden a diario. Éste es el contexto a pocos meses de las elecciones municipales y en una delegación estratégica en el debate político. No en vano los temas de seguridad generan munición recurrente de la oposición contra la gestión del Gobierno local.

En un intento por vender mejoras en este ámbito, el alcalde de Sevilla, Antonio Muñoz, anunciaba este jueves una reorganización de la policía turística para reforzarla e «impulsar un turismo más sostenible y mejorar la convivencia vecinal». Pero en realidad esa nueva policía turística es la suma de dos unidades que arrastran problemas de déficit de personal sin que se aumente el personal de ninguna de ellas.

El Gobierno ha decidido fusionar el antiguo Grupo Giralda con la unidad

que se encarga de vigilar el aeropuerto y las estaciones de tren y autobuses. «En total son 34 agentes: 21 de paisano de la policía turística a los que ahora se suman 13 efectivos de la Unidad de Aeropuerto y Estaciones, que si van uniformados y que se integrará en esta unidad para una mayor coordinación. La policía turística, de esta forma, abarca a partir de ahora tanto las zonas más turísticas como las de entrada de turistas a la ciudad», explicaba este jueves una nota de prensa del Consistorio.

En estos momentos hay destinados al antiguo Grupo Giralda 19 policías y dos oficiales. Sin embargo, la relación de puestos de trabajo (RPT) donde se fija cuál debe ser la plantilla municipal, indica que esta unidad debería tener tres oficiales y 21 policías. Es decir, faltan tres agentes. Según detallan fuentes policiales a ese déficit se suma que la edad media de estos funcionarios policiales es alta y que la misma RPT se ha quedado pequeña para la demanda de una ciudad tan turística como Sevilla. Hasta ahora, uno de los tres turnos de trabajo no se podían cubrir porque no había funcionarios suficientes.

Con respecto a la unidad aeropuerto-estaciones, el déficit de personal es aún más grave. Hay doce policías y un oficial en estos momentos que son los que se van a integrar en la policía turística. Sin embargo, la RPT fija para este grupo una dotación de tres oficiales y 21 policías. Es decir, faltan once

Anuncio en mitad de la polémica de las oposiciones

La presentación de la nueva Policía Turística se produce pocos días después de que se conociera que el Ayuntamiento de Sevilla tendrá que repetir parte de las oposiciones que se convocaron en 2012 tras dictaminar la justicia que no fue un proceso selectivo justo. La última palabra la tuvo el Tribunal Supremo, que en una providencia publicada por ABC el pasado domingo ni admitía a trámite los recursos presentados por el Ayuntamiento y un grupo de opositores contra la decisión de repetir los exámenes.

Ambos equipos policiales presentan vacantes sin cubrir que no se han resuelto con la nueva reorganización

CSIF: «Esto es lo que viene siendo desvestir un santo para vestir a otro. Verás lo contento que se van a poner los taxistas»

vacantes por cubrir. Este equipo tenía hasta ahora asignado el control de la parada de taxis en el aeropuerto donde se han producido reiterados incidentes entre taxistas y conductores de VTC. Las mismas fuentes consultadas señalan que a duras penas podían cubrir todos los turnos de trabajo; por lo que se teme que el trabajo de fiscalización que hacían hasta ahora en el aeropuerto o en Santa Justa se pueda ver afectado con el aumento de atribuciones con la nueva organización.

Acuerdo con CS

El anuncio del alcalde se encuadra también en que la policía turística es uno de los puntos del acuerdo programático alcanzado con Ciudadanos para sumar su apoyo a los presupuestos. «Llega en el momento oportuno y necesario, pues a la vista está la recuperación que está experimentando el sector turístico en Sevilla, que, de hecho, ha regresado a las cifras de antes de la pandemia e incluso las está batiendo algunos meses», afirmaba este jueves Antonio Muñoz incidiendo en la idea de que se trata de una unidad prácticamente nueva.

Por su parte, el portavoz del grupo municipal de CS en el Ayuntamiento de Sevilla, Miguel Ángel Aumesquet, ha defendido que realmente existe un «refuerzo en el número de agentes de la unidad de la policía turística de Sevilla», vendiendo esta reorganización como un logro en parte de su formación política.

La presentación se hizo ayer en el Centro de Atención al Visitante de Marqués de Contadero, donde radican las oficinas de Sevilla City Office. En noviembre de 2020, el entonces alcalde de Sevilla Juan Espadas visitaba estas instalaciones y anunciaba el traslado de la Policía Turística a este espacio. Dos años después se repetía este jueves la misma imagen.

En el seno de la plantilla de la Policía Local no ha sentado bien este anuncio, vendido como si se produjera un refuerzo real de efectivos policiales. Desde el sindicato CSIF tildan lo ocurrido de pura propaganda de cara a las próximas elecciones. «Resulta que ahora se han unido dos unidades para reforzar en la zona centro el trabajo de la policía turística. Resulta que los trece componentes de la unidad de estaciones y aeropuerto que no dan abasto con lo que tienen, encima ahora se van a dedicar a reforzar el trabajo de la policía turística, vamos lo que viene siendo desvestir un santo para vestir otro. Verás lo contentos que se van a poner los taxistas cuando se enteren», señala un comunicado del sindicato.

La Policía Turística tiene encomendada la vigilancia del cumplimiento de las ordenanzas municipales en materia de tráfico, la regulación de los coches de caballo o el cumplimiento de las ordenanzas de publicidad o perseguir la venta ilegal de entradas.



El alcalde, con los delegados municipales y los responsables de la Policía Turística en Marqués de Contadero.

La Policía Turística de Sevilla realizó casi tres mil actuaciones en 2022

● La unidad del Aeropuerto y de las Estaciones se suma a los 21 efectivos que estaban adscritos

Reyes Rocha

La nueva Policía Turística de Sevilla, que recoge la experiencia del Grupo Giralda y la Unidad de Estaciones y Aeropuerto, con una dotación de 34 agentes, ha sido recibida con los brazos abiertos tanto por las asociaciones de vecinos de las zonas más visitadas de la ciudad como por las empresas del sector. Esta unidad cuenta con sede propia en el Centro de Visitantes del Paseo Marqués de Contadero y recibirá nuevas incorporaciones de las próximas promociones de la policía local conforme vaya siendo necesario. “Se trata de una reorganización de efectivos, pero la mayoría de los que se suman a la Policía Turística provienen de la Unidad de Aeropuerto y Estaciones”, explicó el alcalde.

Una vez terminado el año 2022, “con una recuperación turística que ha llegado antes de lo previsto”, explicaba el alcalde de Sevilla, “es adecuado atender la demanda de los vecinos y de los empresarios del sector reforzando la unidad de la Policía Local encargada de estos asuntos”.

El pasado año, la Policía Turística realizó 2.861 actuaciones, aun-



Turistas esperando para entrar en el Real Alcázar.

que hay que tener en cuenta que no todas las intervenciones implican denuncias. De esta cantidad, 522 tienen que ver directamente con servicios turísticos. El resto están relacionadas con los coches de caballos (109), venta ambulante (881), limpieza en la vía pública (37) y con mediaciones por reclamaciones o discusiones (24).

Respecto a los servicios de alojamiento, el 50% de las intervenciones se corresponden con mediaciones para resolver problemas de convivencia. En total se ha actuado en 96 ocasiones en hoteles, apartamentos y pisos, entre otros asuntos

por obras sin licencia o tras detectarse que el establecimiento no estaba legalizado, al no figurar en el registro oficial. Y se han realizado 132 inspecciones en páginas web. Durante 2022 se han precintado ocho establecimientos, tres en residencias de estudiantes.

Durante este tiempo los agentes adscritos a esta unidad han realizado 55 informes para otras administraciones sobre viviendas turísticas, pero también hoteles, apartamentos, residencias y servicios turísticos. En cuanto a la actividad de los guías turísticos, han realizado 134 actuaciones, sobre todo rela-

Una solución para las demandas de los vecinos

Además de para los viajeros que visiten Sevilla, la Policía Turística responde a una demanda de los vecinos de las zonas de alta afluencia de visitantes, donde funciona como Policía de barrio, según recordó la presidenta de la Asociación de Vecinos del Barrio de Santa Cruz, María José del Rey, atendiendo con agilidad a sus necesidades, favoreciendo la convivencia y mejorando sustancialmente la seguridad y la calidad de vida de estas zonas con mayor afluencia turística. El alcalde resaltó el trabajo realizado con el Consejo Local de Turismo, donde “entre todos, vecinos, empresarios y Ayuntamiento nos hemos coordinado”.

Además del alcalde de Sevilla y los mandos policiales, la presentación de los agentes ha contado con la presencia del delegado de Economía, Comercio y Turismo, Francisco Páez, y el de Gobernación, Fiestas Mayores y Área Me-

ropolitanas y también responsable del Distrito Casco Antiguo, Juan Carlos Cabrera, así como con la delegada del Distrito Triana, Encarnación Aguilar, y el portavoz del Grupo Municipal de Ciudadanos, Miguel Ángel Aumesquet, puesto que esta iniciativa era uno de los 40 puntos que su grupo propuso para apoyar el presupuesto municipal. Tampoco han faltado representantes del sector turístico como los hoteleros, hosteleros o agencias de viaje y de entidades vecinales de las zonas con mayor afluencia turística del centro histórico y de Triana.

La unidad policial no sólo contará con una sede propia, sino que en breve tendrá vehículos rotulados con los elementos identificativos que permitirán que aumenten también su visibilidad en la calle. “Se trata de una sinergia entre el Grupo Giralda y la Unidad de Aeropuerto donde también están implicadas otras áreas municipales como Urbanismo, Consumo o Medio Ambiente, además de otras administraciones”.

En concreto, estos agentes vigilan el cumplimiento de las ordenanzas municipales en materia de tráfico y en lo que respecta a la regulación de los coches de caballo. También velan por el cumplimiento de las ordenanzas de publicidad, persiguen la venta ilegal de entradas o la ocupación irregular de la vía pública. Igualmente controlan la venta ambulante, el alquiler de vehículos con o sin conductor orientados al turismo, el cumplimiento de la normativa de turismo en materia de guías y viviendas con fines turísticos. Son mediadores entre particulares y ejercen de policía judicial en la persecución de varios tipos de delitos. Esta reorganización se complementa con la formación a los policías para garantizar la sostenibilidad y la calidad del destino.

José Luis Sanz quiere convertir la Cartuja en el distrito número 12

► El candidato del PP a la Alcaldía se reunió ayer con el Círculo Empresarial

S. L.
SEVILLA

El candidato del PP a la Alcaldía de Sevilla, José Luis Sanz, propone crear el distrito 12 para que la Cartuja deje de ser una isla y proyecta ejecutar, al menos, 20 actuaciones para que sea referente internacional. Se reunió ayer jueves con el Círculo Empresarial de Cartuja, a quién les presentó su proyecto y explicó que «su objetivo es llevar a cabouna gestión integral de todo el parque tecnológico para que sea un distrito más de la ciudad».

Asimismo, añadió que «necesitamos un espacio de creación de nuevas empresas para impulsar el tejido industrial de la ciudad y de apoyo a otras ya existentes para que no tengan que abandonar la ciudad ni entregarse a fondos y capitales extranjeros que le hagan perder su autonomía y origen».

Además, apuntó que «la Isla de la Cartuja y la orilla del río deben ser lugares de inspiración, de innovación y de creación de empresas y por ello, tengo un proyecto concreto para llevar a cabo una gestión integral en el Parque Científico y Tecnológico para que sea referente internacional».

José Luis Sanz resaltó que «el PCT Cartuja es el principal espacio de innovación de Sevilla en el que confluyen 556 empresas y startups, centros formativos y de investigación y con una extensa oferta cultural y su éxito, su lema: innova, coopera, crece».

El candidato del PP a la Alcaldía explicó que «nombraremos un comisario del nuevo distrito 12 que coordinará las acciones de las tres administraciones implicadas». Por otro lado, señaló que «se encargará de coordinar el espacio y planificar los distintos servicios».

Proyectos

Sanz apuntó que «la Cartuja será el ejemplo de las ciudades inteligentes del futuro, para ello proponemos varios proyectos como Urban Mining (Minería Urbana), que consiste en un plan de recogida de equipos digitales para recuperar sus metales preciosos, ya que la cartuja concentra gran cantidad de oficinas llenas de equipos tecnológicos. O los contenedores inteligentes para optimizar la gestión de los residuos».

También, señaló que «harán un zoco innovador para atraer más empresas de innovación tecnológica y desarrollar el ecosistema de empresas digitales; un aeropuerto vertical, aprove-

chando que la Cartuja cuenta con un helipuerto, creemos que el actual espacio ocupado por la Gerencia es el sitio ideal para ampliar este servicio, adaptándose a las nuevas tecnologías aeronáuticas, dando acceso directo vía aérea a nuestro mayor polo empresarial y al centro».

Otras medidas presentadas son la estación Tren Cartuja, una conexión estación de Cartuja con la parada de metro de Blas Infante; dos nuevas pasarelas, que conecten directamente con el centro; un autobús circular eléctrico con conexión Centro Histórico; intercambiadores de transportes para transformar la entrada de Barqueta convirtiéndola en un apeadero y se reordenará para poder crear más apar-

camientos. Asimismo, habrá una delimitación de zonas (cultural, tecnológica, universitaria, salud y patrimonio); un Co Living Tecnológico en el Camino de los Descubrimientos, «convirtiéndose en una nueva gran avenida para la ciudad que albergará zona residencial y empresarial y siendo el lugar idóneo para estudiantes y trabajadores que den vida al parque», según Sanz.

Entre las propuestas, se encuentran conexiones de pasarelas para llegar al centro histórico y lanzaderas eléctricas

Asimismo, se ordenarán los aparcamientos interiores primando los estacionamientos subterráneos, otro será fotovoltaico «porque es necesario habilitar toda la zona del antiguo parking de la Expo 92 para que se convierta en una planta solar fotovoltaica que, a su vez, pueda seguir siendo una gran bolsa de aparcamiento», apuntó.

También, «habrá un carril bici, mejorando la red actual; un centro de interpretación y difusión tecnológica y donde se albergará también la sede del Distrito 12; corredores climáticos y se continuará con el plan para que sólo vehículos sostenibles circulen por la Cartuja, pero reforzado con proyectos como el circular eléctrico, así como un incremento de los puntos de recarga eléctrica de vehículos», explicó.

Por su parte, fuentes municipales señalaron a ABC de Sevilla que el alcalde, Antonio Muñoz, ya se reunió con el Círculo Empresarial donde se trataron el distrito propio y la protección urbanística.



El candidato del PP a la Alcaldía de Sevilla, José Luis Sanz, reunido con el Círculo Empresarial // J.M. SERRANO

CORPORACIÓN TECNOLÓGICA DE ANDALUCÍA

La Junta propone al edil Beltrán Pérez para presidir CTA

M. J. PEREIRA SEVILLA

La Consejería de Universidad, Investigación e Innovación de la Junta de Andalucía ha propuesto al abogado Beltrán Pérez, concejal del PP en el Ayuntamiento hispalense desde 2003 y aspirante a la Alcaldía de Sevilla en las elecciones municipales de 2019, para ocupar la presidencia de Corporación Tecnológica de Andalucía (CTA), una fundación privada de la que forman parte más de 170 empre-

sas y con 17 años de experiencia, impulsada en su origen por la Junta de Andalucía, con gestión privada y dedicada al fomento de la I+D+i regional y la transferencia de tecnología. La propuesta ha sido tomada en consideración por el comité ejecutivo de CTA, que lo elevará al patronato para su votación el próximo lunes.

En caso de ser elegido, Beltrán Pérez sustituiría al catedrático Francisco Mochón, que ha ocupado ese car-

go desde 2020. Anteriormente ejerció la presencia de CTA Adelaida de la Calle, catedrática, bióloga y exconsejera de Educación en el Gobierno de Susana Díaz.

La presidencia de CTA es un cargo que no está remunerado y es compatible con el acta de concejal de Beltrán Pérez, aunque todo apunta a que el político y abogado dejaría el Ayuntamiento, ocupando su puesto el siguiente candidato en la lista electoral del PP a las municipales, Amidea Navarro, según ha podido saber ABC. Como concejal, Beltrán no tiene actualmente dedicación exclusiva, por lo que ejerce como abogado consultor de empresas y proyectos de diferentes sectores.



Estado actual de Santa Bárbara, donde se construirán 300 viviendas y que ayer recibió la visita de Carolina España, a la izquierda // FOTOS: J.M. SERRANO

Más de 5.000 interesados en comprar las 300 viviendas que se construirán en Nervión

► Abu tardará dos años y medio en levantar las residencias una vez que le otorguen la licencia de obra

NOELIA RUIZ
SEVILLA

Alrededor de 5.000 personas han contactado con el grupo Abu para inscribirse como potenciales compradores de las casi 300 viviendas que el grupo construirá en el sevillano barrio de Nervión.

La edificación de esta bolsa de suelo residencial creará unos 1.200 empleos, según ha explicado a ABC Jesús Meroño, director financiero de Abu. Además de las viviendas, se incluirán superficies comerciales y viales para que se convierta «en un espacio de disfrute».

El grupo Abu espera obtener la licencia de obra a finales de 2023 y, a partir de ese momento, tardaría dos años y medio en la construcción. «La idea es solicitar en paralelo la de venta libre y la de protección oficial para poder ejecutar las obras a la vez», ase-

guran desde el grupo promotor. La firma aún no ha hecho público el precio final de estos inmuebles porque «dependerá también de en qué momento se obtiene la licencia».

En concreto, se levantarán 174 viviendas libres y 102 destinadas a protección oficial en este enclave que lleva más de 30 años sin actividad. Este espacio cuenta con más de 29.000 metros cuadrados en una zona 'prime' de la ciudad, de los que 7.521 estarán ocupados por las viviendas.

Las residencias de protección oficial ocuparán 1.791 metros cuadrados, mientras que la superficie destinada para los inmuebles de venta libre será de 5.730 metros cuadrados. El resto de la superficie se integrará en la ciudad con más de 9.000 metros para espacios libres y zonas verdes.

«Habrá un viario nuevo y equipamientos como pueden ser una residencia de mayores, una biblioteca o un centro cívico», según ha avanzado la consejera de Economía, Hacienda y Fondos Europeos, Carolina España.

Su oferta se impuso en la puja a otras firmas como Metrovacesa, Acciona o Habitat. En la presentación de este proyecto, el director financiero ha presumido de que una compañía

Se subastarán 36 inmuebles en primavera y verano

La Junta de Andalucía ha obtenido 117 millones de euros por la adjudicación de inmuebles como este en las pujas que realiza desde octubre de 2019. «Es un modelo de éxito, permite rentabilizar el patrimonio infrautilizado y supone un ahorro a la administración», aseguró la consejera de Economía, Carolina España. Patrimonio está preparando la cuarta y quinta subastas que, previsiblemente, se celebrarán en primavera y en verano de este año. De esta forma, se podrá pujar por 15 y 21 inmuebles, respectivamente.

Más de 9.000 metros se destinarán a espacios libres y zonas verdes y habrá al menos 100 viviendas de VPO

con sede en la avenida de la Constitución se haya hecho con este espacio: «lo normal habría sido que estuviera un transatlántico del sector o un fondo de inversión y, sin embargo, estamos nosotros aquí».

Volverán las viviendas

Esta no será la primera ocasión que se construyan viviendas en este enclave. Algunos empleados de la antigua fábrica ya residieron en esta zona. Los inmuebles se ubicaban en cinco chalets con entrada por la avenida Eduardo Dato, en otras dos casas adosadas de dos alturas y en otra más con tres alturas. Podían disponer de ellas hasta el fallecimiento del titular o incluso de su viuda. Los empleados de Santa Bárbara residieron en ellas hasta el año 1992.

Recientemente, la nave que está protegida urbanísticamente por su interés como ejemplo de la arquitectura industrial ha acogido el rodaje de la película 'Modelo 77', dirigida por Alberto Rodríguez. El filme es candidato a 16 premios Goya.

La Real Fábrica de Artillería está catalogada como Bien de Interés Cultural (BIC) desde 1985. Su actividad arrancó con el propósito de fabricar armamento de modo sistemático. Su fundación se estima que fue en 1540, aunque se cree que existía un taller primitivo desde 1525 en el que se fabricaban cañones. Fue en 1555 cuando Juan Morel, el fundidor de metales que vendía al rey los cañones, se trasladó al barrio de San Bernardo. No fue hasta 1959 cuando la empresa pasó a manos de Santa Bárbara de Industrias Militares.

El 'San Pedro penitente' no pasa del debate político a tres bandas

► Bernal pide a Iceta el mismo «compromiso» que la Junta para que permanezca en Sevilla

ABC SEVILLA

El Gobierno central, la Junta de Andalucía y el Ayuntamiento de Sevilla están jugando un partido a tres bandas sobre el cuadro 'San Pedro penitente' de Murillo, propiedad de Abengoa y que actualmente se expone en la Fundación Focus. Esta obra, declarada BIC, ha salido a subasta por un valor de liquidación de 586.000 euros según el plan presentado por la administración concursal encargada del caso de la multinacional Abengoa. El consejero de Turismo, Cultura y Deporte, Arturo Bernal, instó ayer al Ministerio a «demostrar el mismo compromiso que la Junta» para que la pintura «permanezca en la ciudad de Sevilla».

En declaraciones a Europa Press, el titular andaluz de Cultura recordó que en junio de 2021 la Junta inició el procedimiento para la inscripción del cuadro en el Catálogo General del Patrimonio Histórico Andaluz como Bien de Interés Cultural (BIC). En mayo de 2022, mediante decreto, resolvió inscribirlo en el Catálogo como BIC en la categoría mueble. Esta protección «otorga a la Junta el derecho de tanteo sobre el cuadro en caso de venta y evita que pueda salir de España, con lo cual, estamos otorgando una protección especial», subrayó.

Bernal remarcó que la Junta de Andalucía «está comprometida con el patrimonio artístico andaluz», poniendo como ejemplo la adquisición por algo más de un millón de euros de la 'Santa Catalina', también de Murillo, y la Virgen de la leche, de la Roldana, entre otros. Igualmente, ha afeó al mi-



El cuadro 'San Pedro penitente de los Venerables', de Murillo // J.M. SERRANO

Arturo Bernal sigue esperando que Iceta le concrete una fecha para la reunión solicitada por el Ayuntamiento de Sevilla para tomar posesión del cuadro.

nistro de Cultura, Miquel Iceta, que no ha sido concretado hasta el momento para la reunión solicitada por el Ayuntamiento de Sevilla desde su toma de posesión del cuadro. Bernal ha hablado de «diversos asuntos» que se están tratando con el Ministerio de España o inclu-

so el Ayuntamiento que ha mostrado interés por el asunto, demuestre el mismo compromiso que la Junta de Andalucía para que esta obra de Murillo permanezca en la ciudad y pueda ser contemplada por los sevillanos y el resto de los andaluces», apostilló.

La postura del Gobierno

Por su parte, el Ministerio se ha mostrado «dispuesto a colaborar con el resto de administraciones» a fin de que el óleo 'San Pedro penitente' permanezca en Sevilla. Fuentes del Ministerio han sostenido que «aún queda recorrido para que la Junta amplíe la protección del cuadro». «Se puede ampliar la protección de Bien de Interés Cultural para protegerlo aún más», han subrayado las fuentes.

El Murillo se encuentra expuesto en la Fundación Focus, a la que Abengoa le prestó dicha obra a través de un contrato de comodato. En dicho contrato, firmado en noviembre de 2015, la Fundación se comprometía al «mantenimiento, custodia y vigilancia del mismo, cesando éste de manera automática cuando la concursada solicite la devolución del activo», se recoge en el plan de liquidación.

El 'San Pedro penitente' tiene un valor de liquidación de 586.000 euros aunque al entrar en liquidación se valoró en seis millones de euros y su valor de tasación en septiembre de 2016 era de ocho millones. El alcalde de Sevilla, Antonio Muñoz, ha pedido al Gobierno de España y a la Junta de Andalucía que garanticen la adquisición de la obra 'San Pedro penitente' de Murillo para que permanezca en Sevilla.

Así lo anunció el pasado 18 de diciembre. En su escrito a ambas administraciones, el regidor solicitaba «coordinación» para que se realicen los estudios necesarios con el objeto de «ejercer el derecho de tanteo sobre esta obra para garantizar desde la titularidad pública su continuidad en la ciudad». En abril de 2022, el Pleno del Ayuntamiento aprobó por unanimidad una iniciativa para pedir al Gobierno y a la Junta que adoptaran todas las medidas necesarias para que la obra no saliera de la ciudad como consecuencias del plan de liquidación de Abengoa, titular de este cuadro.

TRIBUNA ABIERTA

Cargados de esperanza



**POR JESÚS
MAZA BURGOS**

La junta provincial de Sevilla ha querido reconocer a algunas personas y entidades que se distinguen en la lucha contra el cáncer a través de la institución de unos premios anuales

CUANDO un tema es muy repetido en la prensa, incluso cuando se trata de un tema doloroso, y en muchas ocasiones trágico, corre el peligro de que la opinión pública deje de prestarle atención, salvo que vaya acompañado de imágenes o titulares muy espectaculares.

Puede que éste sea el caso del cáncer, que después de muchos años siendo una de las mayores causas de fallecimiento en nuestra sociedad, a veces pasa un poco desapercibido, porque nos volvemos insensibles hasta que en algún momento el cáncer llama a nuestra puerta.

Tal vez este fuera uno de los motivos del nacimiento, hace ya muchos años, de la Asociación Española contra el Cáncer: no dejar en ningún momento que la sociedad bajara la guardia frente a un problema sobre el que se han dado importantes avances, pero en el que todavía queda mucho camino que recorrer.

En el camino que hasta ahora hemos recorrido, gracias al trabajo de muchas personas, hemos ido dando pasos de gigante, lo malo es que al mismo tiempo la enfermedad también daba los suyos. Sin embargo, le vamos ganando la pelea, hoy día nos encontramos con unos niveles de éxito que hace años eran impensables.

Cuando uno recorre un camino largo y lleno de dificultades, de vez en cuando conviene pararse y mirar hacia atrás, ver dónde estábamos, dónde estamos ahora y qué hemos conseguido. Si hacemos este ejercicio, entonces tendremos muchos argumentos para la esperanza.

Desde nuestra asociación tratamos de contribuir a estos logros, y al margen de basarnos en los pilares que habitualmente contamos, investigación, prevención y acompañamiento, desde la junta provincial de Sevilla hemos intentado además hacer algunas otras cosas.

Por ejemplo, hace dos años, poco antes de la pandemia, trasladamos nuestra sede a un lugar mucho más visible, a pie de calle. Queríamos afrontar la lucha contra el cáncer sin complejos, sin tener que escondernos, y a este cambio de estrategia hubo mucha gente que contribuyó.

Con este episodio, pusimos un punto y seguido en la trayectoria de nuestra asociación, en la que ha habido dos personas sin cuya contribución no hubiéramos podido dar el paso adelante que hemos logrado en estos años. La labor del doctor Moreno Nogueira al frente del comité técnico de nuestra asociación durante más de 30 años, y el trabajo de Julio Cuesta como presidente durante más de once, simbolizan el esfuerzo de una gran cantidad de voluntarios que contri-

buyen cada día a paliar el dolor de pacientes y familiares afectados por el cáncer.

Además, en estos meses de pandemia, que han sido duros para toda la población, pero especialmente para aquellos en una situación de debilidad como les ocurre a los enfermos de cáncer, desde la asociación hemos intentado atender las demandas que nos iban llegando. Ayudas que van desde el simple pero necesario acompañamiento, hasta el apoyo material para paliar situaciones de necesidades económicas y materiales básicos.

En esta tarea hemos seguido contando con cientos de voluntarios repartidos por todas las juntas locales que reunimos en la provincia de Sevilla, más de sesenta, y lo hemos hecho gracias al apoyo desinteresado y anónimo de miles de socios que tenemos en nuestra Junta provincial.

Todos ellos son un batallón infranqueable, pero en el que tenemos que seguir creciendo, porque, como reza nuestro lema para esta nueva etapa, aunque el cáncer es igual para todos, no todos somos iguales frente al cáncer.

Pero también necesitábamos reconocer públicamente el esfuerzo especial de personas y entidades que se distinguen, de manera destacada en esta tarea. Por eso, la junta provincial de Sevilla ha querido reconocer a algunas de ellas, a través



ABC

de la institución de unos premios anuales, que entregamos este año por primera vez, y que queremos que se integren en la vida cotidiana de nuestra sociedad.

La labor de Andex en la lucha contra el cáncer infantil, la investigación del Instituto Ibis, el trabajo por contribuir a una mejor comunicación de medios como Canal Sur o ABC, y la labor humanitaria del doctor Jaime Boceta reflejan el espíritu de personas y entidades que de forma voluntaria nos ayudan a ir poco a poco venciendo a esta pesadilla.

Como decíamos antes, no podemos bajar la guardia, y para ello necesitamos la ayuda de toda la sociedad. Seguramente seremos una más de las fundaciones que demanda ayuda a los ciudadanos, para entregársela a quien más lo necesita. Pero después de tantos años de lucha, y de tantos logros conseguidos, podemos presentarnos frente a esa sociedad que nos apoya con las manos llenas, y sobre todo cargados de esperanza.

JESÚS MAZA BURGOS ES PRESIDENTE DE LA ASOCIACIÓN ESPAÑOLA CONTRA EL CÁNCER

Más de 300 viviendas de renta libre y VPO en las naves de Santa Bárbara

● El proyecto contempla la rehabilitación de la gran nave central de la antigua fábrica para destinarla a uso dotacional

M. Ruesga

Más de 300 viviendas de renta libre y VPO en las naves de Santa Bárbara. El proyecto de una promotora que ha adquirido el inmueble de la Junta de Andalucía contempla también la rehabilitación y conservación de la gran nave central de la antigua fábrica, protegida urbanísticamente como ejemplo representativo de arquitectura industrial, que se destinará a uso dotacional. Por el camino se quedó el proyecto de Juan Espadas para convertirlo en un centro para el emprendimiento.

El solar tiene una superficie de 29.806 metros cuadrados, de los que 7.521 metros serán ocupados por más de 300 viviendas. De ellas, al menos 101 serán de protección oficial, y el resto de mercado libre. Además, 22.285 metros cuadrados (casi el 75% de la superficie) se van a destinar a dotaciones y equipamientos públicos para uso y disfrute de todos los ciudadanos.

Durante su visita ayer a las instalaciones, la consejera de Economía, Hacienda y Fondos Europeos, Carolina España, hizo referencia sobre el inmueble que perteneció a la histórica fábrica de artillería de Sevilla, cuyo origen se remonta al siglo XVI. "Estos terrenos en los que nos encontramos se incorporaron a la fábrica en 1789 y a ella han estado dedicados hasta el cese definitivo de su actividad en 1991. Hace más de treinta años y durante este



Estado actual del exterior de la antigua fábrica de artillería.

FOTOS: JOSÉ ÁNGEL GARCÍA



Interior de un inmueble construido en el siglo XVI.

tiempo, este espacio ha estado cerrado a la ciudad y al uso y disfrute de los ciudadanos".

Los terrenos de la antigua fábrica de artillería de Santa Bárbara eran de titularidad estatal. En el siglo XVI pasó a ser fábrica real, manteniéndose como una

de las principales industrias de la ciudad hasta el cese definitivo de su actividad en 1991. En concreto, los terrenos objeto de enajenación, denominados Monterey, se incorporaron en 1789 a la fábrica y en ellos se levantaron naves de almacenamiento.

Pasó a la titularidad de la Junta en marzo de 2010 en pago de la denominada deuda histórica. Se valoró entonces por la comisión mixta en 34.971.800 euros, y por este valor se liquidó parte de la deuda reconocida en favor de la Comunidad Autónoma de Andalucía, que ascendía a 1.000 millones de euros. En la tasación independiente que encargó el Tribunal Supremo en el recurso interpuesto por el grupo popular se le dio un valor de 27.793.484 euros.

Se incorporó al patrimonio de la Junta como suelo patrimonial, sujeto a los principios de rentabilidad, economía y eficiencia en la gestión. En 2012 la Dirección General de Patrimonio, mediante resolución, encomendó formalmente la gestión a EPESA (hoy AVRA) para su desarrollo y comercialización, junto con los demás inmuebles provenientes del pago de la deuda histórica no incluidos en Ageda.

Hace dos años, el ex alcalde socialista Espadas proyectó la rehabilitación del centro permanente de formación con una reforma del espacio para adecuarlo a aulas de teoría, prácticas, salas comunes, salón de jornadas y clases magistrales. En el inmueble se impartirán cursos relacionados con los cuidados y economía plateada, y con el reciclaje y destrucción de los materiales. Además, el proyecto pensaba impulsar la lucha contra la economía informal y el empleo precario, y fórmulas pioneras de las tareas que podrían hacerse a través de medios informáticos o recursos distintos a la atención directa: realidad aumentada, virtual, teleasistencia o videoasistencia.

La Gerencia de Urbanismo aprobó a principios de 2021 la modificación provisional del Plan General de Ordenación

La ciudad ganará más de dos hectáreas tras permanecer cerrado el complejo tres décadas

Urbana para la redelimitación del ámbito del ARI de Santa Bárbara con el objetivo de acatar una sentencia excluyendo una finca y al mismo tiempo realizar una ordenación pormenorizada del sector que permita su desarrollo. Tal y como se programó en el PGOU este complejo militar, ubicado frente a la Fábrica de Artillería, se transformará en una zona residencial para VPO y viviendas de renta libre, con equipamientos, zonas verdes y espacios libres para el distrito.

La ordenación pormenorizada de la modificación del PGOU establece un diseño que respeta como edificio principal de referencia el taller de montaje de la Fundación de Artillería. Este edificio mantiene una protección de nivel C por lo que debe ser rehabilitado respetando la estructura metálica interior y la cubierta, los muros de carga perimetral y la fachada y los elementos decorativos y cerrajerías. Este edificio formaría parte del espacio reservado para equipamientos SIPS.

El Parlamento paraliza la ayuda del PP al partido de Teresa Rodríguez

● El PP ha propuesto quitar 50.000 euros al grupo Por Andalucía para dárselo a los dos parlamentarios de Adelante Andalucía ● Jesús Aguirre pide un informe a la Intervención

J. M. Marqués Perales

El presidente del Parlamento de Andalucía, Jesús Aguirre, ha solicitado a la Intervención de la Cámara un informe sobre un nuevo reparto de dinero entre los grupos que, a propuesta del PP, resta 50.000 euros Por Andalucía para dárselo a los dos parlamentarios de Adelante Andalucía. Por Andalucía es la coalición electoral de IU, Podemos y Más País, que obtuvo cinco escaños en las elecciones autonómicas de junio, mientras Adelante Andalucía, con sólo dos escaños, es el partido de Teresa Rodríguez.

La Mesa del Parlamento se reunió ayer en Loja, y es en este municipio granadino donde se ha decidido que sea la Intervención la que se pronuncie por un anuncio que el portavoz del PP, Toni Martín, realizó el día ante-

No es el primer gesto del PP con el partido de Teresa Rodríguez esta legislatura

rior al conjunto de los portavoces. Jesús Aguirre evitó pronunciarse sobre el asunto, hasta que tenga el informe la próxima semana, para "no hablar de humo".

Más allá de la decisión técnica que pueda tomar la Intervención, desde la izquierda, tanto del PSOE como de Por Andalucía, se entiende que el PP trata de beneficiar a Adelante por dos motivos. Primero, porque el partido de Teresa Rodríguez complica la coalición que la izquierda está montando en torno a Sumar, el proyecto de la ministra de Trabajo, Yolanda Díaz. De otro, porque Adelante podría ayudar al PP a presentar proposiciones no de ley que afecten al Gobierno central.

Teresa Rodríguez dejó su acta de parlamentaria en diciembre, pero es la portavoz y líderesa de facto de un partido que gobierna el Ayuntamiento de Cádiz, de mano de José María González, Kichi. Aunque el regidor también se retirará en mayo —no se vuelve a presentar—, su partido sí tiene lista para el Consistorio gaditano. Teresa Rodríguez manifestó que Adelante se presentará a las elecciones generales. En la Cámara andaluza mantie-



Juanma Moreno se despide de Teresa Rodríguez, en el pleno de diciembre en el que dejó el Parlamento.

JULIO MUÑOZ / EFE

La Mesa del Parlamento se reúne en Loja

La Mesa del Parlamento de Andalucía se reunió ayer en Loja. Se trata de la primera vez en esta legislatura que este organismo se reúne fuera de su sede del antiguo Hospital de las Cinco Llagas de Sevilla. Según su presidente, Jesús Aguirre, la iniciativa trata de acercar a los andaluces este órgano, cuya razón de ser, dijo, es la misma que la de los ayuntamientos: los ciudadanos. El presidente de la Cámara solicitó a los parlamentarios cercanía y que vayan a "las trincheras" para conocer de cerca las preocupaciones de la sociedad civil e intentar influir en los cambios legislativos que se debaten en el Parlamento.

ne sólo dos escaños, a tres de poder constituirse como grupo.

La polémica y el argumento del cambio en el reparto proviene del acuerdo que se alcanzó en junio, después de las elecciones autonómicas, para repartir los fondos que corresponden a los grupos parlamentarios para su funcionamiento, lo que incluye la contratación de personal. En esa ocasión, y en función del número de parlamentarios, al PP le correspondieron 5,4 millones de euros anuales; al PSOE, 2,9 millones de euros; a Vox, 1,3 millones de euros, y a Por Andalucía, 689.988 euros. Adelante Andalucía, sin grupo, entró en el mixto, y a sus dos escaños le correspondieron 195.999 euros. El PP estuvo de acuerdo en ceder 200.000 euros a Por Andalucía, porque el reparto de junio variaba un criterio que había sido tradicional en la Cámara.

Lo que el portavoz popular Toni Martín propuso es que de esos 200.000 euros, que considera de

su grupo, 50.000 euros vayan a Adelante en detrimento de Por Andalucía, que dejaría de cobrarlos. El argumento del PP es que Adelante Andalucía es una formación relevante que necesita mejorar sus fondos, mientras que Por Andalucía y el PSOE subrayan que ese dinero no es del grupo popular, sino de la Cámara y que, por tanto, no puede disponer de ello a su juicio.

Por Andalucía también tiene sus propios problemas internos de reparto de dinero, ya que son tres partidos, Podemos, IU y Adelante Andalucía, los que forman la coalición.

Las relaciones entre el PP y Adelante son bastante buenas. José Ignacio García, el parlamentario gaditano que ha sustituido a Rodríguez, explicó el pasado miércoles en el Parlamento que no se opondrán a la discusión de proposiciones no de ley que afecten, de modo exclusivo, al Gobierno central.

Y es que esto último es otro de

los frentes abiertos entre el PP y los grupos socialistas y Por Andalucía. Suele ser habitual que el partido que gobierna en la Junta lleve a la Cámara proposiciones no de ley que comprometan a la oposición si pertenece a la misma formación que dirige el Gobierno central. Forma parte de la deriva parlamentaria andaluza, muy proclive a tratar en la Cámara asuntos nacionales. Durante los mandatos de Manuel Chaves, por ejemplo, fueron constantes las polémicas en torno al PP andaluz y a la gestión de José María Aznar.

Ante esto, hay un artículo del reglamento del Parlamento, el 171, que impide que se presenten proposiciones sobre temas que sean de exclusiva competencia del Gobierno central o del municipal. Excepto, si los dos tercios del Parlamento lo desean. En esta legislatura, si el PP suma a Vox y a los parlamentarios de Adelante Andalucía, conseguiría ese listón.

► **Actualidad provincia**

Contenido patrocinado

Inversiones. Villalobos se ha desplazado a Pilas, para visitar varias actuaciones que el Ayuntamiento está acometiendo gracias a distintos planes de la Diputación, como Actúa y Contigo

Pilas apuesta por nuevas zonas verdes e instalaciones deportivas

El presidente de la Diputación de Sevilla, Fernando Rodríguez Villalobos, se ha desplazado a Pilas, donde ha visitado varias actuaciones que el Ayuntamiento está acometiendo con diversos planes provinciales. En la visita, Villalobos ha estado acompañado por el alcalde de la localidad, José Leocadio Ortega, y distintos miembros del equipo de gobierno. Un encuentro que también ha contado con la participación de la diputada de Cohesión Territorial, Asunción Llamas.

El presidente de la Diputación y el alcalde han estado comprobando las obras de remodelación ya finalizadas de la Plaza de la calle de Santa Ángela, así como el parque municipal Alcalde José Suárez, donde se están ejecutando las obras y el gimnasio municipal, con obras también en curso.

Por otra parte, en lo que se refiere al mejora del viario, la Diputación está realizando inversiones en Pilas desde el año 2019. De tal manera, que con el Plan Supera 7, la entidad supramunicipal destinó 312.000 euros casi íntegros para financiar un proyecto de mejora de señalización vial municipal y reasfaltado de diversas calles del municipio.

El alcalde de Pilas ha recordado que "con estas inversiones y actuaciones que acometemos conseguimos lo que perseguimos los representantes públicos, hacer bien los deberes, tener capacidad y poder



El presidente Villalobos durante su visita a Pilas, acompañado por el alcalde, José Leocadio Ortega.

invertir para que la ciudadanía disfrute de lo que hacemos, que es nuestra obligación". El alcalde ha subrayado las actuaciones en el parque municipal en el que tienen cabida un gran número de actividades, como parque acuático, mejor movilidad para los más pequeños, zonas de juegos y de educación vial. Un parque funcional para que cualquier persona pueda acceder al mismo haciendo deporte o disfrutando con los niños.

En cuanto a los planes de inversión, Villalobos ha manifestado que la Diputación está realizando

"el mayor esfuerzo presupuestario y de gestión en los casi dos siglos que tiene de existencia. Un trabajo que nos tiene comprometidos con los ayuntamientos sevillanos y que se traduce en una inversión de 470 millones de euros de carácter extraordinario, a través de los Planes Contigo y Actúa, en solo dos ejercicios presupuestarios".

Para el mandatario provincial se trata de "planes que mejoran la vida del ciudadano, en este caso en lo que se refiere a su hábitat urbano, así como posibilitar la práctica deportiva de toda la ciudadanía,

independientemente de sus condiciones económicas, como servicio municipal. Es, en definitiva, el municipalismo cercano a la ciudadanía. Porque las entidades nos esforzamos para mejorar las condiciones de los vecinos y vecinas y llevamos a cabo un concepción de las inversiones derivadas del ahorro local, enfocadas al respeto máximo a la autonomía municipal y a reducir los márgenes de desequilibrio interterritorial".

Villalobos ha valorado los proyectos que tiene en marcha el Ayuntamiento de Pilas y ha expre-

sado la importancia de la autonomía municipal a la hora de concretar las actuaciones.

PLANES CONTIGO Y ACTÚA

Con el Plan Contigo, el municipio ha incluido en el Programa de Cooperación en Inversiones y Servicios la conservación y mantenimiento de las áreas verdes de la plaza de Santa Ángela con una inversión de casi 61.000 euros.

Además de actuaciones de mejora del parque municipal, con 260.000 euros para las áreas libres y otros 132.500 euros para una instalación de parque infantil de agua. En cuanto al gimnasio municipal, 240.000 euros más 92.760 euros, a través del Programa de Cooperación a las Inversiones y Servicios del Plan Contigo inicial y del Contigo ampliado, respectivamente. Además, se ha acometido la reutilización de un antiguo depósito de aguas utilizado por Aljarafe, que lleva años sin servicio. Con respecto al gimnasio municipal, las obras se realizan aprovechando la estructura existente con una superficie de 413 metros.

Con el Plan Actúa, el municipio vuelve a destinar fondos a la mejora del acceso a núcleos de población con inversión de 18.100 euros y a la pavimentación en las vías públicas con 465.650 euros. Pilas recibe una cuantía de 2,7 millones de euros a través del Plan Contigo y 765.418 euros con el Plan Actúa.

SIN SORPRESAS

Tribuna Económica

CARMEN PÉREZ
Universidad de Sevilla



NO hubo sorpresas. Ayer, y tal y como estaba previsto, tras la reunión de su Consejo de Gobierno, el BCE aumentó los tipos de interés oficiales un 0,5%, dejando la tasa de depósito en el 2,5%, el tipo principal de financiación en el 3% y el de la tasa de crédito en el 3,25%, unos niveles que no se veían desde 2008. Dejó también completamente claro que habrá otro 0,5% de subida en marzo, pero el inte-

rrogante es cuánto más dolor infligirá en su lucha contra la inflación: ¿cuántas subidas adicionales en el futuro?, ¿hasta qué nivel? Y, además, ¿cuándo llegue al tope, por cuánto tiempo los mantendrá en esos altos valores? Ante estas preguntas, el BCE sólo afirmó que actuarán “dependiendo de los datos y siguiendo un enfoque en el que las decisiones se adoptarán en cada reunión”.

A pesar de la caída de la inflación –desde el máximo histórico del 10,6 % en octubre al 8,5% del mes pasado– el BCE no tenía más remedio que seguir la ruta fijada en diciembre. La inflación sigue muy lejos del objetivo del 2% que tiene marcado. Además, las presiones inflacionarias subyacentes en la Eurozona siguen

siendo incómodamente altas. La tasa subyacente, que excluye los cambios en los precios de los alimentos y la energía, y se considera la mejor medida de las presiones de los precios, sigue manteniéndose en el máximo histórico del 5,2%.

Y otra razón para persistir en el endurecimiento monetario es que la economía ha demostrado ser más resistente de lo que se esperaba. Según los datos adelantados de Eurostat, la zona del euro se expandió un 0,1% en el último trimestre, desafiando las expectativas de contracción. Gracias en gran medida a un invierno excepcionalmente suave y a los excelentes resultados de Irlanda, en el último trimestre la zona euro registró un crecimiento inesperado, cerrándose 2022

con un crecimiento del 3,5%. También el mercado laboral se mostró resistente: la tasa de desempleo se mantuvo en un 6,6% en diciembre, la más baja desde que comenzaron los registros en 1995.

Por otra parte, el BCE confirmó el plan ya marcado para la reducción gradual de su cartera de bonos. Así, a partir de marzo, el BCE ya no recomprará todos los bonos que vencen del programa APP de 3,25 billones de euros. La reducción del balance de 60.000 millones de euros no se centrará solo en bonos del sector público. En cuanto al otro programa, el PEPP, prevé reinvertir el principal de los valores adquiridos que vayan venciendo al menos hasta el final de 2024.

Estas nuevas medidas provocarán que el Euríbor siga al alza y, por tanto, que se encarezca toda la financiación –hipotecas, préstamos a empresas y préstamos al consumo– nueva y de toda aquella vigente que se firmara a tipo variable en el pasado. Otra consecuencia debería ser la elevación de la retribución de los depósitos bancarios, cosa que las entidades de crédito están eludiendo descaradamente. De ahí, el traslado de los inversores conservadores hacia las Letras del Tesoro, producto financiero a corto plazo, aún más seguro y que está ofreciendo casi un 3% a un año. Las colas ante las sucursales del Banco de España –de los que no quieren operar *online*– son enormes. ¡Exijan también mayor rentabilidad a sus bancos!

*La Diputación ha abierto el plazo para que los artistas, grupos o empresas participen en la programación de los **circuitos culturales** que se van a desarrollar en los municipios sevillanos*

Artes escénicas y musicales para todos en Sevilla

S. P. SEVILLA

Durante todo el mes de febrero es el plazo con el que van a contar los grupos, artistas y empresas, interesados en formular propuestas escénicas y musicales para participar en la programación de los circuitos culturales de la provincia, programados por el Área de Cultura y Ciudadanía de la Diputación de Sevilla, actividades que se desarrollarán durante el año 2023. Se trata de la oferta que nutra los dos circuitos que la Diputación desarrolla en la provincia: CI-PAEM y 107 Programa Cultural en 2023/2024.

En esta ocasión y como novedad, el acceso de los interesados en ofertar sus

propuestas de artes escénicas se realizará a través de una aplicación informática, en la que deberán darse de alta. Podrá accederse a ella a través del banner disponible en el portal web de la Diputación de Sevilla, a través del enlace <https://www.dipusevilla.es/programasculturales> así como a través del Tablón de Anuncios 'Tablón-e'.

Las propuestas de espectáculos y actuaciones para los programas reseñados correspondientes al año 2023/2024, se enmarcan en el campo de las Artes Escénicas y la Música, fundamentalmente en las siguientes disciplinas: teatro para personas adultas, teatro para la infancia y las familias, teatro aficio-



Una de las actuaciones llevadas a cabo en la provincia de Sevilla // ABC

nado, sanza, circo, magia, música genérica, música antigua y clásica, flamenco, bandas de música y coros de música de Navidad. La selección en cada uno de los programas se hará pública a través del portal web de la Diputación de

Sevilla. Así mismo, la información referente a grupos y municipios que participen en cada programa se podrá consultar en la página web: www.dipusevilla.es.

La Diputación de Sevilla, a través de su Área de Cultura y Ciudadanía, tiene como objetivo la realización y asentamiento de políticas destinadas a consolidar una oferta de actividades culturales de calidad apostando por programas que combinen repertorios tradicionales y nuevos campos en las artes escénicas y musicales.

El acceso de los interesados en ofertar sus propuestas de artes escénicas se realizará a través de una aplicación informática



PUESTA DE LARGO

Carlos Herrera presentó un acto al que asistieron el Teniente General del Ejército, el General de Zona de la Guardia Civil de Andalucía y el Jefe Superior de la Policía de Andalucía Occidental, el presidente de la Hermandad Matriz de Almonte y empresarios como José María Pacheco y Rosauro Varo. // V. GÓMEZ

José Manuel Soto dirige el proyecto Destino Rocío para potenciar el turismo y el contacto con la naturaleza a través de ocho rutas que confluyen en la aldea marismeña

Un camino de Santiago en versión andaluza

RAQUEL FRANCO SEVILLA

El Acuario de Sevilla acogió ayer la presentación del proyecto «Destino Rocío», que contempla ocho rutas correspondientes a las provincias andaluzas, hacia la aldea almonteña de El Rocío, como oferta para «reconectar con la naturaleza, sustituir el sedentarismo por la vida sana y activa» y disfrutar de la cultura, las tradiciones y la gastronomía de Andalucía.

Para José Manuel Soto, promotor de la iniciativa y presidente de la Fundación 'Destino Rocío', «las motivaciones que pueden impulsar a cualquier persona a realizar este peregrinaje pueden ser de muy distinto signo. Desde quien lo haga movido por la fe, hasta quien lo haga por curiosidad cultural, aventura o deporte. Lo realmente importante es que Destino Rocío sirva para abrir nuevas vías de dar a conocer Andalucía».

Por ello se han creado ocho rutas que cruzan la región partiendo de los más bellos y singulares enclaves naturales de cada provincia y culminan

en la aldea onubense. Desde la Ruta Nazari, hasta la Ruta de Gibraltar, pasando por la Ruta del Olivar, la Ruta de Sierra Morena, la Ruta del Valle de los Pedroches, la Ruta del Aguardiente, la Ruta de la Plata y la Ruta del Jamón y el Fandango.

Los beneficios que se esperan obtener con esta iniciativa turística – que cuenta con el respaldo de la Junta desde la Consejería de Presidencia – han de ser «muchos y muy variados». En opinión de Soto «no hay más que ver lo que históricamente ha supuesto el Camino de Santiago para Galicia: cohesión territorial, desarrollo sostenible de zonas despobladas, accesibilidad, mejoras medioambientales, impulso tecnológico y promoción exterior. Por lo que si nos miramos en dicho espejo, Destino Rocío debe convertirse en un nuevo motor económico, turístico y cultural para Andalucía».

El presidente de la Junta de Andalucía, Juanma Moreno, ha asistido a la presentación del proyecto que, según ha valorado, lleva a «redescubrir

El poder de convocatoria de Soto

Esta vez no ha sido su música. Ha sido su creatividad. El Acuario de Sevilla se le quedó pequeño al artista. El poder de convocatoria de Soto que entraba en el salón con una sonrisa natural e impecable y bromeando «esto parece mi boda» ha quedado patente en la multitud de amigos que quisieron perderse el evento. Y es que la idea de Soto de convertir a la Aldea del Rocío en un centro en el que converjan caminos que vienen de todos los rincones de Andalucía y recorrerlos en cualquier época del año consiguió en el día de ayer congregarse no sólo íntimos amigos del cantante sino que atrajo a gran parte de la cúpula del gobierno de Andalucía.

y disfrutar de la comunidad andaluza y contribuye a hacer 'marca Andalucía', a cohesionar nuestra tierra y a reencontrarnos con nosotros mismos, difundiendo nuestros valores, nuestra cultura y nuestras tradiciones a España y al resto del mundo».

Así, el presidente de la Junta ha apuntado que esta comunidad tiene «buenas carreteras y autovías que a la vez que nos conectan, acortan las distancias y los tiempos» y a ellas se unen pequeños caminos más íntimos que también «nos vertebran en muchos aspectos, pero que son rutas más lentas y serenas en las que nos encontramos con el fenómeno de las costumbres, las tradiciones, la artesanía, los oficios, los fogones o los paisajes».

El presidente andaluz se ha referido a Doñana que, junto a su entorno, reúne «las condiciones para ser un gran destino viajero con El Rocío como faro. Es un espacio natural, cultural y de devoción único en el mundo, y para llegar allí, esta comunidad ofrece montañas, desiertos, valles y sierras, riberas y marismas, rutas llenas de historias, arte y cultura», ha agregado Moreno.

«Es un proyecto que entusiasma porque hay pasión, viabilidad e ilusión», ha concluido Juanma Moreno en esta presentación en la que también han estado presentes los consejeros de la Presidencia, Interior, Diálogo Social y Simplificación Administrativa, Antonio Sanz; de Sostenibilidad, Medio Ambiente y Economía Azul, Ramón Fernández-Pacheco; de Agricultura, Pesca, Agua y Desarrollo Rural, Carmen Crespo, y de Fomento, Articulación del Territorio y Vivienda, Marifrán Carazo, además del periodista Carlos Herrera y una amplia representación de la vida social sevillana.



La hermana del historiador fallecido recogió el reconocimiento de manos del alcalde, Isidoro Ramos // MANUEL GÓMEZ

El Ayuntamiento lo ha reconocido de manera póstuma como el mayor historiador y divulgador del Conde Duque de Olivares

ción de dos destacados alumnos del profesor Elliott: Xavier Gil Pujol, catedrático de Historia de la Universidad de Barcelona, y Giuseppe Marocco, Fellow de Historia en el Exeter College y Profesor de Historia Ibérica de la Universidad de Oxford y Fellow de la Royal Historical Society. Ambos hicieron una semblanza del destacado historiador y ahondaron en la trascendencia de su obra en la ciencia histórica.

En el acto se resaltó el trabajo incansable de Elliott a lo largo de su vida. Hasta sus últimos días mantuvo contacto con sus amigos de Olivares, y en octubre de 2021 ofreció una conferencia online en las Jornadas de Historia de la Villa de Olivares, organizadas por la Asociación Cultural y Desarrollo Gaspar de Guzmán.

El alcalde, Isidoro Ramos, resaltó que Sir John Elliott llevó el nombre de Olivares por las mejores universidades del mundo y puso en valor, con sus investigaciones, la profundidad de la obra del valido de Felipe IV, Gaspar de Guzmán, que fue el hombre más poderoso de su tiempo.

Agradeció la asistencia de representantes de la Diputación de Sevilla, universidades nacionales e internacionales y diversas entidades culturales. Y recordó la satisfacción que tuvo el 12 de octubre de 2021 cuando le comunicó personalmente a Sir John H. Elliott el nombramiento.

Imagine, de John Lennon, puso el broche musical a un acto con el que el pueblo de Olivares agradecía a Elliott sus excelentes méritos personales y los servicios prestados en beneficio y honor de la localidad.

Un tributo al historiador británico que fue uno de los hispanistas más reputados del mundo y que, con sus obras, ha contribuido de manera exponencial a un mejor conocimiento de la historia de España y de la figura del conde duque de Olivares.

La villa de Olivares otorga a Sir John Elliott su mayor distinción

► El Ayuntamiento lo nombró hijo adoptivo póstumo en un acto multitudinario

M. L.
OLIVARES

Se sintió muy feliz al recibir la noticia por la que Olivares lo nombraba hijo predilecto, pero el confinamiento y su fallecimiento no le hicieron posible re-

cibir la distinción en vida. Ha sido su hermana, Judith Margaret Davis Elliott, la encargada de recibir la más alta distinción que puede otorgar un ayuntamiento, dado que su viuda, Ona Elliott, no se encuentra bien de salud.

Una placa y un pergamino con el nombramiento oficial vincula con la villa de Olivares eternamente a Sir John H. Elliott, el mayor conocedor y divulgador de la figura de Gaspar de Guzmán, el conde duque de Olivares.

Judith Margaret Davis Elliott explicó que su hermano se quedó impacta-

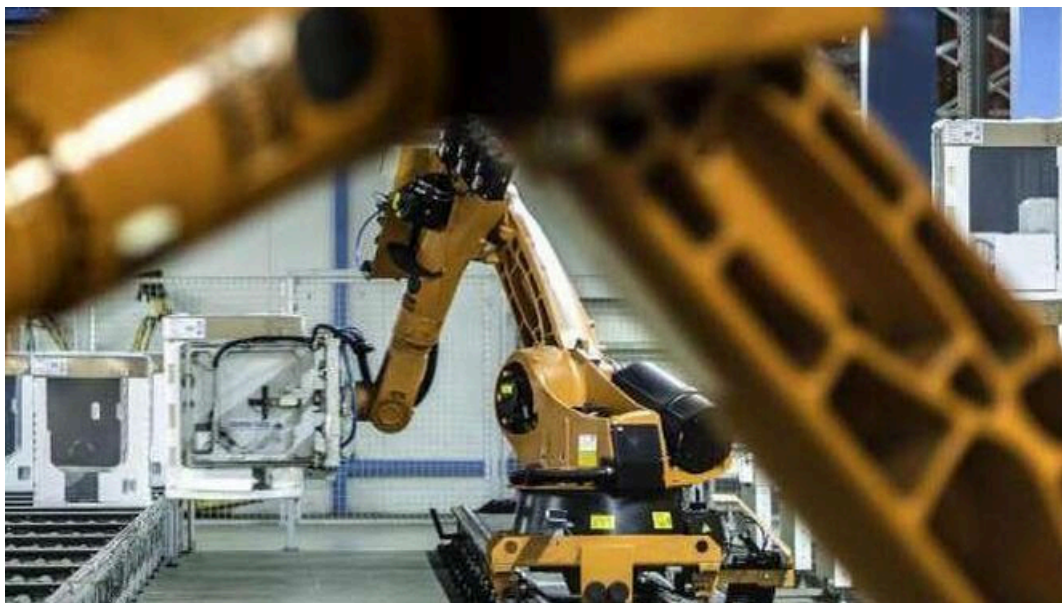
do, siendo muy joven, con el retrato que hizo Velázquez de Gaspar de Guzmán cuando visitó por primera vez el Museo del Prado. «No sabía quién era, pero quiso ahondar en su figura, y así nació su pasión por el conde duque de Olivares. Era en España donde mi hermano se sentía más feliz».

Con un teatro lleno presidido por el alcalde, Isidoro Ramos, el acto estuvo presentado por Inmaculada García García, periodista de Canal Sur y contó con la representación de la corporación municipal y con la participa-

Automatizando desde Sevilla para todo el mundo

SERVEO, antes Ferrovial Servicios, tiene en Sevilla un centro único de robotización y automatización bajo la marca XPERrobot, desde el cual se exporta un servicio integral (ideas, ingeniería, fabricación y producto) de alto valor añadido al resto del mundo. Con unas instalaciones de 3000 metros cuadrados de talleres donde se ensamblan las máquinas, todo el proceso se desarrolla en la ciudad: desde la ingeniería conceptual, de desarrollo, programación, fabricación, hasta el montaje de la instalación y posterior implantación en línea de producción.

original



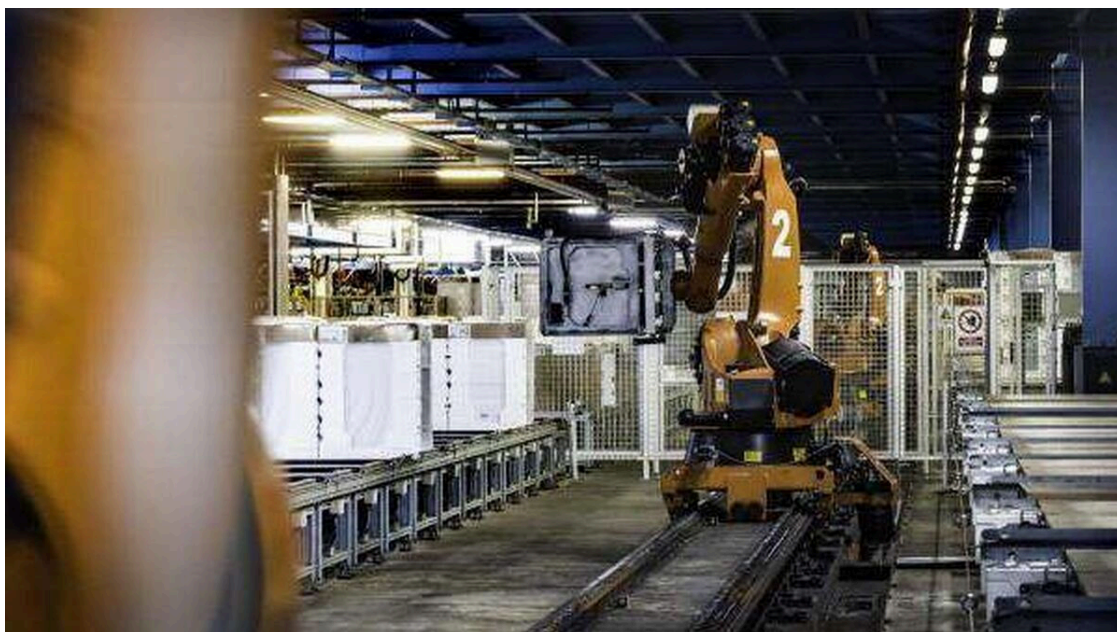
Automatizando desde Sevilla para todo el mundo

SERVEO, antes Ferrovial Servicios, tiene en Sevilla un centro único de robotización y automatización bajo la marca XPERrobot, desde el cual se exporta un servicio integral (ideas, ingeniería, fabricación y producto) de alto valor añadido al resto del mundo. Con unas instalaciones de 3000 metros cuadrados de talleres donde se ensamblan las máquinas, todo el proceso se desarrolla en la ciudad: **desde la ingeniería conceptual, de desarrollo, programación, fabricación, hasta el montaje de la instalación y posterior implantación en línea de producción.**

Por tanto, el centro, parte de Serveo Industria, genera empleo local, contando con 20 personas de alta cualificación, sobre todo ingenieros. Además, mantienen un ecosistema de más de 10 empresas (pymes) de ingenierías, así como de talleres que trabajan con ellos y para los cuales son un pilar fundamental y un referente.

De igual modo, Serveo presta servicios para el sector auxiliar de automoción, aeroespacial y agroalimentario. Se trata de una iniciativa de Serveo con su fundación en 2017, **ya compite con empresas internacionales con trayectorias de hasta 40 años.** No solo trabajan con clientes españoles, sino que cuentan con proyectos en Portugal, y están inmersos en el estudio de proyectos en Polonia y Marruecos. Entre los proyectos locales, **desarrollados para empresas en Sevilla,** se ha llevado a cabo la automatización del tránsito productivo dentro de una planta de producción de piezas de fibra de carbono.

Gracias a su automatización se generan entornos libres de riesgo para los operarios a la vez que se reducen tiempos y costes para las compañías. Su labor, además, conlleva **la transformación de puestos de trabajo de alto valor añadido y cualificación,** no solo en su propio centro si no en los clientes de destino.



Grandes fabricantes para el sector de automoción, aeroespacial y agroalimentario

Asimismo, el centro es **socio del Clúster Aeroespacial de Andalucía**, en el que, sin contar Airbus, se encuentran las empresas que generan el 70% de la facturación, fabricantes, mecanizadores, ingenierías... Además, son miembro andaluz de la reconocida Asociación Española de Automatización y Robótica, que se encuentra en Barcelona, siendo al mismo tiempo partners de los principales fabricantes de robots y de sistemas de control.

Nuevo nombre, misma esencia

La compañía conocida hasta ahora como Ferrovial Servicios, Serveo ha comenzado una **nueva etapa tras la entrada de un nuevo accionista: Portobello Capital**. Cambia el nombre, manteniendo su esencia a través de la gestión de activos estratégicos en sectores esenciales (salud, energía, transporte, industria y facilita *management*). **Serveo Industria ofrece soluciones especializadas con altas prestaciones profesionales con prioridad en la seguridad** poniendo el foco en la eficiencia e innovación, y cuenta con presencia en más de 100 fábricas.

Sevillópolis

Cuando en Krasnoyarsk, que está en Siberia del Este, me explicaron que la costa más cercana estaba como a 3.000 kilómetros, afirmé que Sevilla era una ciudad con puerto de mar. No en los tiempos del lago Ligustino; ahora. Tenemos playa a menos de una hora en coche, y campo en 20 minutos. Me pregunto si somos conscientes de estas ventajas, no ya con relación a ciudades de otros mundos, sino de España.

original

Cuando en Krasnoyarsk, que está en Siberia del Este, me explicaron que la costa más cercana estaba como a 3.000 kilómetros, afirmé que Sevilla era una ciudad con puerto de mar. No en los tiempos del lago Ligustino; ahora. Tenemos playa a menos de una hora en coche, y campo en 20 minutos. Me pregunto si somos conscientes de estas ventajas, no ya con relación a ciudades de otros mundos, sino de España. Cada vez cuento con más conocidos que viven Sevilla viviendo en el campo. O en un pueblo-pueblo, quiero decir, no en zonas dormitorio, sino en las casas y en las calles de las localidades cercanas a Sevilla. No sé hasta qué punto valoramos la versatilidad que ofrece disponer de pueblos de verdad en el área metropolitana.

Las bondades del Aljarafe ya las conocían los moros, y desde antes, por supuesto, Itálica famosa y señorial -más que Híspalis a pesar de su puerto- no estaba donde estaba por gusto. O, bueno, sí, en parte era mayor el gusto. Los Alcores, de clara identidad, no son menos famosos Mas antes no existía el modelo metropolitano, que es el que predomina aquí y en otras grandes ciudades: cada vez más oriundos de Sevilla trabajan y salen por la ciudad, pero tienen su casa, votan y pagan impuestos en Dos Hermanas, Tomares, Alcalá de Guadaíra o Gelves, mientras que el centro transita a lo que uno de los apócrifos de Antonio Machado cantó: "Sevilla sin sevillanos". Lo de "¡oh maravilla!" hay que reservárselo para mejor artículo, si tenemos en cuenta que el desplazamiento de parte de los habitantes de zonas populares de intramuros tiene que ver con la turistificación. Súmenle a eso que la vida y el techo en un pueblo del cinturón metropolitano son más anchos y espaciosos. Y baratos.

A pesar de los evidentes problemas de vertebración que el área metropolitana -lean las preguntas y las respuestas de la entrevista que Antonio Conde, alcalde de Mairena del Aljarafe, ha concedido a nuestra compañera Ana S. Ameneiro-, y de las mejorables conexiones, con ese cinturón de la SE-40 que no cierra, hay que decir que en el Consorcio al menos pillan el teléfono a la primera, te informan de las cosas, y cumplen más o menos los horarios. Tienen sus transportes, además, un aire de autobús de línea, amable y doméstica, cierto punto de ternura que se ha perdido en las megalópolis y que, sin embargo, perdura en Sevillópolis, permítanme el *palabriza*. A pesar del avance de las zonas dormitorio, en los alrededores persiste un aire popular, cercano, íntimo. La marcada identidad de cada pueblo pervive en las distintas zonas del área metropolitana. Ello no siempre sucede en los cinturones de las grandes ciudades y supone, a mi entender, un motivo de alegría.



Roban vibradores de oro en la mayor distribuidora de juguetes eróticos de España

R. S.

La mayor distribuidora nacional de juguetes eróticos, Dreamlove, ubicada en el Parque Logístico de Carmona, sufrió la madrugada de ayer un robo de vibradores forrados de oro de 24 quilates por valor de 80.000 euros, según dijo a Efe el consejero delegado de esta em-

presa sevillana, Mario Romero Molina. En total han sido sustraídos siete vibradores de oro y de acero, cuyos precios de venta oscilan entre los 16.000 y 17.000 euros los de oro de mayor tamaño, y los 2.000 y 3.000 euros los de acero.

Los atracadores también se han hecho con los 25.000 euros que había en la caja fuerte de la

empresa, en la que trabajan 74 personas en tres turnos horarios, desde las seis de la mañana a las diez de la noche. El robo se produjo a las 23:41 del pasado miércoles y, antes de acceder a las instalaciones de Dreamlove por la puerta principal, los atracadores cortaron la calle con vallas y cortaron el ca-

bleado de las farolas para dejar la calle a oscuras.

Las cámaras de la empresa han grabado a tres personas con los rostros cubiertos, si bien es posible que contaran con alguien más de apoyo en el interior o el vehículo empleado en el robo, el cual estacionaron junto a unos árboles en una zo-

na rural colindante con el Parque Logístico.

El sistema empleado para el robo guarda similitudes con otros dos robos sufridos por empresas en el mismo parque empresarial hace dos años. Mario Romero Molina, que estaba tramitando la denuncia ayer, aseguró que es muy difícil vender en el mercado los vibradores sustraídos por tratarse de ejemplares muy escasos y fácilmente identificables. Dreamlove opera desde el pasado 1 de agosto en el Parque Logístico de Carmona.

Una nueva vida para el tranvía 314 de Triana

● Tussam ha restaurado este antiguo convoy al que se le acoplará una estructura que lo proteja de la intemperie y del vandalismo

J. P.

Como para entrar de nuevo en servicio. La empresa municipal de autobuses de Sevilla, Tussam, ha concluido los trabajos de restauración del antiguo tranvía de Sevilla instalado en la Plaza de San Martín de Porres de Triana. Los carroceros de la empresa han resanado por completo el exterior del vehículo, tanto los elementos metálicos como de carpintería, y se le ha aplicado una nueva pintura. Antes de regresar a su ubicación, se está elaborando por parte de Tussam un proyecto para diseñar una estructura que lo proteja de la intemperie y de los actos vandálicos que habían sido la principal causa de su deterioro en los últimos años.



El tranvía restaurado.

El Ayuntamiento, en una actuación coordinada entre el distrito Triana y Tussam, retiró en julio de 2021 el vehículo de tranvía original que se encontraba ubicado en la Plaza de San Martín de Porres de Triana con el objetivo de restaurarlo. Esta decisión se adoptó previo debate y votación en la junta municipal de distrito. Este tranvía formaba parte de la línea 6, que conectaba la Plaza de la Magdalena con San Jacinto y el Barrio León.

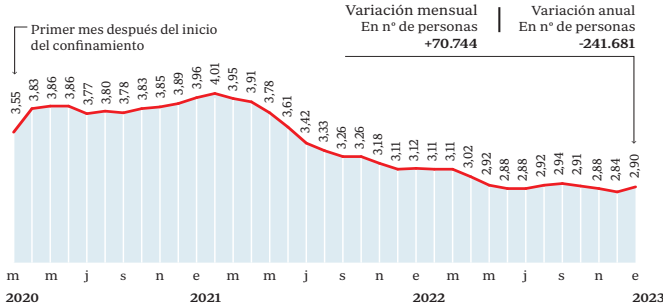
El vehículo de tranvía es una pieza original que prestó servicio en la ciudad de Sevilla y que pertenece a Tussam. Tras una década instalado al aire libre en la Plaza de San Martín de Porres su estructura se había deteriorado y además había sido vandalizado en distintas ocasiones, la última poco tiempo antes de su retirada con las pintadas aparecidas en el exterior. Por este motivo, el Ayuntamiento de Sevilla optó por trasladar el convoy a las naves de talleres de Tussam para su restauración y reparación.

MÁS NOTICIAS EMPRESARIALES

Distribuido para CONFEDERACIÓN N DE EMPRESARIOS DE SEVILLA * Este artículo no puede distribuirse sin el consentimiento expreso del dueño de los derechos de autor.

Evolución del paro

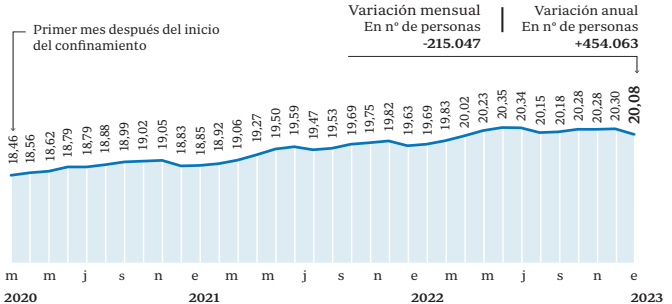
En millones de personas



Fuente: Ministerio de Trabajo y Economía Social

Evolución de la afiliación

En millones de personas



Fuente: Ministerio de Inclusión, Seguridad Social y Migraciones

ABC

El año electoral abre con la destrucción de 215.000 puestos de trabajo

- ▶ España registra 20,08 millones de cotizantes en enero, y el paro se sitúa en los 2,9 millones tras aumentar en 70.744 personas
- ▶ El Gobierno elude desglosar el estado de los empleados fijos discontinuos

GONZALO D. VELARDE
MADRID

El mercado laboral amenaza con amargar el año electoral al Gobierno pese a que la creación de empleo se había erigido como el principal logro económico de la coalición que dirige el presidente Pedro Sánchez desde hace ya tres años. El mes enero supuso un anticipo de los ajustes que se prevén en los próximos meses por la desaceleración general de la actividad en España. El empleo se redujo en algo más de 215.000 trabajadores, mientras que las listas de paro sumaron a más de 70.700 nuevos parados.

La instantánea, aunque se parece mucho a la de años habituales previos a la pandemia, sí que arroja lo que parece ser el principio del fin del ciclo expansivo del empleo que inició tras los peores meses de la pandemia y que no había cesado hasta este momento. De hecho, en los meses transcurridos desde entonces, el Gobierno ha logrado el objetivo ansiado de situar la afiliación por encima de los 20 millones y el desempleo por debajo de la cota psicológica de los 3 millones.

Concretamente, en enero de 2023,

la afiliación a la Seguridad Social se situó en los 20.081.224 cotizantes, mientras que las listas del paro sumaron un total de 2.908.397 desempleados –estos suponen 454.063 trabajadores más que hace un año y 214.681 parados menos–.

Con todo, el ajuste del mercado laboral supone un golpe a la línea de flotación del discurso económico del Gobierno, que se ha sustentado en los últimos meses –coincidiendo con los malos augurios para la coalición en las encues-

tas electorales– en ensalzar el desempeño del empleo, sin ir más lejos con los recientes actos celebrados en el Ministerio de Trabajo con motivo del primer aniversario de la reforma laboral.

Con todo, las cifras publicadas ayer por los ministerios de Trabajo y Seguridad Social vienen a confirmar la fatiga del mercado de laboral del cierre del pasado ejercicio que arrojaba la reciente publicada Encuesta de Población Activa del cierre de 2022. Y más allá, viene a confirmar los augurios de que 2023 dejará menos cifras abultadas de creación de empleo.

«En febrero tanto la afiliación como el paro tienden a subir, ambos con relación al mes anterior. El empleo sumaría 20,15 millones de ocupados (+2,3%

interanual) y el paro alcanzaría a 2,91 millones de personas», señala el director de The Adecco Group Institute, Javier Blasco, sobre las previsiones para el mes en curso.

CEIM: Más costes

En un comunicado emitido ayer, la Confederación Empresarial de Madrid (CEIM) califica de «particularmente negativo» que solamente el 44,5% de los contratos indefinidos firmados en enero sean a tiempo completo, siendo fijos discontinuos o a tiempo parcial. «Así como que solo el 1,19% de los contratos de duración determinada sean formativos, descendiendo un 39% los contratos para la realización de prácticas», explican.

En este sentido, subrayan los empresarios madrileños que el Gobierno «está apostando, de nuevo, por subir los costes laborales sin prestar atención a las dificultades de productividad de los sectores, el impacto en la contratación pública de servicios, la reducción del espacio de la negociación colectiva en determinadas provincias y, además, cómo afectará este incremento al eslabón más débil del mercado laboral.

En este sentido, uno de los reflejos de la desaceleración en el empleo, más allá de las cifras generales,

La vicepresidenta y ministra de Trabajo, Yolanda Díaz // ABC



está en la evolución de la firma de contratos. Concretamente, el número total de contratos registrados durante el mes de enero fue de 1.200.749, lo que supone un 24% menos que hace un año por estas fechas y es el segundo nivel más bajo desde agosto 2014 si no contamos los dos meses de confinamiento (marzo y abril de 2022). De esta cifra, 530.306 contratos de trabajo son de carácter indefinido y representan el 44,16% de todos los contratos.

El más de medio millón de contratos indefinidos del mes de enero se dividen, en cuanto a la duración de su jornada, en 236.443 a tiempo completo (el 44% del total de los indefinidos), 119.895 a tiempo parcial (el 23% del total) y 173.968 fijos discontinuos, lo que supone el 33%. Respecto a enero de 2022, los primeros aumentan en 90.707 (62,24%), los segundos se incrementaron en 53.385 (80,27%) y los últimos suben en 147.542 (558,32%).

Pero observando la distribución de las firmas se aprecia como la tendencia se mantiene y más de la mitad de los contratos indefinidos están impregnados por elementos de temporalidad al ser parciales o fijos discontinuos, que no alcanzan las 160 horas mensuales.

Lo que no aparece aún en los registros de contratación del Ministerio de Trabajo es el desglose del estado de los trabajadores con contrato fijo discontinuo. Más de dos millones de asalariados que podrían estar en situación de activación o de paro. Si bien la Seguridad Social saca de las listas de cotizantes a quienes pasan a estado de paro, estos no aparecen en las listas del desempleo por la propia naturaleza del contrato -que exige una reactivación si bien no una cadencia concreta- aunque si pueden solicitar la prestación por desempleo.

Tras la exigencia del PP en una proposición no de ley para incluir en la estadística oficial las cifras sobre el estado concreto de estos trabajadores, el Gobierno recogió el guante -previamente simplemente aseguró no tener las cifras- y afirmó que se ofrecerían datos sobre estos fijos discontinuos. De ese compromiso hace ya casi tres semanas.

Colapso en el Tesoro: «Llevo una semana para invertir en letras»

► El sistema hace días que no responde, no se ha podido asumir la demanda

DANIEL CABALLERO
MADRID

Comprar deuda pública a través de la web del Tesoro se ha convertido en misión imposible. Su página web, donde se aloja el sistema para hacer las inversiones, lleva dos días completamente caída, colapsada de peticiones, pero el problema viene también de días atrás, según las fuentes consultadas.

Adquirir letras del Tesoro o bonos del Estado puede hacerse a través de los bancos –más caro por las elevadas comisiones–, presencialmente en el Banco de España o directamente de manera online en el portal del Tesoro. Esta última es la opción más barata y sencilla ya que ‘solo’ requiere disponer de certificado electrónico o DNIe. Sin embargo, lo barato acaba saliendo caro, y lo rápido acaba convirtiéndose en lo más lento. «La experiencia con la web es lamentable. Llevo una semana detrás para intentar invertir», señala un ciudadano, que prefiere mantenerse en el anonimato y quería comprar letras. En su caso apuesta por las letras por el corto plazo que tienen –tres, seis, nueve o doce meses–, lo que le permite invertir su dinero en diferentes subastas posteriores aumentando el interés que gana, y por su seguridad.

El gran colapso del portal se produjo el miércoles y se extendió también a todo el día de ayer. Fuentes del Ministerio de Asuntos Económicos, el organismo responsable, señalan que lo único que se produjo fue un parón total del sistema de compraventa en las mañanas de ambos días para poder gestionar correctamente el aluvión de órdenes de compra de días anteriores.



Colas en la sede del Banco de España en Madrid // ABC

Aclaran que desde hoy ese parón lo harán de madrugada.

En el ministerio reconocen que estas semanas el interés por las letras y bonos se ha disparado. Dan un dato: en enero se computaron órdenes de inversión por 400 millones de euros, lo mismo que en todo 2022 a través de la página web. Ante ese aumento de la demanda justifican haber parado el servicio durante dos mañanas, como dicen, para poder transmitir correctamente la información al Banco de España y cursar bien las solicitudes. Porque en la noche del martes terminaba el plazo para subirse a la subasta de bonos que se produjo ayer y a la de letras del día 7 de febrero. Se disparó la demanda y no previeron la situación.

La realidad, sin embargo, desmiente al departamento de Nadia Calviño. La web entera del Tesoro prácticamente no ha funcionado estos dos días, igual que el sistema de compraventa. No cargaban las páginas y el acceso era imposible.

Días antes, según las fuentes consultadas, el problema era el mismo en el fondo pero distinto en la forma. «An-

400 M
Este es el valor de las solicitudes gestionadas por el Tesoro para comprar deuda pública en enero. Es igual al total de la cantidad gestionada en todo 2022.

tes de la caída total del sitio web, introduje todos mis datos en el formulario varias veces pero no llegué, en todas ellas, a culminar la operación. Es frustrante e irritante», señala un inversor minorista. Llegaba hasta la pantalla final pero al momento de dar la orden final de enviar la petición de compra, el sistema se colgaba y vuelta a empezar. Al contrario de lo que ocurre ahora, el sistema dejaba avanzar pero no acabar la solicitud, lo que provoca una misma consecuencia: que el inversor no pueda comprar deuda pública.

Colas en el Banco de España

La web del Tesoro no es la única que ha generado problemas. También se han producido anomalías en las subastas del Banco de España.

En las oficinas del supervisor financiero se pueden adquirir títulos de deuda pública de manera presencial y más barato que a través de un banco comercial. Esta es una de las opciones preferidas por los menos habituados a las nuevas tecnologías y las personas de mayor edad.

Desde hace tres días vienen produciéndose colas de decenas de personas para comprar letras del Tesoro presencialmente en el Banco de España, en sedes como la de Madrid, la de Bilbao, etc. Se producen a primera hora de la mañana y luego se disipan pero suponen una fuente de tensión logística en el supervisor. De momento la institución está logrando asumir el volumen de personas que acuden pero, de todas formas, a partir del 7 de febrero exigirán cita previa para este trámite, que requiere utilizar el llamado servicio de cuentas directas.

La próxima subasta de letras del Tesoro tendrá lugar el día 7 de febrero, pero el plazo para acudir a la misma ya ha sido cerrado. Son títulos a seis y doce meses. La siguiente ya tendrá lugar el 14 de febrero, a plazos de tres y nueve meses, para las cuales también se prevé una elevada demanda. Aunque los inversores consultados tienen dudas, visto lo visto, de que la situación de colapso se solucione. En todo caso, se resignan, ya que siempre les queda la opción de hacerlo a través de las entidades financieras, que están potenciando estas operaciones.

Los presupuestos de Illa y Aragonès consolidan el gasto nacionalista

- ▶ El ente de TV3 aumenta su presupuesto un 173% y mantener vivo el 'procés' por el mundo costará 31,8 millones de euros
- ▶ La asociación que espía a los niños en los patios para ver si usaban el catalán recibe 516.000 euros de forma directa

DANIEL TERCERO
BARCELONA

Alrededor de 450 millones de euros del presupuesto de la Generalitat de Cataluña para 2023, proyecto que se aprobará el próximo 10 de marzo con los votos de los diputados del PSC, ERC y los comunes, tras los acuerdos firmados por Pere Aragonès con Salvador Illa, por un lado, y Jéssica Albiach, por el otro, está destinado a fomentar el nacionalismo catalán y crear y mantener lo que los independentistas denominan «estructuras de Estado».

Ayer, tras aprobar el proyecto de presupuestos y la ley de acompañamiento en una reunión extraordinaria del Govern, la consejera de Economía y Hacienda, Natàlia Mas, presentó los datos oficiales de las normas más importantes del año en el Parlament. El sector público de la Generalitat (206 entidades) prevé un gasto de 45.359 millones durante este año, con un 0,3% de déficit y una deuda sobre el PIB del 32,7% (a cierre de 2022, la deuda acumulada catalana ascendió a 77.506,13 millones de euros).

Estas cuentas son expansivas y, por lo tanto, todas las partidas, en general, crecen respecto a 2022. De esto sacó pecho el presidente de la Gene-

ralitat, que empezó a limitar algunos de los acuerdos firmados solo un día antes con Illa. Por ejemplo, las cuentas no incluyen un solo euro para el Hard Rock de Tarragona, para la autopista B-40 y para el aeropuerto. Lo pactado con los socialistas y los comunes tendrá que añadirse mediante enmiendas a la ley de acompañamiento.

Pero sí hay algo seguro. El gasto identitario y en construcción nacional sigue sin parar. Aumentan todas las partidas: 'embajadas', TV3, lengua catalana, agencia espacial, Diplocat... Hasta llegar a un total de unos 450 millones, sin contar con el Centro de Telecomunicaciones y Tecnologías de la Información (CTTI), que fue registrado por orden judicial por su vínculo con el 'procés', que gestionará 853,4 millones (566 trabajadores) y el año pasado costó a las arcas públicas autonómicas 708 millones.

La joya del independentismo TV3 y Catalunya Ràdio, 335,7 millones

La Corporación Catalana de Medios Audiovisuales (CCMA) es el ente público del que dependen TV3 y Catalunya Ràdio. Los presupuestos de 2023

destinan 335,7 millones para su mantenimiento, incluyendo los puestos de trabajo de los 2.333 empleados. El Govern sube un 13,4% este gasto: 39,7 millones de una temporada a otra.

La Agencia Catalana de Noticias (ACN), con sus 74 trabajadores, pasa de costar 4,3 millones a 5 millones. La idea del Govern es incorporar esta agencia, que compite con Efe y está bajo control directo de la Presidencia autonómica, en la CCMA. El polémico Consejo del Audiovisual de Cataluña (CAC), por su parte, aumenta el gasto de los 5,8 millones a los 5,9. El CAC tiene 76 empleados.

Internacionalización Diplocat y 20 'embajadas catalanas', 31,8 millones

Otro ámbito que es crucial para el nacionalismo es la internacionalización de «la causa catalana». El dinero público seguirá sirviendo para ello. El Diplocat –cerrado como consecuencia de la aplicación del 155 de la Constitución y reabierto por el independentismo nada más recuperar el control de la Generalitat– tendrá un gasto de 2 millones, partida que incrementa solo ligeramente respecto al año pasado.

Esta paradiplomacia secesionista se suma a las delegaciones en el extranjero o 'embajadas catalanas'. Hay 20 aprobadas y no hay más presupuestadas, pero en el proyecto se deja claro que la intención es «consolidar» su presencia mundial. Para este gasto, Aragonès tiene previsto destinar 29,8 millones (28,5 en 2022) en un ámbito global sobre la acción exterior (que incluye la cooperación al desarrollo), la transparencia y la memo-



Mas entrega los presupuestos en el Parlament // I. BAUCELLS

ria que se dotará de 108 millones de euros.

Lengua catalana 59 millones para su «fomento» y deducciones en el IRPF

La piedra angular del nacionalismo catalán es la lengua. A pesar de que el 94,4% de los ciudadanos que viven en Cataluña (según el último informe de Política Lingüística de la Generalitat, año 2020) lo entienden, el Govern si-



que destinando millones en su «fomento». Así, este año serán 59 millones los que se gastarán en su «promoción» en el marco del gasto destinado a cultura: 477 millones. De estos, 41,8 millones se los llevará el Consorcio para la Normalización Lingüística, que cuenta con 867 empleados. El aumento es del 20% ya que el año pasado este consorcio dispuso de 34,8 millones.

En este apartado cabe añadir una novedad que se incluye en la ley de acompañamiento. La Generalitat establece una nueva deducción en el impuesto de la renta para las personas que efectúen donativos a favor de «en-

tidades dedicadas al fomento» del catalán o el aranés. «El importe de la deducción se fija en el 15% de las cantidades donadas, con el límite máximo del 10% de la cuota íntegra autonómica», señala el nuevo redactado de la norma que regula la cuota íntegra autonómica del impuesto del IRPF.

Mientras desde el Govern se siguen poniendo trabas al bilingüismo, en las escuelas y en la relación entre la administración y el ciudadano –a pesar de las órdenes de los tribunales–, las asociaciones que defienden el monolingüismo siguen privilegiadas por la Generalitat. Este es el caso de Plata-

forma per la Llengua. Recibirá, directamente, 516.000 euros de las arcas públicas. Esta entidad promueve las multas por el uso del español y entre sus acciones más sonadas está la de espiar a los niños en los patios de los colegios para ver, y escuchar, en qué lengua se comunican los menores. También seguirá ingresando 945.000 euros Acció Cultural del País Valencià, asociación pancatalanista de la Comunidad Valenciana. De estos, 680.000 euros van destinados a pagar la hipoteca del edificio de la entidad en Valencia.

Secesión 'interestelar' La 'Nasa catalana', 9,8 millones

Por Tierra, Mar y Aire. Y el espacio. La Fundación Instituto de Estudios Espaciales de Cataluña podrá gastar en 2023 un total de 9,8 millones de euros. El año pasado se quedó en 7,5 millones. Desde esta fundación, que tiene 90 empleados en nómina, se proyecta la agencia espacial autonómica, conocida como la 'Nasa catalana', y que ya ha llevado a cabo sus primeros proyectos de poner en órbita nanosatélites que recibieron el nombre de Enxaneta y Menut.

Inteligencia de bytes Más de 16 millones en la Agencia de Ciberseguridad

La Agencia de Ciberseguridad tendrá a lo largo del presente curso 64 trabajadores. Entre sus cometidos están los de ejecutar las políticas públicas en materia de ciberseguridad de la Generalitat y desarrollar su estrategia en esta materia. Es el ente encargado de controlar el espionaje. Y por ello siempre ha estado envuelto de polémica. Para 2023 contará con un presupuesto de 16,3 millones de euros, un 17,2% más que en 2022.

Es heredero del Cescicat, organismo del que hace unos años se filtraron informes que proponían su transformación en una agencia nacional de seguridad, en tanto que embrion de un centro de inteligencia para una Cataluña independiente. En 2011 apenas contaba con un presupuesto de un millón.

El Santander alcanza un récord de 9.605 millones de beneficio en 2022, un 18% más



JUAN CARLOS HIDALGO

La presidenta del Banco Santander, Ana Botín, y el consejero delegado, Héctor Grisi, anunciaron ayer los resultados.

● **Atribuyen los buenos resultados al crecimiento de la actividad comercial y la calidad de los activos, entre otros**

Redacción MADRID

Banco Santander obtuvo un beneficio atribuido récord de 9.605 millones de euros en 2022, un 18% más que el año anterior, gracias al crecimiento de la actividad comercial, a la calidad de los activos y al control de los costes, según informó ayer la entidad a la Comisión Nacional del Mercado de Valores (CNMV).

Los principales márgenes de la cuenta de resultados registraron incrementos de dos dígitos, especialmente el de ingresos o intereses, que se situó en 38.619 millones de euros, un 15,7% más, mientras que el margen bruto, que añade los ingresos por comisiones, sumó 52.117 millones y mejoró en un 12,3% interanual.

Estos resultados permitieron a la entidad mejorar su rentabilidad sobre el capital (ROTE) hasta el 13,4%, con lo que superó el objetivo del 13% que se había marcado.

La diversificación geográfica del Grupo Santander fue una vez más una de las claves para lograr estos beneficios, especialmente en Europa, Sudamérica y Digital Consumer Bank.

Europa contribuyó al beneficio global en un 33%, en tanto que Norteamérica aportó un 25%; Sudamérica, un 31%, y Digital Consumer, un 11%.

La solvencia del grupo, medida por el ratio de capital de máxima calidad CET1 *fully loaded* se situó en el 12,0%, en línea con los objetivos, pero ligeramente peor que el 12,12% de un año atrás.

Los recursos totales de los clientes aumentaron un 8,8%, hasta los 1,15 billones de euros, impulsados por los depósitos, que crecieron un 11,7%, hasta los 918.344 millones.

Los préstamos y anticipos concedidos a la clientela crecieron un 6,5%, hasta 1,03 billones, en parte gracias al dinamismo de las hipotecas y el crédito al consumo, que aumentaron un 7%.

Botín rechaza medidas que expulsan del "mercado hipotecario a los más vulnerables"

La morosidad del crédito mejoró en ocho puntos en 2022 y se situó en el 3,08%, sobre todo por la buena evolución del área de Europa y del negocio de consumo. El porcentaje de la cartera cubierto frente a posibles insolvencias fue del 68%.

La presidenta del Banco Santander, Ana Botín, cifró ayer entre 220 y 230 millones de euros el impacto que el impuesto a la banca tendrá sobre sus resultados de 2022 y que tendrá que abonar en

este 2023, según trasladó durante la rueda de prensa para presentar los resultados de la entidad el pasado ejercicio.

En concreto, Botín señaló que este impacto se contabilizará en el primer trimestre de 2023 y defendió que, a pesar de que está "absolutamente de acuerdo" en que los gobiernos tienen que recaudar, la banca española paga más en impuestos que el resto de empresas y que el nuevo gravamen temporal aprobado el año pasado subirá la factura fiscal.

"La banca española contribuye no solo con impuestos, sino con otro tipo de gravámenes y de cargas sociales. En total, aporta más del 50% sobre el beneficio y con el nuevo impuesto se va a pasar al 60%. Los bancos ya pagamos cinco puntos porcentuales más que el resto de empresas", señaló la presidenta de Santander, que pidió que este tipo de medidas se apliquen sobre los beneficios y no sobre los ingresos.

Por otro lado, defendió que su entidad está dispuesta a negociar con todos los gobiernos, incluyendo el español, así como a alcanzar "acuerdos equilibrados", pero rechazó las medidas cuyas condiciones "expulsan del mercado hipotecario a los más vulnerables".

De esta forma, Botín respondió a las preguntas sobre la medida que propuso la vicepresidenta segunda y ministra de Trabajo y Economía Social, Yolanda Díaz, acerca de la posibilidad de congelar las hipotecas a tipo variable ante la subida del Euríbor y los beneficios registrados en 2022 por el sector bancario.

La ciudad y los días**CARLOS COLÓN**

ccolon@grupejoly.com

CÓMO SE LAS MARAVILLARÍAN LOS MINISTROS

AS declaraciones de los ministros de este Gobierno, quizás en homenaje a Lola Flores en su centenario, se parecen cada vez más al “*Que yo tenía un arcón / que tenía truncho tronchito / pencato y pencajito / detrás de la pica un grajo / detrás del grajo una graja / detrás de la graja una tinaja...*” del *Cómo me las maravillaría yo*.

El cómo me las maravillaría yo de Albares: “¡Esto ya en *off!* ¡Fuera micros!” decían el superado y desconcertado ministro y su guardia cuando, rodeado por los micrófonos y las cámaras de los periodistas que le preguntaban si Moncloa sabía que Mohamed VI no recibiría a Sánchez, balbuceaba sin saber qué decir. Necesitaba tiempo para recomponerse e inventar algo que negara el desaire aduciendo que estaba previsto, afirmando que la cumbre era un éxito y culpando al PP de “no conocer lo que son las políticas de Estado” (que, por lo visto, consisten en que los ministros de Unidas Podemos se nieguen a acompañar a Sánchez y el rey de Marruecos se niegue a recibirlo).

El cómo me las maravillaría yo de Ione Belarra: “En este Gobierno hay dos fuer-

Las declaraciones de los ministros de este Gobierno se parecen cada vez más al trabalenguas de Lola Flores

zas, una a la que le suelen temblar las piernas y otra a la que no”, dijo refiriéndose a la modificación de la ley de *solo sí es sí*, achacando las más de 300 rebajas de penas (que nunca cita), no a errores en el texto, sino a “una minoría de jueces que está aplicando de manera incorrecta la ley”, y el escándalo político y social que enfrenta a los dos socios de Gobierno “al enorme ruido de la derecha política y judicial”. Días antes Pablo Iglesias, con su habitual tono tabernario, dijo que “si Pedro Sánchez pacta esto con el PP, lo pagará”. En cuanto a lo del temblor de piernas del PSOE, es una vieja cantinela podemita: en marzo de 2019 Irene Montero dijo que a los socialistas “le tiemblan las piernas” a la hora de hacer “cambios reales”.

El cómo me las maravillaría yo de Yolanda Díaz: comentando las críticas del PP al plantón de Mohamed VI a Sánchez ha dicho que hablar de “ninguneo” y “humillación” es plantear las cosas desde el prisma de una “política masculina de relaciones tormentosas”. Interesante concepto que traslada las obsesiones de género a la política, naturalmente con una connotación negativa para lo masculino. Será, por poner ejemplos de épocas y personalidades distintas, que Porcia, Lucrecia Borgia, Caridad Mercader o Margaret Thatcher practicaron políticas femeninas de relaciones apacibles.

ÍNDICES BURSÁTILES



Madrid
 Íbex 35
1,45%
9.229,7



Nueva York
 Dow Jones 30
-0,11%
34.053,81



Tokio
 Nikkei 225
0,20%
27.402,05



Euro Stoxx
 50 PP valores
1,67%
4.241,12

ÍBEX 35

Nombre	Último	Var %	Var €	Ac. Año*	Máximo	Mínimo	Volumen	Capital
ACCIONA	186,700	3,43	6,20	8,61	187,000	180,300	95.178	10.242
ACCIONA ENER	37,420	2,18	0,80	3,54	37,500	36,300	291.352	12.321
ACERINNOX	9,906	-0,48	-0,05	10,41	10,020	9,824	1.129.796	2.680
ACS	27,760	1,46	0,40	5,50	27,920	27,360	685.350	8.013
AENA	141,250	1,29	1,80	20,42	142,650	140,000	99.013	21.188
AMADEUS IT GROUP	60,600	4,99	2,88	24,82	60,820	58,300	824.112	27.300
ARCELORMITTAL	28,455	0,60	0,17	15,72	28,720	28,095	321.104	24.978
BANCO SABADELL	1,166	-3,99	-0,05	32,38	1,235	1,156	63.253.944	6.561
BANKINTER	6,574	-1,23	-0,08	4,88	6,790	6,516	5.089.639	5.909
BBVA	6,798	0,46	0,03	20,66	6,960	6,700	21.825.196	44.640
CAIXABANK	3,979	-2,40	-0,10	8,36	4,197	3,926	28.995.264	32.073
CELLNEX TELECOM	37,160	4,12	1,47	20,18	37,370	36,160	1.504.752	25.244
COLONIAL	6,915	3,75	0,25	15,06	6,920	6,685	1.760.673	3.731
ENAGAS	16,945	1,92	0,32	9,15	16,965	16,640	937.405	4.439
ENDESA	18,345	0,80	0,14	4,03	18,375	18,095	871.502	19.423
FERROVIAL	27,330	0,81	0,22	11,69	27,480	27,190	897.755	20.158
FLUIDRA	17,990	8,18	1,36	23,90	17,990	16,760	1.911.440	3.519
GRIFOLS	13,265	9,27	1,12	23,17	13,270	12,275	2.783.985	5.653
IAG	1,943	2,78	0,05	39,73	1,943	1,898	20.943.446	9.660
IBERDROLA	10,740	-0,09	-0,01	-0,11	10,785	10,650	8.764.340	69.234
INDITEX	29,000	0,59	0,17	16,70	29,370	28,820	2.665.838	90.383
INDRA	11,490	1,41	0,16	7,89	11,540	11,380	548.704	2.030
LOGISTA	25,360	0,56	0,14	7,46	25,520	25,120	265.375	3.367
MAPFRE	1,843	-0,27	-0,00	1,82	1,849	1,811	5.009.526	5.676
MELIÁ HOTELS	6,300	3,62	0,22	37,61	6,300	6,110	1.491.115	1.389
MERLIN PROP.	9,230	3,94	0,35	5,19	9,260	8,950	1.089.170	4.336
NATURGY	26,210	0,81	0,21	7,82	26,300	25,940	215.582	25.414
REDEIA	16,510	1,35	0,22	3,16	16,595	16,165	1.391.652	8.933
REPSOL	14,535	-2,94	-0,44	0,19	14,960	14,535	7.522.055	22.789
ROVI	39,620	2,17	0,84	9,87	39,760	39,100	187.807	2.221
SACYR	2,864	0,56	0,02	12,57	2,870	2,846	2.456.037	1.836
SANTANDER	3,434	5,73	0,19	22,55	3,493	3,280	42.438.384	58.664
SOLARIA	19,110	1,92	0,36	11,62	19,245	18,880	567.262	2.388
TELEFÓNICA	3,542	1,34	0,05	4,64	3,549	3,495	13.357.753	19.976
UNICAJA BANCO	1,140	0,00	0,00	10,57	1,178	1,126	22.622.120	3.027

* Ac. Año: Acumulado anual

SUBIDAS DE TIPOS

El parqué

ADRIÁN SÁNCHEZ

Equity Analyst
 de Singular Bank

El comienzo del mes de febrero ha estado condicionado por las reuniones de los bancos centrales. En el caso de la Fed, se saldó el miércoles con una subida de tipos de 25 puntos, en línea con lo que esperaba el mercado, situándose el precio del dinero en EEUU en el rango 4,50%-4,75% frente a un 4,25%-4,50% anterior. No obstante, en esta ocasión el interés del mercado se centraba en encontrar en el discurso del presidente de la Fed cualquier indicio sobre el ritmo de futuras subidas.

A este respecto, en su comunicado, la Fed afirmó que será apropiado realizar incrementos adicionales en el rango objetivo con el fin de alcanzar una orien-

tación de la política monetaria lo suficientemente restrictiva como para devolver la inflación al objetivo del 2% a lo largo del tiempo. Para la determinación de la extensión de las futuras subidas de tipos, el Comité tendrá en cuenta el efecto restrictivo acumulado de la política monetaria, el retraso con el que afecta a la actividad económica y la inflación, y los acontecimientos económicos y financieros.

Por su parte, en la reunión de ayer del BCE se decidió una subida de 50 pb para sus tres tasas oficiales del euro. El tipo de la facilidad de financiación se sitúa en el 3%, el de depósito en el 2,5% y el marginal de crédito en el 3,25%. La autoridad monetaria europea continuará el curso de subidas a ritmo sostenido y los mantendrá en niveles suficientemente restrictivos para asegurar el retorno de la inflación a su objetivo del 2% a medio plazo. En vista de las presiones sobre la inflación subyacente, prevé aumentar los tipos de interés otros 50 puntos en su próxima reunión de política monetaria de marzo.